

# 法務部矯正署高雄女子監獄

## 收容現況及特性

### 一、收容對象

本監於民國84年12月7日成立，為全國首座女子專業監獄。民國87年5月22日成立女子戒治所，女監與戒治所合署辦公。高雄女子監獄於105年1月6日附設高雄看守所女子分所、高雄女子戒治所同時附設觀察勒戒所。收容對象包含受刑人、被告、受戒治人及受觀察勒戒人：

#### (一)受刑人部分

1. 收容臺灣高等檢察署高雄檢察分署、臺灣高雄及橋頭地方檢察署檢察官指揮執行之女性受刑人。
2. 收容臺灣高等檢察署臺南檢察分署及臺灣嘉義、臺南、屏東地方檢察署指揮執行刑期一年六月以上之女性受刑人。

#### (二)羈押之被告部分

收容臺灣高等法院高雄分院、臺灣高雄及橋頭地方法院羈押之女性被告。

#### (三)受戒治人部分

收容臺灣高等檢察署臺南、高雄檢察分署及臺灣嘉義、臺南、高雄、橋頭、屏東、臺東地方檢察署檢察官指揮執行之女性受戒治人。

#### (四)受觀察勒戒人部分

收容臺灣高等檢察署臺南、高雄檢察分署及臺灣嘉義、臺南、高雄、橋頭、屏東地方檢察署檢察官指揮執行之女性受觀察勒戒人。



二、收容特色

112年1月底在監收容人人數為1,161人，受刑人1,086人、受保安處分人0人、受戒治人28人、被告及被管收人16人、觀察勒戒人31人，核定容額為1,267人，超收人數為0人，超收比率為0.0%。

表1 法務部矯正署高雄女子監獄各類收容人數

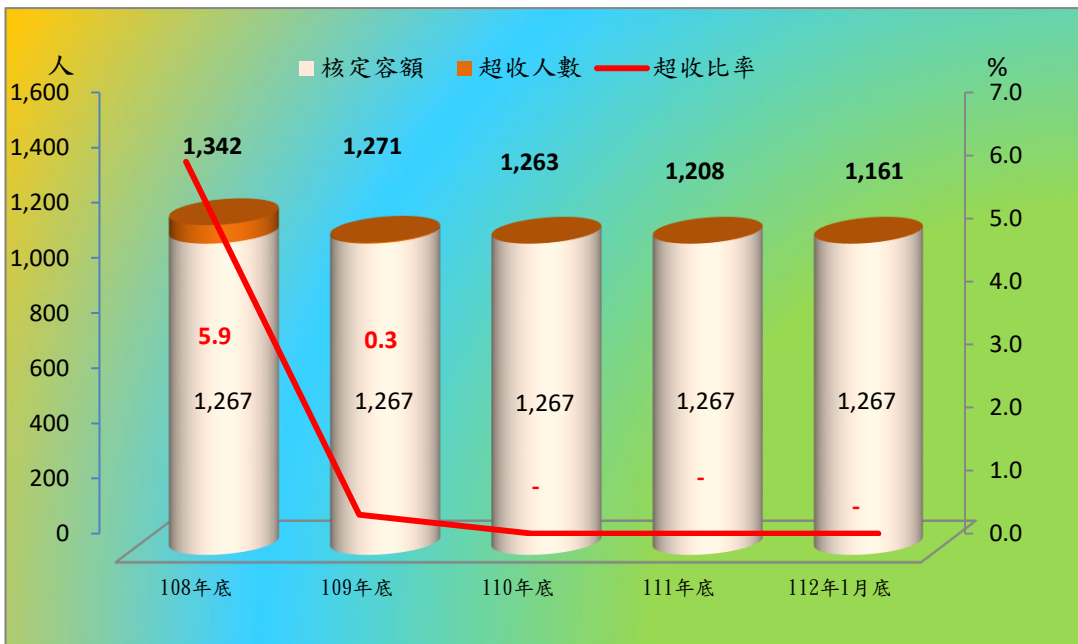
項目別	單位：人				
	108年底	109年底	110年底	111年底	112年1月底
收容總人數	1,342	1,271	1,263	1,208	1,161
受刑人	1,291	1,210	1,154	1,120	1,086
受保安處分人	9	6	-	-	-
受戒治人	16	11	41	27	28
被告及被管收人	16	17	13	13	16
觀察勒戒人	10	27	55	48	31

說明：受刑人含乙種指揮書執行者。

表2 法務部矯正署高雄女子監獄收容人超額收容情形

項目別	單位：人、%				
	108年底	109年底	110年底	111年底	112年1月底
收容總人數	1,342	1,271	1,263	1,208	1,161
核定容額	1,267	1,267	1,267	1,267	1,267
超收人數	75	4	-	-	-
超收比率	5.9	0.3	-	-	-

圖1 法務部矯正署高雄女子監獄收容人超額收容情形



### 三、在監受刑人罪名

112年1月底在監受刑人人數為1,079人，其中罪名以毒品罪者755人，占70.0%最多；其次為詐欺罪者97人，占9.0%；第三為竊盜罪者28人，占2.6%，三者合計為880人，占81.6%。

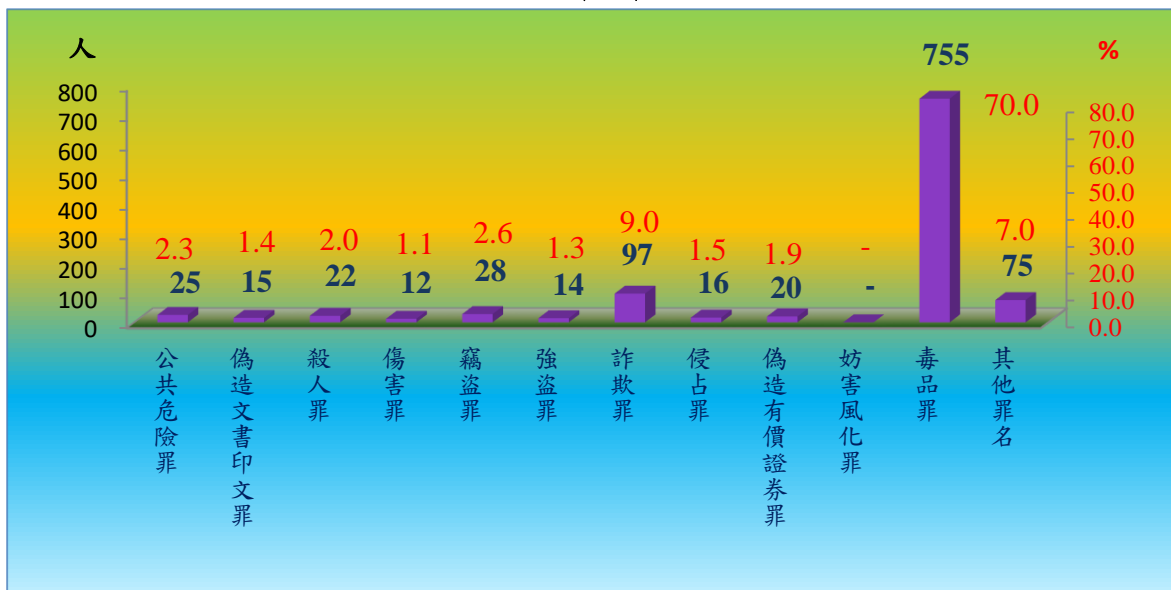
**表3 法務部矯正署高雄女子監獄在監受刑人主要罪名**

單位：人、%

罪名	108年底	109年底	110年底	111年底	112年1月底	
					人數	結構比(%)
總計	1,283	1,205	1,149	1,117	1,079	100.0
公共危險罪	35	38	28	23	25	2.3
偽造文書印文罪	19	8	13	19	15	1.4
殺人罪	16	16	20	24	22	2.0
傷害罪	10	7	9	14	12	1.1
竊盜罪	33	25	25	29	28	2.6
強盜罪	15	14	16	14	14	1.3
詐欺罪	80	75	96	101	97	9.0
侵占罪	16	7	10	14	16	1.5
偽造有價證券罪	21	15	21	20	20	1.9
妨害風化罪	-	1	-	-	-	-
毒品罪	993	950	842	780	755	70.0
其他罪名	45	49	69	79	75	7.0

說明：毒品罪含毒品危害防制條例、肅清煙毒條例及麻醉藥品管理條例，以下同。

**圖2 法務部矯正署高雄女子監獄在監受刑人主要罪名**  
112年1月底



#### 四、在監受刑人年齡

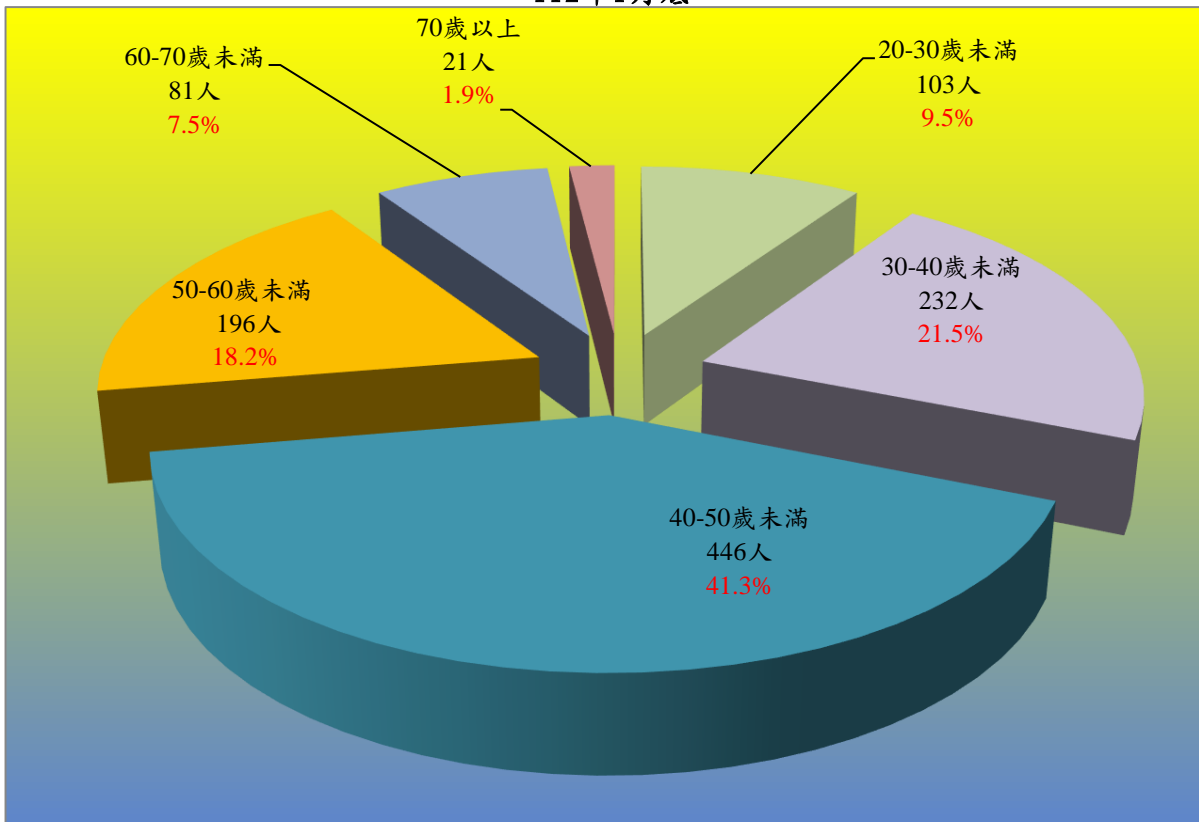
112年1月底在監受刑人人數為1,079人，其中年齡以40-50歲未滿者446人，占41.3%最多；其次為30-40歲未滿者232人，占21.5%；第三為50-60歲未滿者196人，占18.2%，三者合計為874人，占81.0%。

表4 法務部矯正署高雄女子監獄在監受刑人年齡

單位：人、%

年月	總計	14-18歲未滿	18-20歲未滿	20-30歲未滿	30-40歲未滿	40-50歲未滿	50-60歲未滿	60-70歲未滿	70歲以上
108年底	1,283	-	-	127	378	535	166	-	9
109年底	1,205	-	-	114	318	516	172	-	13
110年底	1,149	-	-	97	266	490	197	83	16
111年底	1,117	-	-	103	242	455	209	87	21
112年1月底	1,079	-	-	103	232	446	196	81	21
結構比(%)	100.0	-	-	9.5	21.5	41.3	18.2	7.5	1.9

圖3 法務部矯正署高雄女子監獄在監受刑人年齡  
112年1月底



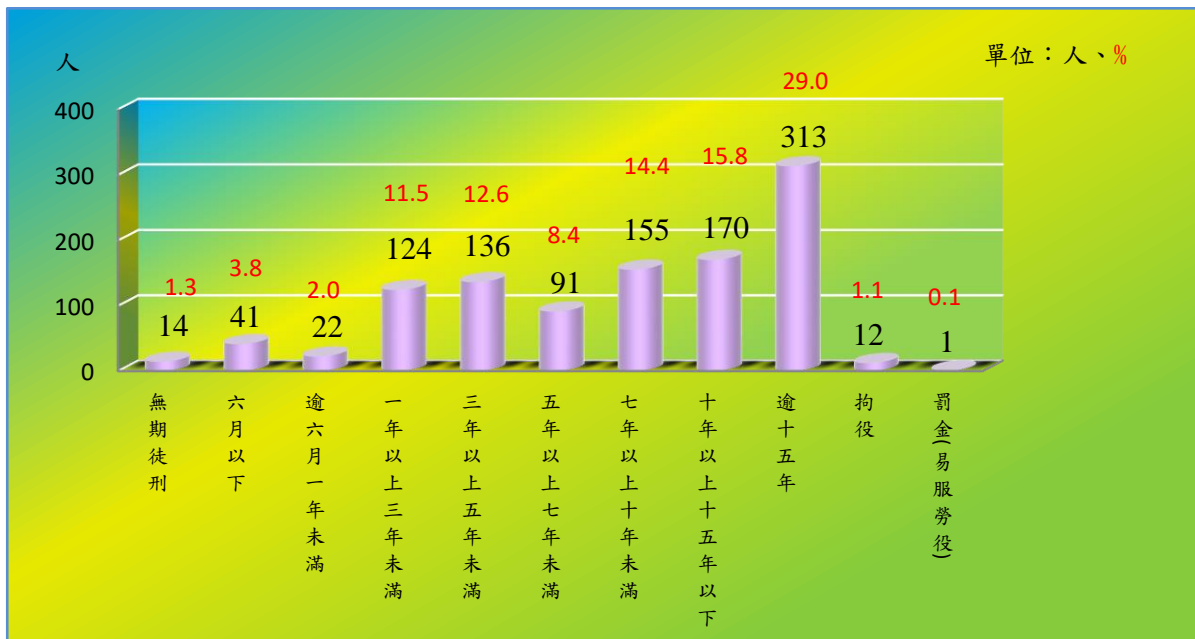
五、在監受刑人應執行刑刑名

112年1月底在監受刑人人數為1,079人，其中應執行刑刑名以逾十五年者313人，占29.0%為最高；十年以上十五年以下者170人，占15.8%次之；七年以上十年未滿者155人，占14.4%再次之，三者合計為638人，占59.1%。若以十年以上作統計（含無期徒刑者），則合計為497人，占46.1%。

表5 法務部矯正署高雄女子監獄在監受刑人應執行刑名

刑名	108年底	109年底	110年底	111年底	112年1月底	
					人數	結構比(%)
總計	1,283	1,205	1,149	1,117	1,079	100.0
死刑	-	-	-	-	-	-
無期徒刑	15	14	14	14	14	1.3
有期						
六月以下	52	27	38	39	41	3.8
逾六月一年未滿	43	48	21	24	22	2.0
一年以上三年未滿	212	184	169	143	124	11.5
三年以上五年未滿	148	142	128	142	136	12.6
五年以上七年未滿	111	115	101	94	91	8.4
七年以上十年未滿	199	168	185	161	155	14.4
十年以上十五年以下	185	177	167	168	170	15.8
逾十五年	314	324	323	320	313	29.0
拘役	2	6	3	12	12	1.1
罰金（易服勞役）	2	-	-	-	1	0.1

圖4 法務部矯正署高雄女子監獄在監受刑人應執行刑名  
112年1月底



六、在監受刑人教育程度

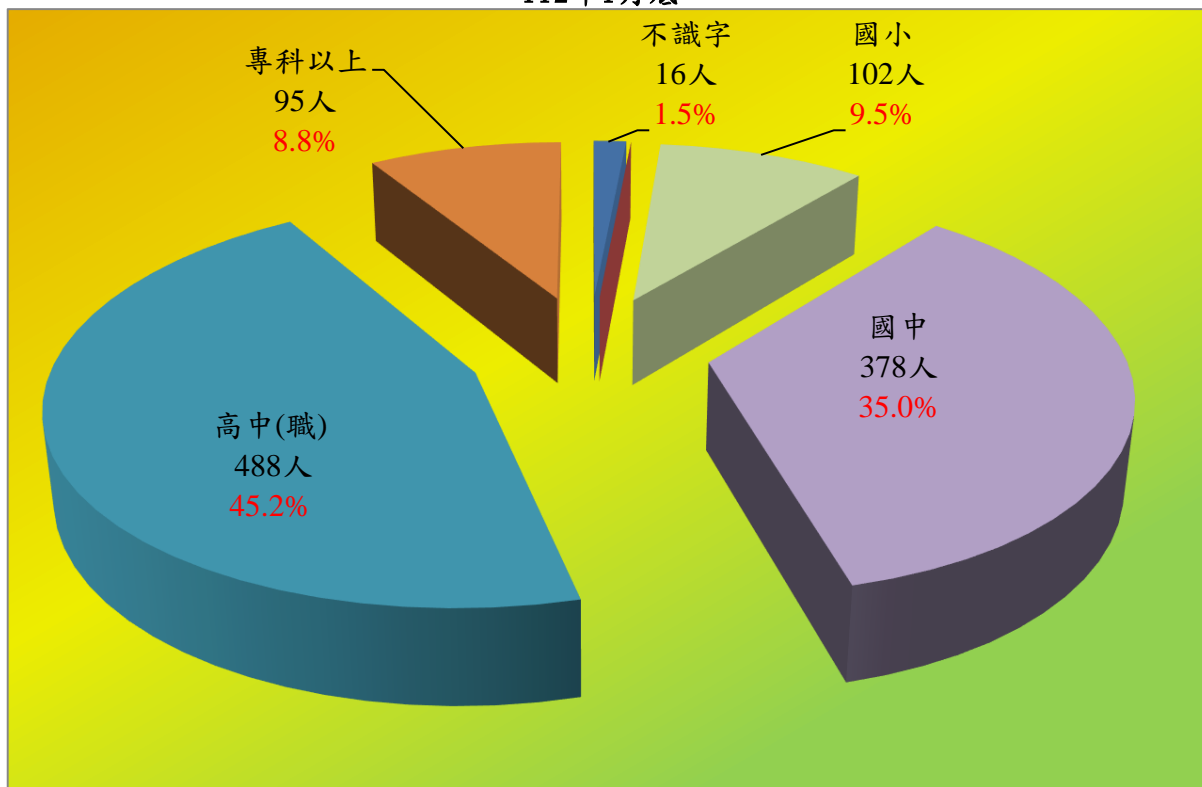
112年1月底在監受刑人人數為1,079人，其中教育程度以高中(職)者488人，占45.2%最多；其次為國中者378人，占35.0%；第三為國小者102人，占9.5%，三者合計為968人，占89.7%。

表6 法務部矯正署高雄女子監獄在監受刑人教育程度

單位：人、%

年	月	總計	不識字	自修	國小	國中	高中(職)	專科以上	不詳
108年底		1,283	17	-	132	497	553	84	-
109年底		1,205	13	-	127	474	517	74	-
110年底		1,149	13	-	123	417	496	100	-
111年底		1,117	15	-	109	396	500	97	-
112年1月底		1,079	16	-	102	378	488	95	-
	結構比(%)	100.0	1.5	-	9.5	35.0	45.2	8.8	-

圖5 法務部矯正署高雄女子監獄在監受刑人教育程度  
112年1月底



七、新入監受刑人罪名

112年1月新入監受刑人人數為30人，其中罪名以毒品罪8人占26.7%最多；其次為竊盜罪5人占16.7%；第三為公共危險罪4人占13.3%，三者合計為17人，占56.7%。

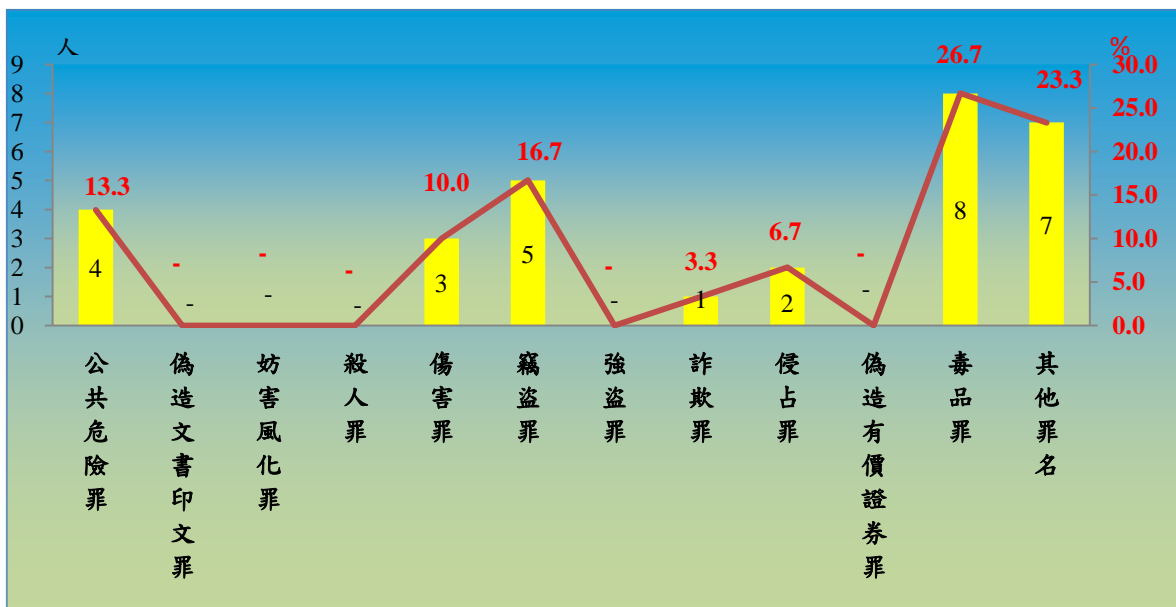
表7 法務部矯正署高雄女子監獄新入監受刑人主要罪名

單位：人、%

罪名	108年	109年	110年	111年	112年1月	結構比(%)
總計	541	505	403	444	30	100.0
公共危險罪	60	66	42	46	4	13.3
偽造文書印文罪	18	8	12	12	-	-
妨害風化罪	-	2	-	-	-	-
殺人罪	8	9	10	10	-	-
傷害罪	11	7	15	15	3	10.0
竊盜罪	55	47	35	66	5	16.7
強盜罪	1	2	2	-	-	-
詐欺罪	75	65	66	66	1	3.3
侵占罪	24	9	10	16	2	6.7
偽造有價證券罪	12	9	13	7	-	-
毒品罪	236	234	130	123	8	26.7
其他罪名	41	47	68	83	7	23.3

圖6 法務部矯正署高雄女子監獄新入監受刑人主要罪名

112年1月



八、實際出獄受刑人罪名

112年1月出監受刑人人數為74人，其中罪名以毒品罪者37人，占50.0%最多；其次為詐欺罪者8人，占10.8%；第三為傷害罪及竊盜罪者各5人，各占6.8%，四者合計為55人，占74.3%。

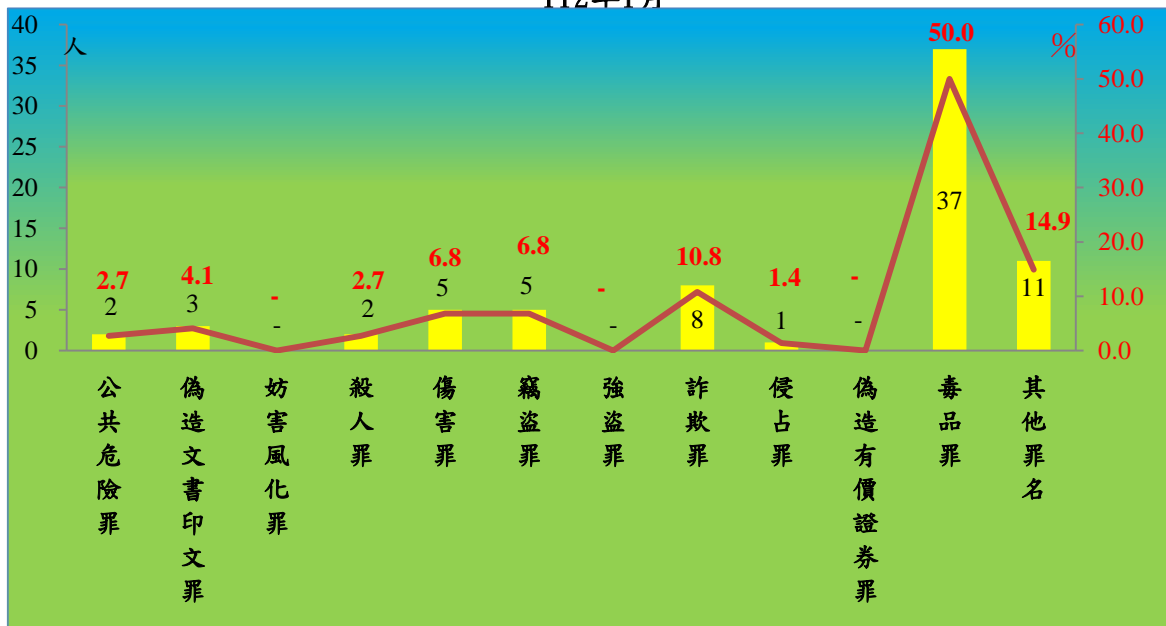
表8 法務部矯正署高雄女子監獄受刑人實際出獄主要罪名

單位：人、%

罪名	108年	109年	110年	111年	112年1月	百分比(%)	
						人	%
總計	579	566	445	510	74		100.0
公共危險罪	65	65	52	54	2		2.7
偽造文書印文罪	11	15	5	4	3		4.1
妨害風化罪	2	-	1	-	-		-
殺人罪	7	7	1	4	2		2.7
傷害罪	12	9	11	10	5		6.8
竊盜罪	58	53	34	64	5		6.8
強盜罪	6	2	-	4	-		-
詐欺罪	59	53	42	69	8		10.8
侵占罪	17	15	8	8	1		1.4
偽造有價證券罪	10	11	8	8	-		-
毒品罪	303	308	245	221	37		50.0
其他罪名	29	28	38	64	11		14.9

圖7 法務部矯正署高雄女子監獄實際出獄受刑人主要罪名

112年1月





九、在所被告罪名

112年1月底在所被告人數為15人，其中罪名以毒品罪者5人，占33.3%最多；其次為殺人罪者3人，占20.0%；第三為詐欺罪者2人，占13.3%，三者合計為10人，占66.7%。

表9 法務部矯正署高雄看守所女子分所在所被告主要罪名

單位：人、%

罪名	108年底	109年底	110年底	111年底	112年1月底	
					人數	結構比(%)
總計	16	17	13	12	15	100.0
公共危險罪	-	-	1	1	1	6.7
偽造文書印文罪	-	-	-	-	-	-
殺人罪	3	2	2	3	3	20.0
傷害罪	-	-	-	-	-	-
竊盜罪	-	-	1	1	1	6.7
強盜罪	-	1	-	-	-	-
詐欺罪	3	5	3	-	2	13.3
銀行法	-	-	2	1	1	6.7
偽造有價證券罪	-	-	-	-	-	-
組織犯罪條例	-	-	3	-	-	-
毒品罪	8	6	1	5	5	33.3
其他罪名	2	3	-	1	2	13.3

圖8 法務部矯正署高雄看守所女子分所在所被告主要罪名  
112年1月底

