

法務部矯正署高雄女子監獄

收容現況及特性

一、收容對象

本監於民國84年12月7日成立，為全國首座女子專業監獄。民國87年5月22日成立女子戒治所，女監與戒治所合署辦公。高雄女子監獄於105年1月6日附設高雄看守所女子分所、高雄女子戒治所同時附設觀察勒戒所。收容對象包含受刑人、被告、受戒治人及受觀察勒戒人：

(一)受刑人部分

1. 收容臺灣高等檢察署高雄檢察分署、臺灣高雄及橋頭地方檢察署檢察官指揮執行之女性受刑人。
2. 收容臺灣高等檢察署臺南檢察分署及臺灣嘉義、臺南、屏東地方檢察署指揮執行刑期一年六月以上之女性受刑人。

(二)羈押之被告部分

收容臺灣高等法院高雄分院、臺灣高雄及橋頭地方法院羈押之女性被告。

(三)受戒治人部分

收容臺灣高等檢察署臺南、高雄檢察分署及臺灣嘉義、臺南、高雄、橋頭、屏東、臺東地方檢察署檢察官指揮執行之女性受戒治人。

(四)受觀察勒戒人部分

收容臺灣高等檢察署臺南、高雄檢察分署及臺灣嘉義、臺南、高雄、橋頭、屏東地方檢察署檢察官指揮執行之女性受觀察勒戒人。



二、收容特色

111年4月底在監收容人人數為1,248人，受刑人1,142人、受保安處分人0人、受戒治人55人、被告及被管收人12人、觀察勒戒人39人，核定容額為1,267人，超收人數為0人，超收比率為0.0%。

表1 法務部矯正署高雄女子監獄各類收容人數

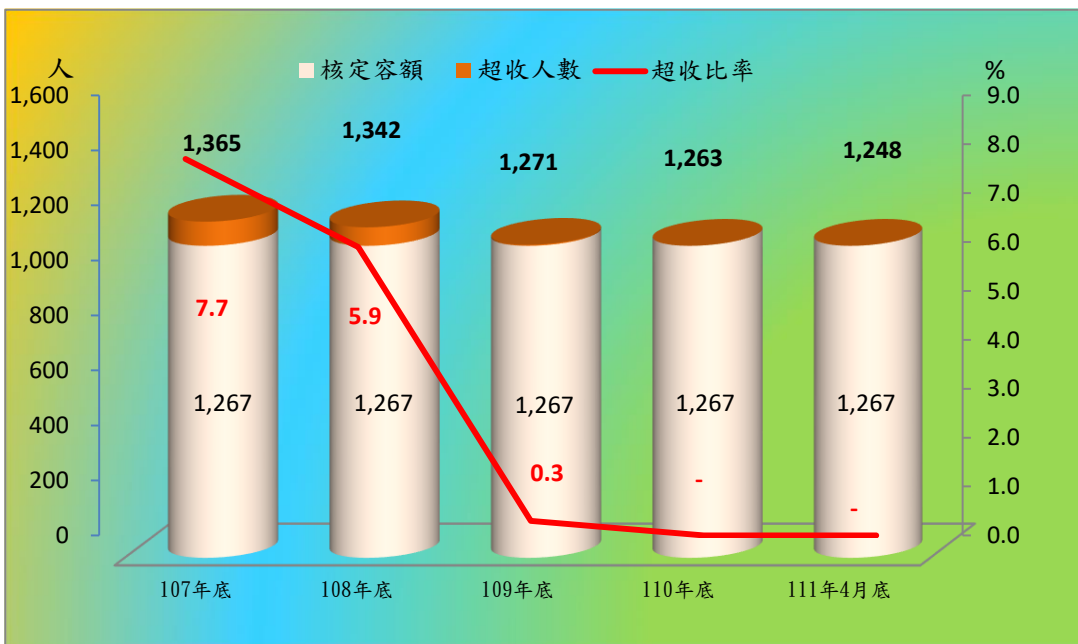
項目別	單位：人				
	107年底	108年底	109年底	110年底	111年4月底
收容總人數	1,365	1,342	1,271	1,263	1,248
受刑人	1,296	1,291	1,210	1,154	1,142
受保安處分人	6	9	6	-	-
受戒治人	19	16	11	41	55
被告及被管收人	20	16	17	13	12
觀察勒戒人	24	10	27	55	39

說明：受刑人含押候執行者。

表2 法務部矯正署高雄女子監獄收容人超額收容情形

項目別	單位：人、%				
	107年底	108年底	109年底	110年底	111年4月底
收容總人數	1,365	1,342	1,271	1,263	1,248
核定容額	1,267	1,267	1,267	1,267	1,267
超收人數	98	75	4	-	-
超收比率	7.7	5.9	0.3	-	-

圖1 法務部矯正署高雄女子監獄收容人超額收容情形



三、在監受刑人罪名

111年4月底在監受刑人人數為1,135人，其中罪名以毒品罪者835人，占73.6%最多；其次為詐欺罪者97人，占8.5%；第三為竊盜罪者34人，占3.0%，三者合計為966人，占85.1%。

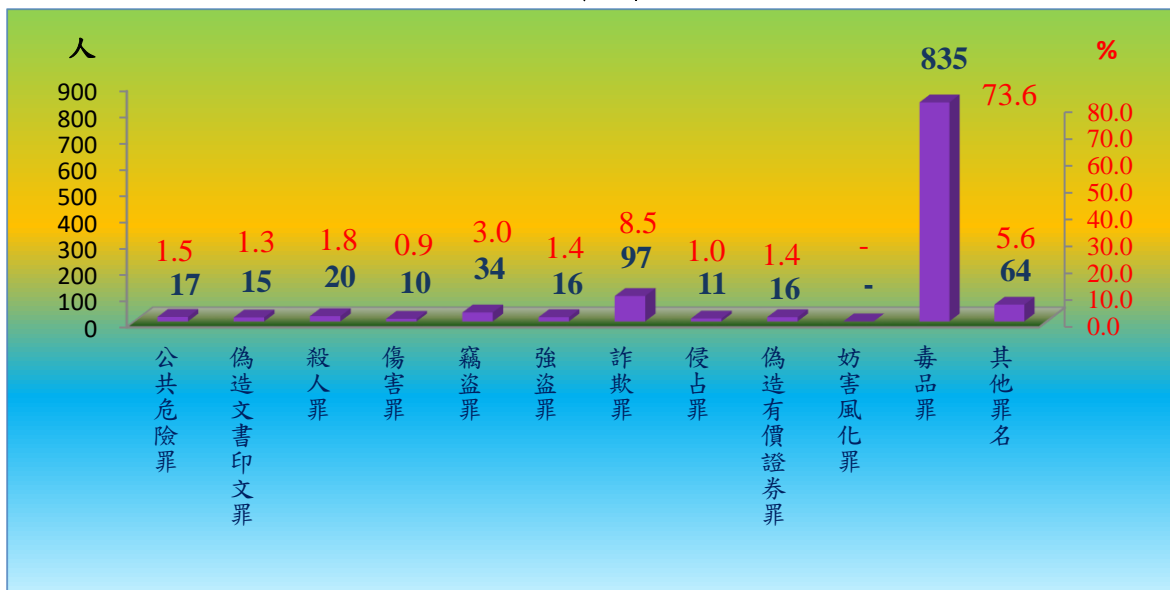
表3 法務部矯正署高雄女子監獄在監受刑人主要罪名

單位：人、%

罪名	107年底	108年底	109年底	110年底	111年4月底	
					人數	結構比(%)
總計	1,283	1,283	1,205	1,149	1,135	100.0
公共危險罪	36	35	38	28	17	1.5
偽造文書印文罪	15	19	8	13	15	1.3
殺人罪	21	16	16	20	20	1.8
傷害罪	12	10	7	9	10	0.9
竊盜罪	36	33	25	25	34	3.0
強盜罪	20	15	14	16	16	1.4
詐欺罪	60	80	75	96	97	8.5
侵占罪	14	16	7	10	11	1.0
偽造有價證券罪	21	21	15	21	16	1.4
妨害風化罪	2	-	1	-	-	-
毒品罪	1,000	993	950	842	835	73.6
其他罪名	46	45	49	69	64	5.6

說明：毒品罪含毒品危害防制條例、肅清煙毒條例及麻醉藥品管理條例，以下同。

圖2 法務部矯正署高雄女子監獄在監受刑人主要罪名
111年4月底



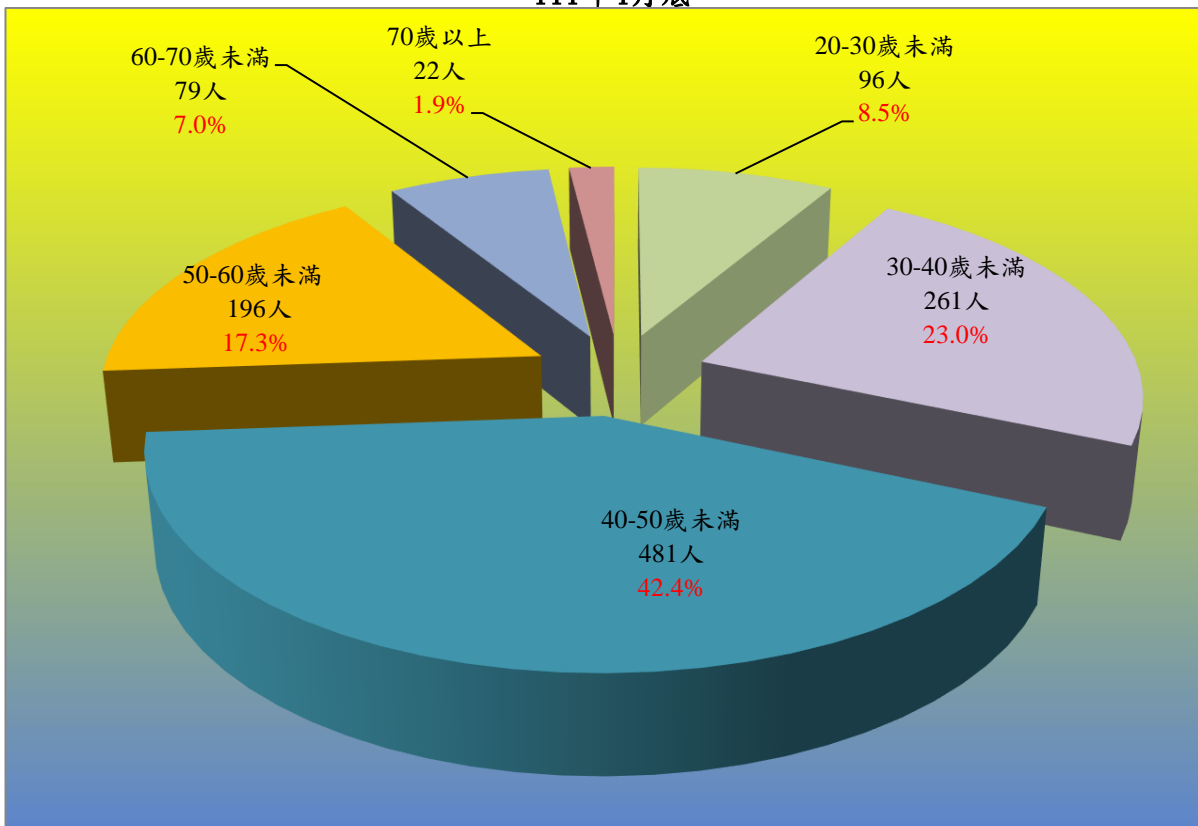
四、在監受刑人年齡

111年4月底在監受刑人人數為1,135人，其中年齡以40-50歲未滿者481人，占42.4%最多；其次為30-40歲未滿者261人，占23.0%；第三為50-60歲未滿者196人，占17.3%，三者合計為938人，占82.6%。

表4 法務部矯正署高雄女子監獄在監受刑人年齡

年月	總計	單位：人、%							
		14-18歲未滿	18-20歲未滿	20-30歲未滿	30-40歲未滿	40-50歲未滿	50-60歲未滿	60-70歲未滿	70歲以上
107年底	1,283	-	-	137	436	467	174	64	5
108年底	1,283	-	-	127	378	535	166	-	9
109年底	1,205	-	-	114	318	516	172	-	13
110年底	1,149	-	-	97	266	490	197	83	16
111年4月底	1,135	-	-	96	261	481	196	79	22
結構比(%)	100.0	-	-	8.5	23.0	42.4	17.3	7.0	1.9

圖3 法務部矯正署高雄女子監獄在監受刑人年齡
111年4月底



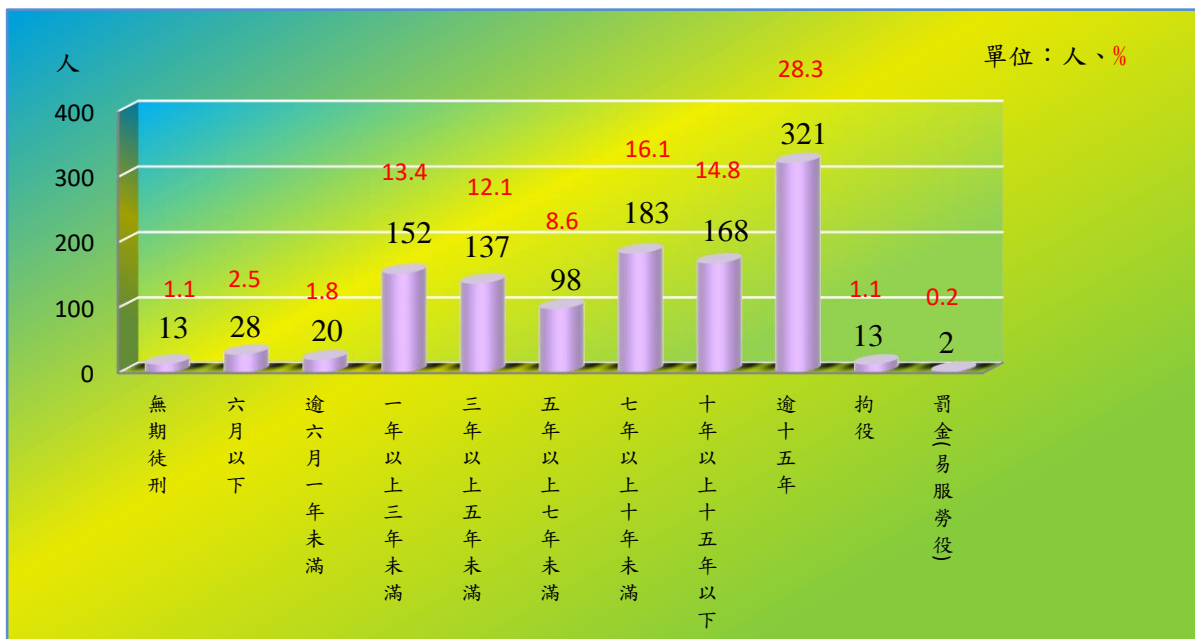
五、在監受刑人應執行刑刑名

111年4月底在監受刑人人數為1,135人，其中應執行刑刑名以逾十五年者321人，占28.3%為最高；七年以上十年未滿者183人，占16.1%次之；十年以上十五年以下者168人，占14.8%再次之，三者合計為672人，占59.2%。若以10年以上作統計（含無期徒刑者），則合計為502人，占44.2%。

表5 法務部矯正署高雄女子監獄在監受刑人應執行刑名

刑名	107年底	108年底	109年底	110年底	111年4月底	
					人數	結構比(%)
總計	1,283	1,283	1,205	1,149	1,135	100.0
死刑	-	-	-	-	-	-
無期徒刑	14	15	14	14	13	1.1
有期						
六月以下	38	52	27	38	28	2.5
逾六月一年未滿	44	43	48	21	20	1.8
一年以上三年未滿	198	212	184	169	152	13.4
三年以上五年未滿	151	148	142	128	137	12.1
五年以上七年未滿	116	111	115	101	98	8.6
七年以上十年未滿	190	199	168	185	183	16.1
十年以上十五年以下	200	185	177	167	168	14.8
逾十五年	324	314	324	323	321	28.3
拘役	7	2	6	3	13	1.1
罰金(易服勞役)	1	2	-	-	2	0.2

圖4 法務部矯正署高雄女子監獄在監受刑人應執行刑名
111年4月底



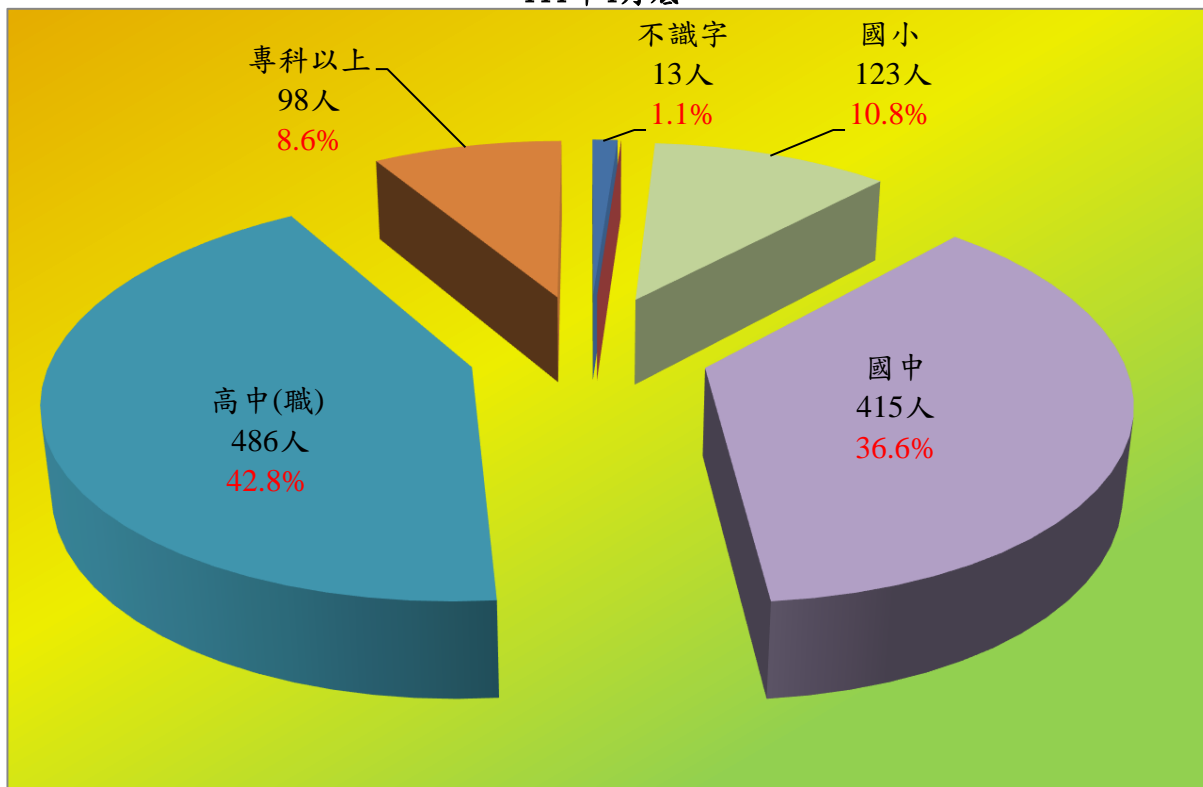
六、在監受刑人教育程度

111年4月底在監受刑人人數為1,135人，其中教育程度以高中(職)者486人，占42.8%最多；其次為國中者415人，占36.6%；第三為國小者123人，占10.8%，三者合計為1,024人，占90.2%。

表6 法務部矯正署高雄女子監獄在監受刑人教育程度

		單位：人、%							
年	月	總計	不識字	自修	國小	國中	高中(職)	專科以上	不詳
107	年底	1,283	26	-	137	481	565	74	-
108	年底	1,283	17	-	132	497	553	84	-
109	年底	1,205	13	-	127	474	517	74	-
110	年底	1,149	13	-	123	417	496	100	-
111	年4月底	1,135	13	-	123	415	486	98	-
結構比(%)		100.0	1.1	-	10.8	36.6	42.8	8.6	-

圖5 法務部矯正署高雄女子監獄在監受刑人教育程度
111年4月底



七、新入監受刑人罪名

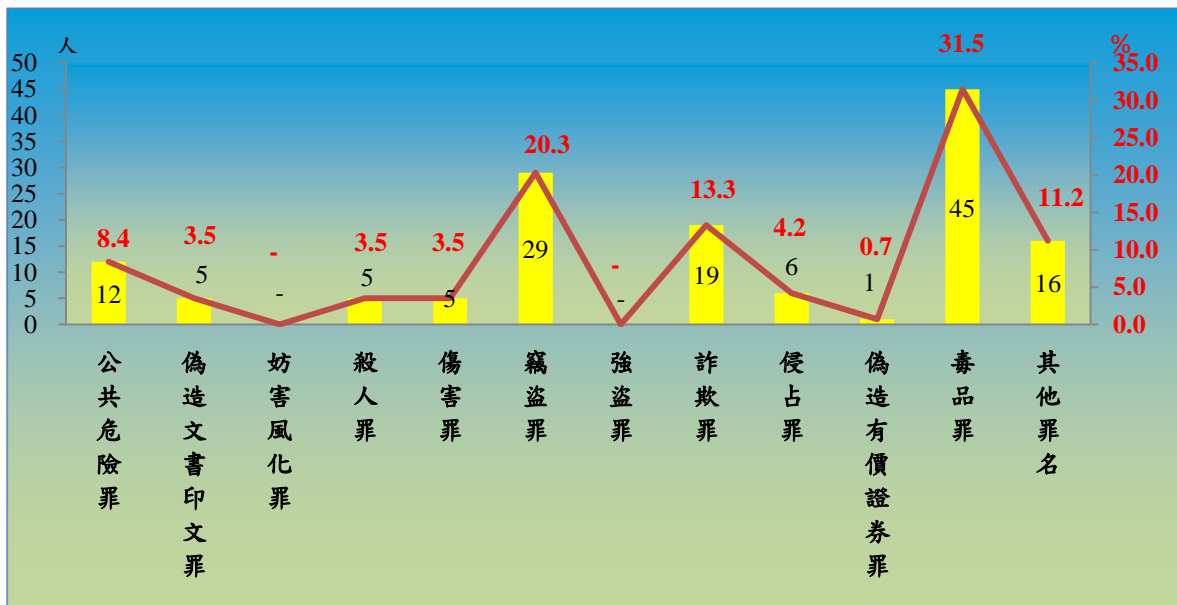
111年1-4月新入監受刑人人數為143人，其中罪名以毒品罪45人占31.5%最多；其次為竊盜罪29人占20.3%；第三為詐欺罪19人占13.3%，三者合計為93人，占65.0%。

表7 法務部矯正署高雄女子監獄新入監受刑人主要罪名

單位：人、%

罪名	107年	108年	109年	110年	111年1-4月	結構比(%)	
						人數	百分比
總計	524	541	505	403	143		100.0
公共危險罪	60	60	66	42	12		8.4
偽造文書印文罪	10	18	8	12	5		3.5
妨害風化罪	1	-	2	-	-		-
殺人罪	8	8	9	10	5		3.5
傷害罪	22	11	7	15	5		3.5
竊盜罪	58	55	47	35	29		20.3
強盜罪	3	1	2	2	-		-
詐欺罪	53	75	65	66	19		13.3
侵占罪	12	24	9	10	6		4.2
偽造有價證券罪	8	12	9	13	1		0.7
毒品罪	244	236	234	130	45		31.5
其他罪名	45	41	47	68	16		11.2

圖6 法務部矯正署高雄女子監獄新入監受刑人主要罪名
111年1-4月



八、實際出獄受刑人罪名

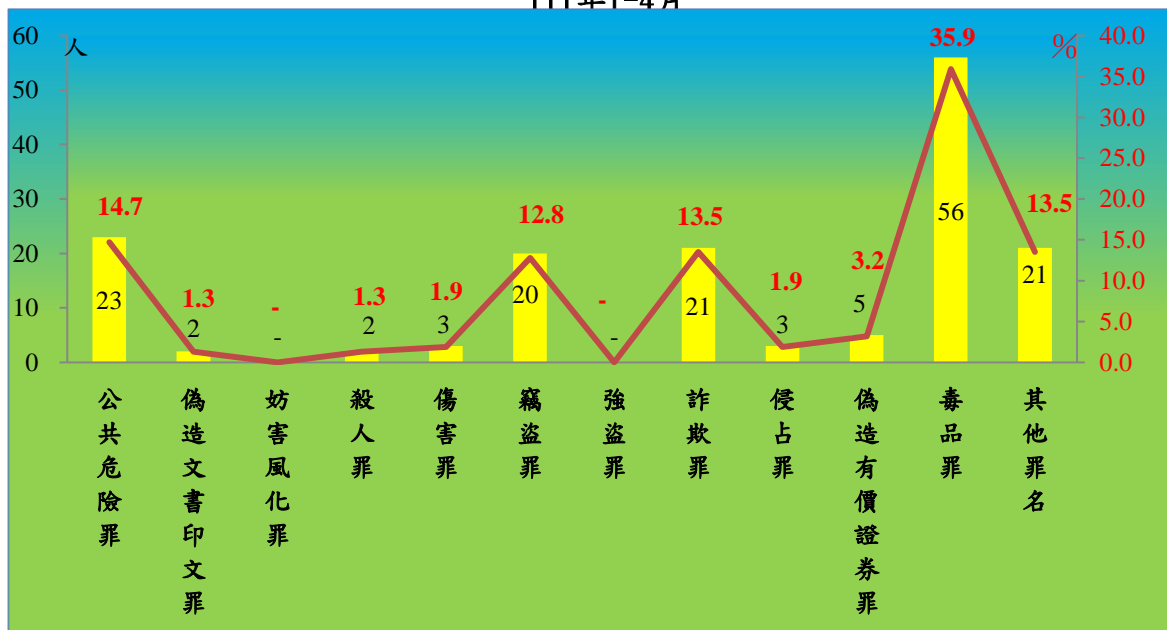
111年1-4月出監受刑人人數為156人，其中罪名以毒品罪者56人，占35.9%最多；其次為公共危險罪者23人，占14.7%；第三為詐欺罪者21人，占13.5%，三者合計為100人，占64.1%。

表8 法務部矯正署高雄女子監獄受刑人實際出獄主要罪名

單位：人、%

罪名	107年	108年	109年	110年	111年1-4月	百分比(%)	
						人數	百分比
總計	497	579	566	445	156	100.0	100.0
公共危險罪	58	65	65	52	23	14.7	14.7
偽造文書印文罪	14	11	15	5	2	1.3	1.3
妨害風化罪	1	2	-	1	-	-	-
殺人罪	2	7	7	1	2	1.3	1.3
傷害罪	14	12	9	11	3	1.9	1.9
竊盜罪	65	58	53	34	20	12.8	12.8
強盜罪	6	6	2	-	-	-	-
詐欺罪	42	59	53	42	21	13.5	13.5
侵占罪	9	17	15	8	3	1.9	1.9
偽造有價證券罪	8	10	11	8	5	3.2	3.2
毒品罪	248	303	308	245	56	35.9	35.9
其他罪名	30	29	28	38	21	13.5	13.5

圖7 法務部矯正署高雄女子監獄實際出獄受刑人主要罪名
111年1-4月



九、在所被告罪名

111年4月底在所被告人數為12人，其中罪名以殺人罪及詐欺罪者同為3人，各占25.0%；第三為銀行法者2人，占16.7%，三者合計為8人，占66.7%。

表9 法務部矯正署高雄看守所女子分所在所被告主要罪名

單位：人、%

罪名	107年底	108年底	109年底	110年底	111年4月底	
					人數	結構比(%)
總計	20	16	17	13	12	100.0
公共危險罪	-	-	-	1	1	8.3
偽造文書印文罪	-	-	-	-	-	-
殺人罪	3	3	2	2	3	25.0
傷害罪	-	-	-	-	-	-
竊盜罪	-	-	-	1	1	8.3
強盜罪	-	-	1	-	-	-
詐欺罪	3	3	5	3	3	25.0
銀行法	-	-	-	2	2	16.7
偽造有價證券罪	-	-	-	-	-	-
組織犯罪條例	-	-	-	3	-	-
毒品罪	13	8	6	1	1	8.3
其他罪名	1	2	3	0	1	8.3

圖8 法務部矯正署高雄看守所女子分所在所被告主要罪名
111年4月底

