

法務部矯正署高雄女子監獄

收容現況及特性

一、收容對象

本監於民國84年12月7日成立，為全國首座女子專業監獄。民國87年5月22日成立女子戒治所，女監與戒治所合署辦公。高雄女子監獄於105年1月6日附設高雄看守所女子分所、高雄女子戒治所同時附設觀察勒戒所。收容對象包含受刑人、被告、受戒治人、受觀察勒戒人及受保安處分人：

(一)受刑人部分

1. 收容臺灣高等檢察署高雄檢察分署、臺灣高雄地方檢察署、臺灣橋頭地方檢察署檢察官指揮執行之女性受刑人。
2. 收容臺灣高等檢察署臺南檢察分署及臺灣嘉義、臺南、屏東地方檢察署指揮執行刑期一年六月以上之女性受刑人。

(二)羈押之女性被告部分

收容臺灣高等法院高雄分院及臺灣高雄及橋頭地方法院羈押之女性被告。

(三)受戒治人部分

收容臺灣高等檢察署臺南、高雄檢察分署及臺灣嘉義、臺南、高雄、橋頭、屏東、臺東地方檢察署檢察官指揮執行之女性受戒治人。

(四)受觀察勒戒人部分

收容臺灣高等檢察署臺南、高雄檢察分署及臺灣嘉義、臺南、高雄、橋頭、屏東地方檢察署檢察官指揮執行之女性受觀察勒戒人。

(五)受保安處分人部分：收容全國受強制工作之女性受保安處分人。



二、收容特色

110年4月底在監收容人人數為1,258人，受刑人1,159人、受保安處分人4人、受戒治人48人、被告及被管收人21人、觀察勒戒人26人，核定容額為1,267人，超收人數為0人，超收比率為0.0%。

表1 法務部矯正署高雄女子監獄各類收容人數

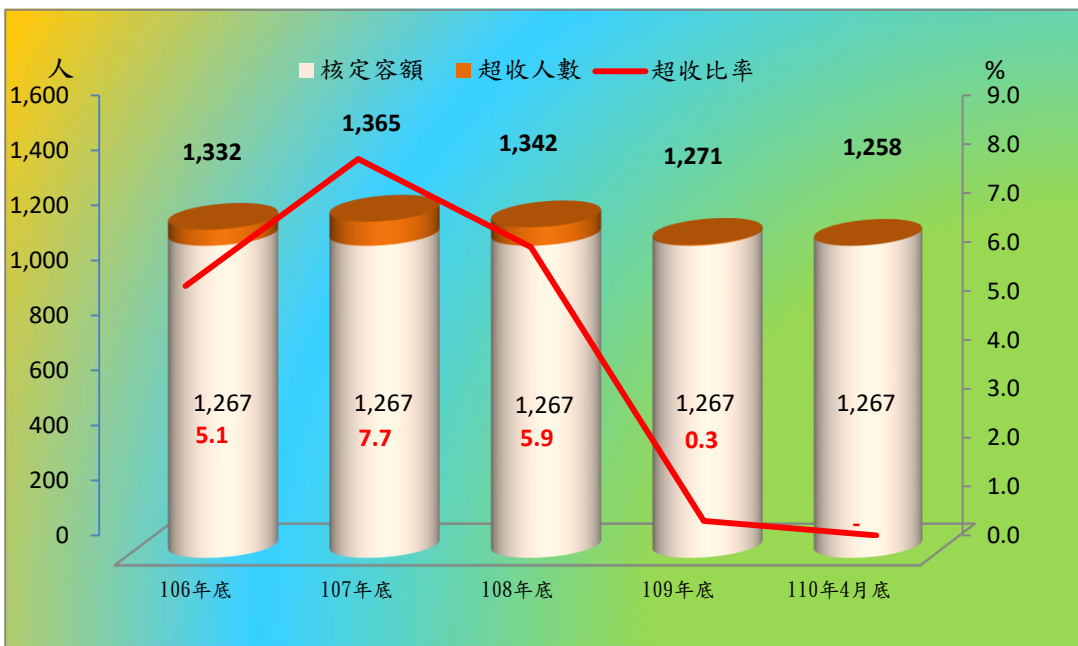
項目別	單位：人				
	106年底	107年底	108年底	109年底	110年4月底
收容總人數	1,332	1,365	1,342	1,271	1,258
受刑人	1,259	1,296	1,291	1,210	1,159
受保安處分人	1	6	9	6	4
受戒治人	13	19	16	11	48
被告及被管收人	22	20	16	17	21
觀察勒戒人	37	24	10	27	26

說明：受刑人含押候執行者。

表2 法務部矯正署高雄女子監獄收容人超額收容情形

項目別	單位：人、%				
	106年底	107年底	108年底	109年底	110年4月底
收容總人數	1,332	1,365	1,342	1,271	1,258
核定容額	1,267	1,267	1,267	1,267	1,267
超收人數	65	98	75	4	-
超收比率	5.1	7.7	5.9	0.3	-

圖1 法務部矯正署高雄女子監獄收容人超額收容情形



三、在監受刑人罪名

110年4月底在監受刑人人數為1,148人，其中罪名以毒品罪者883人，占76.9%最多；其次為詐欺罪者83人，占7.2%；第三為公共危險罪者26人，占2.3%，三者合計為992人，占86.4%。

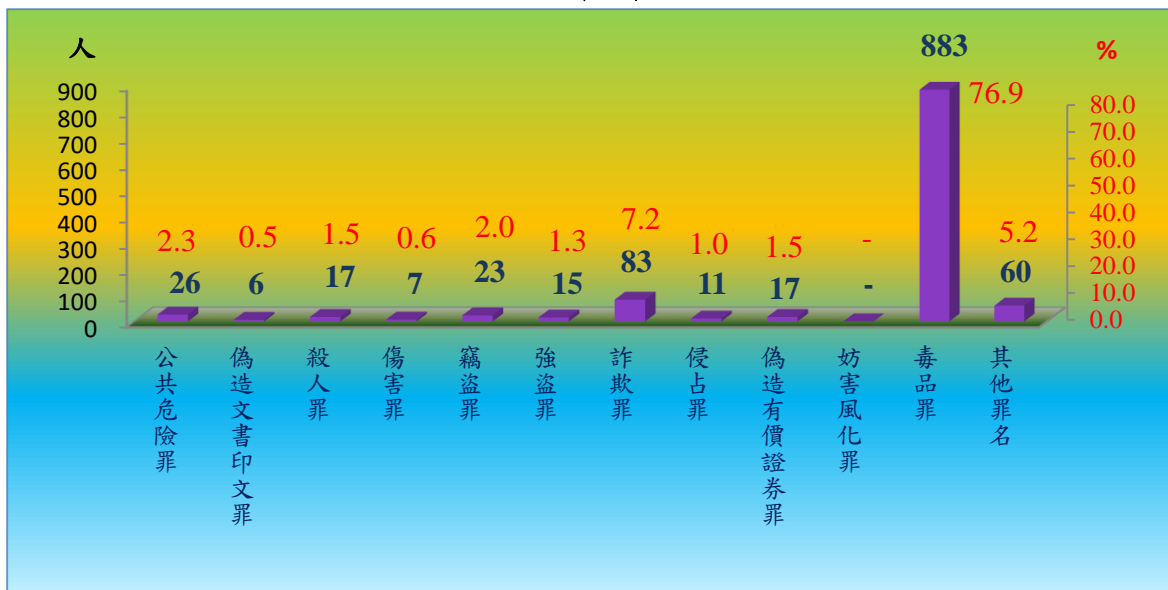
表3 法務部矯正署高雄女子監獄在監受刑人主要罪名

單位：人、%

罪名	106年底	107年底	108年底	109年底	110年4月底	
					人數	結構比(%)
總計	1,246	1,283	1,283	1,205	1,148	100.0
公共危險罪	29	36	35	38	26	2.3
偽造文書印文罪	19	15	19	8	6	0.5
殺人罪	16	21	16	16	17	1.5
傷害罪	5	12	10	7	7	0.6
竊盜罪	42	36	33	25	23	2.0
強盜罪	23	20	15	14	15	1.3
詐欺罪	58	60	80	75	83	7.2
侵占罪	12	14	16	7	11	1.0
偽造有價證券罪	26	21	21	15	17	1.5
妨害風化罪	1	2	-	1	-	-
毒品罪	974	1,000	993	950	883	76.9
其他罪名	41	46	45	49	60	5.2

說明：毒品罪含毒品危害防制條例、肅清煙毒條例及麻醉藥品管理條例，以下同。

圖2 法務部矯正署高雄女子監獄在監受刑人主要罪名
110年4月底



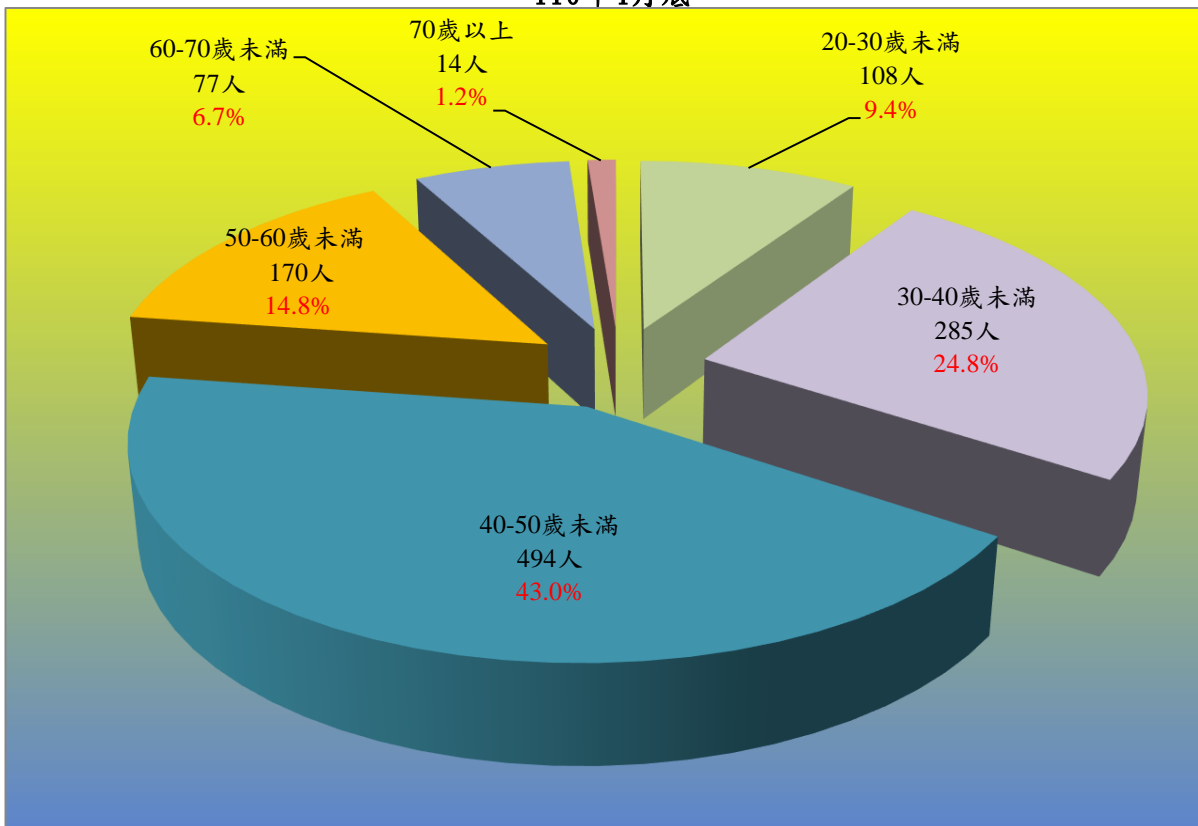
四、在監受刑人年齡

110年4月底在監受刑人人數為1,148人，其中年齡以40-50歲未滿者494人，占43.0%最多；其次為30-40歲未滿者285人，占24.8%；第三為50-60歲未滿者170人，占14.8%，三者合計為949人，占82.7%。

表4 法務部矯正署高雄女子監獄在監受刑人年齡

年月	總計	單位：人、%							
		14-18歲未滿	18-20歲未滿	20-30歲未滿	30-40歲未滿	40-50歲未滿	50-60歲未滿	60-70歲未滿	70歲以上
106年底	1,246	-	-	135	449	426	177	56	3
107年底	1,283	-	-	137	436	467	174	64	5
108年底	1,283	-	-	127	378	535	166	68	9
109年底	1,205	-	-	114	318	516	172	72	13
110年4月底	1,148	-	-	108	285	494	170	77	14
結構比(%)	100.0	-	-	9.4	24.8	43.0	14.8	6.7	1.2

圖3 法務部矯正署高雄女子監獄在監受刑人年齡
110年4月底



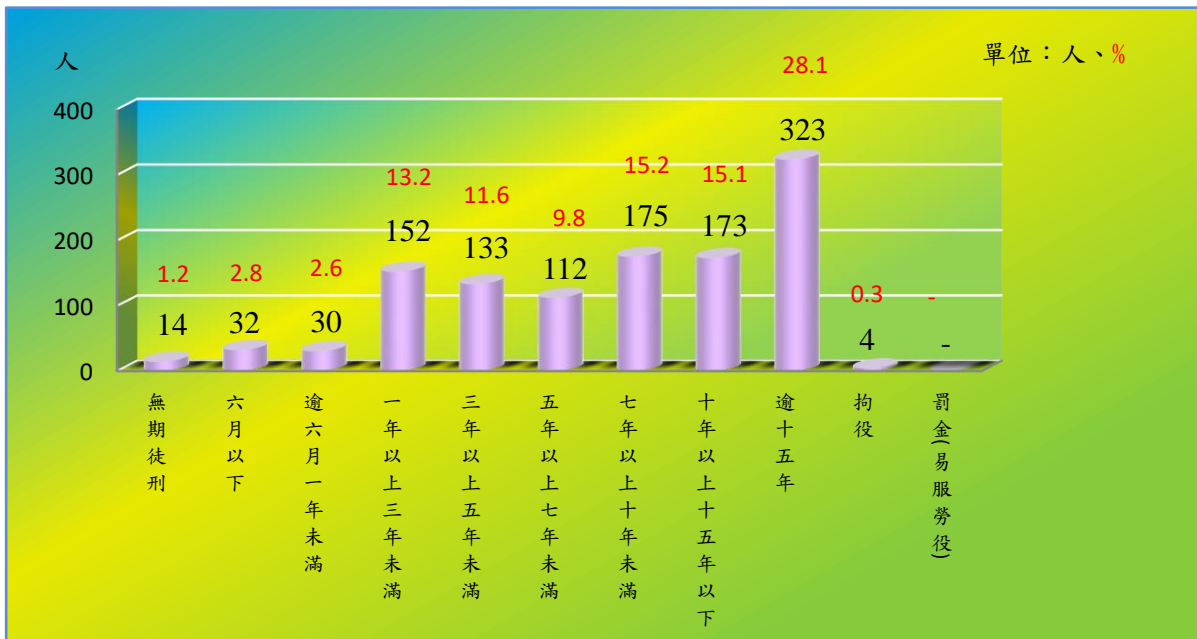
五、在監受刑人應執行刑刑名

110年4月底在監受刑人人數為1,148人，其中應執行刑刑名以逾十五年者323人，占28.1%為最高；七年以上十年未滿者175人，占15.2%次之；十年以上十五年以下者173人，占15.1%再次之，三者合計為671人，占58.4%。若以10年以上作統計（含無期徒刑者），則合計為510人，占44.4%。

表5 法務部矯正署高雄女子監獄在監受刑人應執行刑名

刑名		單位：人、%					110年4月底	
		106年底	107年底	108年底	109年底	110年4月底	結構比(%)	
總	計	1,246	1,283	1,283	1,205	1,148	100.0	
死	刑	-	-	-	-	-	-	
無	期 徒 刑	14	14	15	14	14	1.2	
有	六 月 以 下	47	38	52	27	32	2.8	
	逾 六 月 一 年 未 滿	54	44	43	48	30	2.6	
	一 年 以 上 三 年 未 滿	187	198	212	184	152	13.2	
	三 年 以 上 五 年 未 滿	149	151	148	142	133	11.6	
	五 年 以 上 七 年 未 滿	99	116	111	115	112	9.8	
	七 年 以 上 十 年 未 滿	177	190	199	168	175	15.2	
	十 年 以 上 十 五 年 以 下	195	200	185	177	173	15.1	
刑	逾 十 五 年	321	324	314	324	323	28.1	
拘	役	3	7	2	6	4	0.3	
罰 金 (易 服 勞 役)		-	1	2	-	-	-	

圖4 法務部矯正署高雄女子監獄在監受刑人應執行刑名
110年4月底



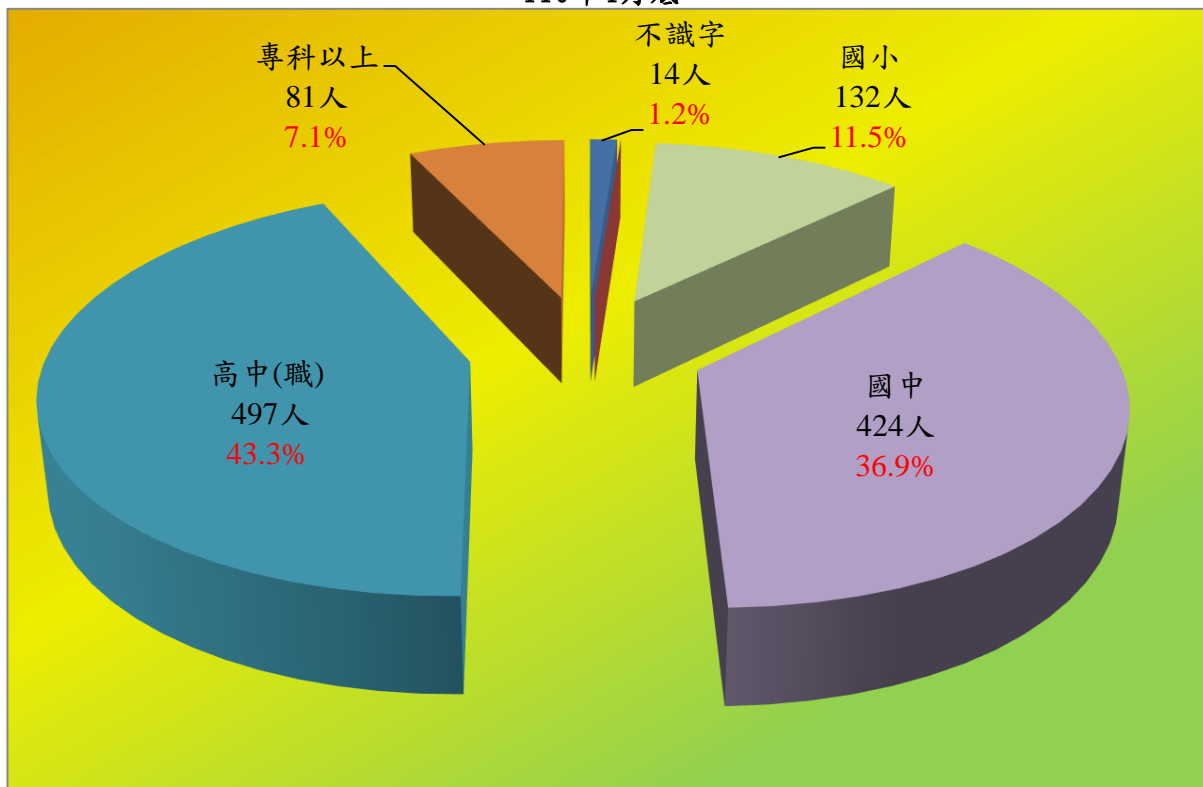
六、在監受刑人教育程度

110年4月底在監受刑人人數為1,148人，其中教育程度以高中(職)者497人，占43.3%最多；其次為國中者424人，占36.9%；第三為國小者132人，占11.5%，三者合計為1,053人，占91.7%。

表6 法務部矯正署高雄女子監獄在監受刑人教育程度

年	月	總計	不識字	自修	國小	國中	高中(職)	專科以上	不詳
106年底		1,246	19	-	131	479	555	62	-
107年底		1,283	26	-	137	481	565	74	-
108年底		1,283	17	-	132	497	553	84	-
109年底		1,205	13	-	127	474	517	74	-
110年4月底		1,148	14	-	132	424	497	81	-
結構比(%)		100.0	1.2	-	11.5	36.9	43.3	7.1	-

圖5 法務部矯正署高雄女子監獄在監受刑人教育程度
110年4月底



七、新入監受刑人罪名

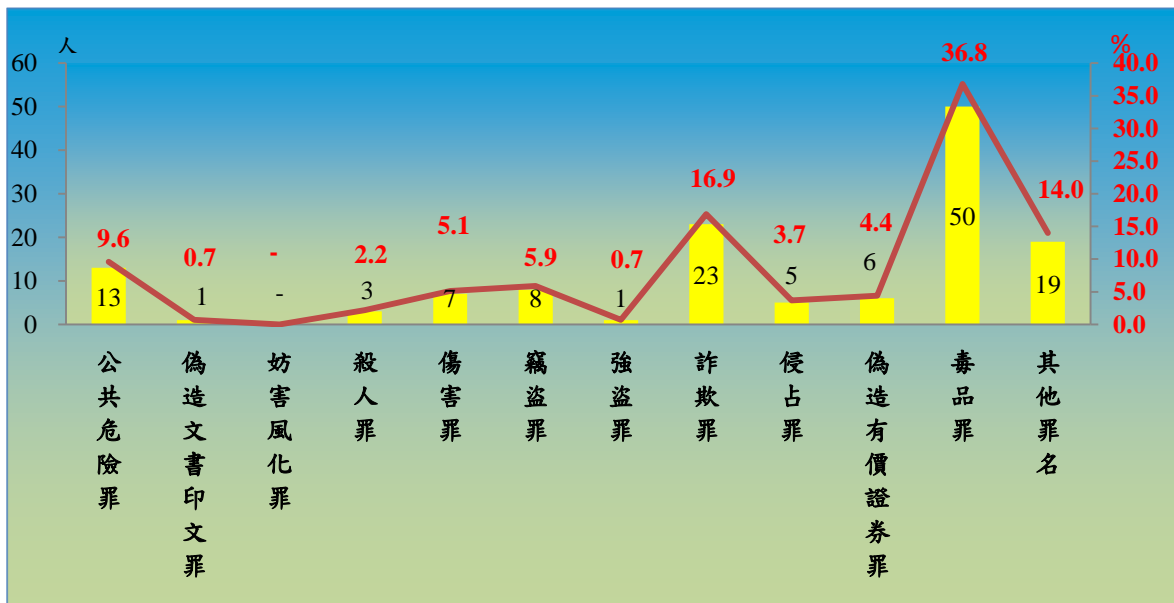
110年1-4月新入監受刑人人數為136人，其中罪名以毒品罪50人占36.8%最多；其次為詐欺罪23人占16.9%；第三為公共危險罪13人占9.6%，三者合計為86人，占63.2%。

表7 法務部矯正署高雄女子監獄新入監受刑人主要罪名

單位：人、%

罪名	106年	107年	108年	109年	110年1-4月	結構比(%)
總計	483	524	541	505	136	100.0
公共危險罪	47	60	60	66	13	9.6
偽造文書印文罪	12	10	18	8	1	0.7
妨害風化罪	2	1	-	2	-	-
殺人罪	5	8	8	9	3	2.2
傷害罪	12	22	11	7	7	5.1
竊盜罪	58	58	55	47	8	5.9
強盜罪	2	3	1	2	1	0.7
詐欺罪	46	53	75	65	23	16.9
侵占罪	9	12	24	9	5	3.7
偽造有價證券罪	15	8	12	9	6	4.4
毒品罪	236	244	236	234	50	36.8
其他罪名	39	45	41	47	19	14.0

圖6 法務部矯正署高雄女子監獄新入監受刑人主要罪名
110年1-4月



八、實際出獄受刑人罪名

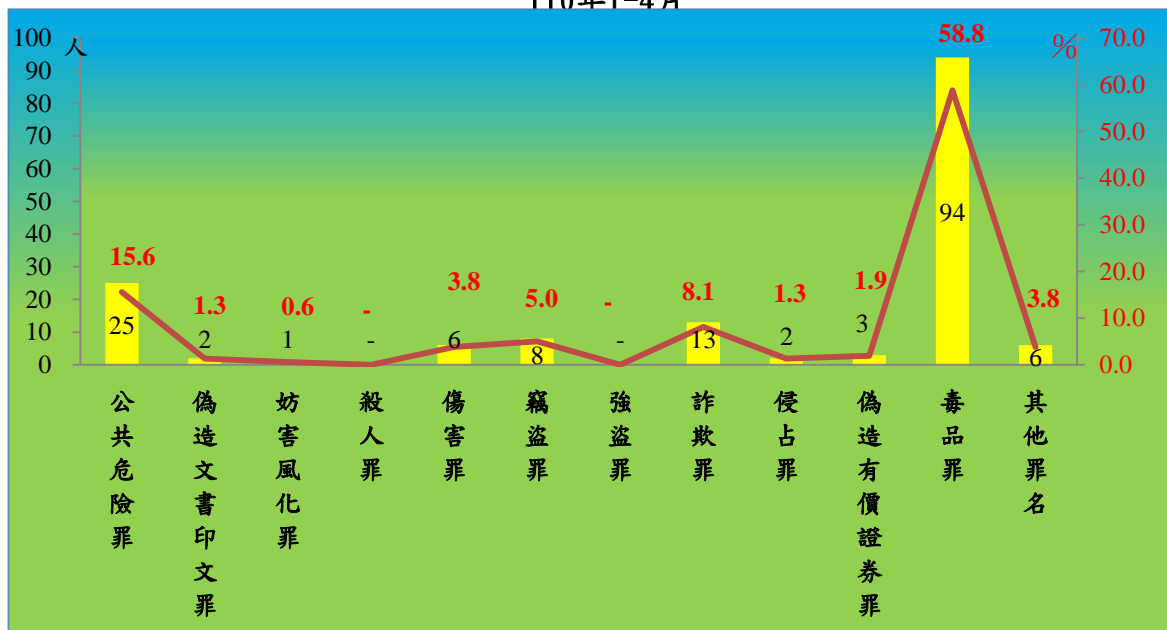
110年1-4月出監受刑人人數為160人，其中罪名以毒品罪者94人，占58.8%最多；其次為公共危險罪者25人，占15.6%；第三為詐欺罪者13人，占8.1%，三者合計為132人，占82.5%。

表8 法務部矯正署高雄女子監獄受刑人實際出獄主要罪名

單位：人、%

罪名	106年	107年	108年	109年	110年1-4月	百分比(%)	
						人數	百分比
總計	467	497	579	566	160	100.0	100.0
公共危險罪	53	58	65	65	25	15.6	15.6
偽造文書印文罪	11	14	11	15	2	1.3	1.3
妨害風化罪	3	1	2	-	1	0.6	0.6
殺人罪	3	2	7	7	-	-	-
傷害罪	11	14	12	9	6	3.8	3.8
竊盜罪	64	65	58	53	8	5.0	5.0
強盜罪	9	6	6	2	-	-	-
詐欺罪	38	42	59	53	13	8.1	8.1
侵占罪	12	9	17	15	2	1.3	1.3
偽造有價證券罪	6	8	10	11	3	1.9	1.9
毒品罪	227	248	303	308	94	58.8	58.8
其他罪名	30	30	29	28	6	3.8	3.8

圖7 法務部矯正署高雄女子監獄實際出獄受刑人主要罪名
110年1-4月



九、在所被告罪名

110年4月底在所被告人數為21人，其中罪名以毒品罪者6人，占28.6%最多；其次為詐欺罪者5人，占23.8%；第三為殺人罪者4人，占19.0%，三者合計為15人，占71.4%。

表9 法務部矯正署高雄看守所女子分所在所被告主要罪名

單位：人、%

罪名	106年底	107年底	108年底	109年底	110年4月底	
					人數	結構比(%)
總計	22	20	16	17	21	100.0
公共危險罪	1	-	-	0	-	-
偽造文書印文罪	-	-	-	0	-	-
殺人罪	1	3	3	2	4	19.0
傷害罪	1	-	-	0	-	-
竊盜罪	2	-	-	0	1	4.8
強盜罪	-	-	-	1	1	4.8
詐欺罪	4	3	3	5	5	23.8
侵占罪	-	-	-	0	-	-
偽造有價證券罪	-	-	-	0	-	-
妨害風化罪	-	-	-	-	-	-
毒品罪	12	13	8	6	6	28.6
其他罪名	1	1	2	3	4	19.0

圖8 法務部矯正署高雄看守所女子分所在所被告主要罪名
110年4月底

