

# 法務部矯正署高雄女子監獄

## 收容現況及特性

### 一、收容對象

本監於民國84年12月7日成立，為全國首座女子專業監獄。民國87年5月22日成立女子戒治所，女監與戒治所合署辦公。高雄女子監獄於105年1月6日附設高雄看守所女子分所、高雄女子戒治所同時附設觀察勒戒所。收容對象包含受刑人、被告、受戒治人、受觀察勒戒人及受保安處分人：

#### (一)受刑人部分

1. 收容臺灣高等檢察署高雄檢察分署、臺灣高雄地方檢察署、臺灣橋頭地方檢察署檢察官指揮執行之女性受刑人。
2. 收容臺灣高等檢察署臺南檢察分署及臺灣嘉義、臺南、屏東地方檢察署指揮執行刑期一年六月以上之女性受刑人。

#### (二)羈押之女性被告部分

收容臺灣高等法院高雄分院及臺灣高雄及橋頭地方法院羈押之女性被告。

#### (三)受戒治人部分

收容臺灣高等檢察署臺南、高雄檢察分署及臺灣嘉義、臺南、高雄、橋頭、屏東、臺東地方檢察署檢察官指揮執行之女性受戒治人。

#### (四)受觀察勒戒人部分

收容臺灣高等檢察署臺南、高雄檢察分署及臺灣嘉義、臺南、高雄、橋頭、屏東地方檢察署檢察官指揮執行之女性受觀察勒戒人。

#### (五)受保安處分人部分：收容全國受強制工作之女性受保安處分人。



二、收容特色

110年3月底在監收容人人數為1,288人，受刑人1,157人、受保安處分人4人、受戒治人55人、被告及被管收人17人、觀察勒戒人55人，核定容額為1,267人，超收人數為21人，超收比率為1.7%。

表1 法務部矯正署高雄女子監獄各類收容人數

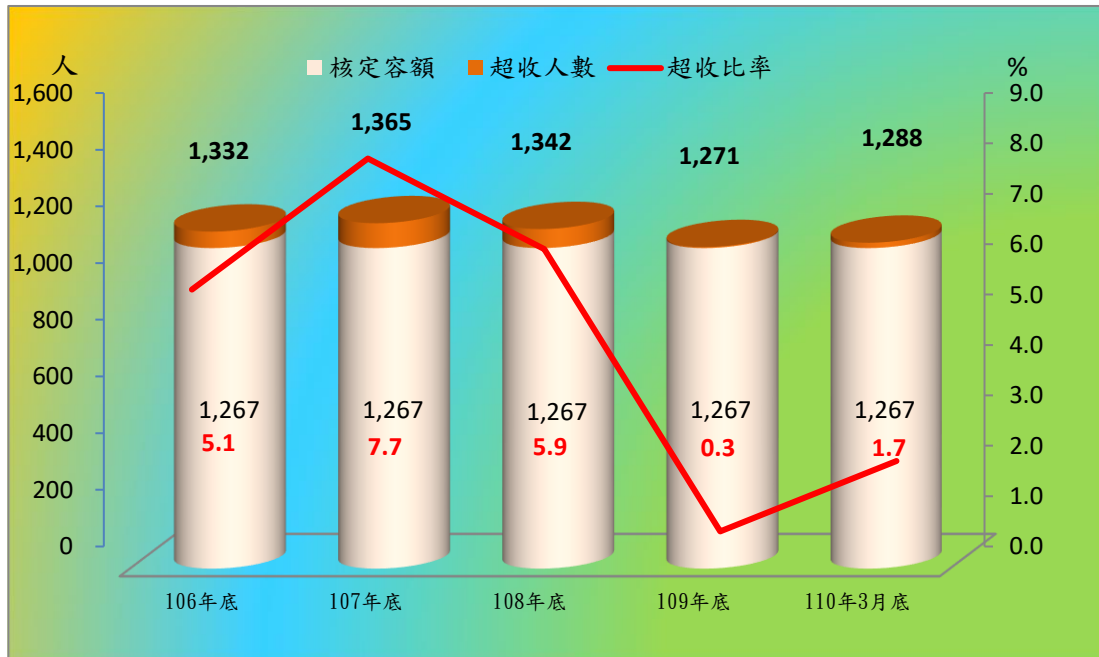
項目別	單位：人				
	106年底	107年底	108年底	109年底	110年3月底
收容總人數	1,332	1,365	1,342	1,271	1,288
受刑人	1,259	1,296	1,291	1,210	1,157
受保安處分人	1	6	9	6	4
受戒治人	13	19	16	11	55
被告及被管收人	22	20	16	17	17
觀察勒戒人	37	24	10	27	55

說明：受刑人含押候執行者。

表2 法務部矯正署高雄女子監獄收容人超額收容情形

項目別	單位：人、%				
	106年底	107年底	108年底	109年底	110年3月底
收容總人數	1,332	1,365	1,342	1,271	1,288
核定容額	1,267	1,267	1,267	1,267	1,267
超收人數	65	98	75	4	21
超收比率	5.1	7.7	5.9	0.3	1.7

圖1 法務部矯正署高雄女子監獄收容人超額收容情形



三、在監受刑人罪名

110年3月底在監受刑人人數為1,147人，其中罪名以毒品罪者881人，占76.8%最多；其次為詐欺罪者79人，占6.9%；第三為公共危險罪者33人，占2.9%，三者合計為993人，占86.6%。

表3 法務部矯正署高雄女子監獄在監受刑人主要罪名

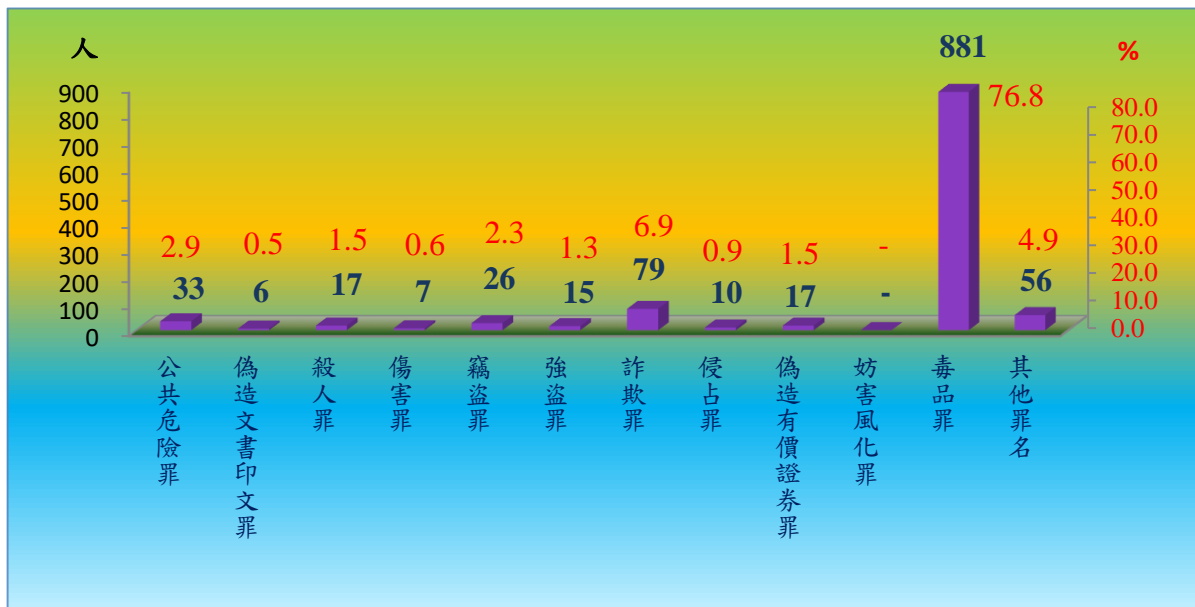
單位：人、%

罪名	106年底	107年底	108年底	109年底	110年3月底	
					人數	結構比(%)
總計	1,246	1,283	1,283	1,205	1,147	100.0
公共危險罪	29	36	35	38	33	2.9
偽造文書印文罪	19	15	19	8	6	0.5
殺人罪	16	21	16	16	17	1.5
傷害罪	5	12	10	7	7	0.6
竊盜罪	42	36	33	25	26	2.3
強盜罪	23	20	15	14	15	1.3
詐欺罪	58	60	80	75	79	6.9
侵占罪	12	14	16	7	10	0.9
偽造有價證券罪	26	21	21	15	17	1.5
妨害風化罪	1	2	-	1	-	-
毒品罪	974	1,000	993	950	881	76.8
其他罪名	41	46	45	49	56	4.9

說明：毒品罪含毒品危害防制條例、肅清煙毒條例及麻醉藥品管理條例，以下同。

圖2 法務部矯正署高雄女子監獄在監受刑人主要罪名

110年3月底



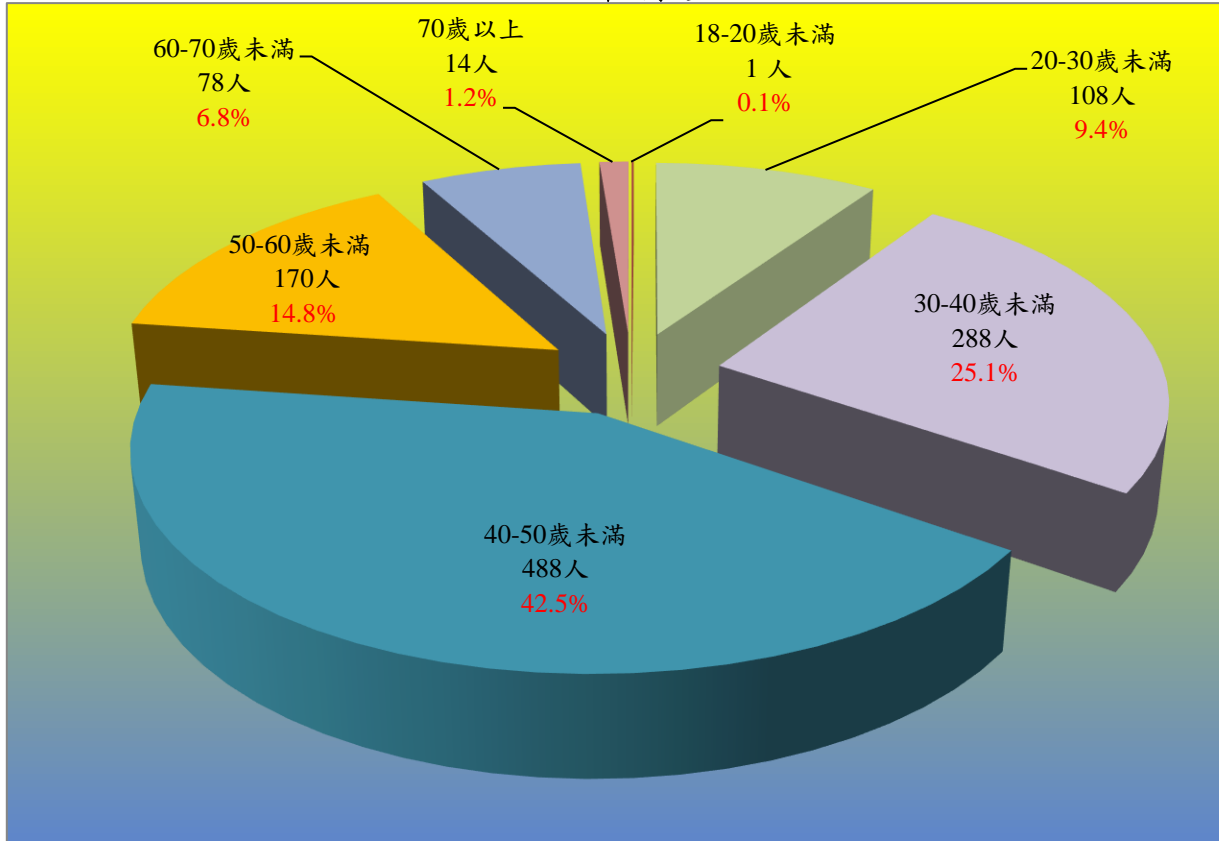
四、在監受刑人年齡

110年3月底在監受刑人人數為1,147人，其中年齡以40-50歲未滿者488人，占42.5%最多；其次為30-40歲未滿者288人，占25.1%；第三為50-60歲未滿者170人，占14.8%，三者合計為946人，占82.5%。

表4 法務部矯正署高雄女子監獄在監受刑人年齡

年月	總計	單位：人、%							
		14-18歲未滿	18-20歲未滿	20-30歲未滿	30-40歲未滿	40-50歲未滿	50-60歲未滿	60-70歲未滿	70歲以上
106年底	1,246	-	-	135	449	426	177	56	3
107年底	1,283	-	-	137	436	467	174	64	5
108年底	1,283	-	-	127	378	535	166	68	9
109年底	1,205	-	-	114	318	516	172	72	13
110年3月底	1,147	-	1	108	288	488	170	78	14
結構比(%)	100.0	-	0.1	9.4	25.1	42.5	14.8	6.8	1.2

圖3 法務部矯正署高雄女子監獄在監受刑人年齡  
110年3月底



五、在監受刑人應執行刑刑名

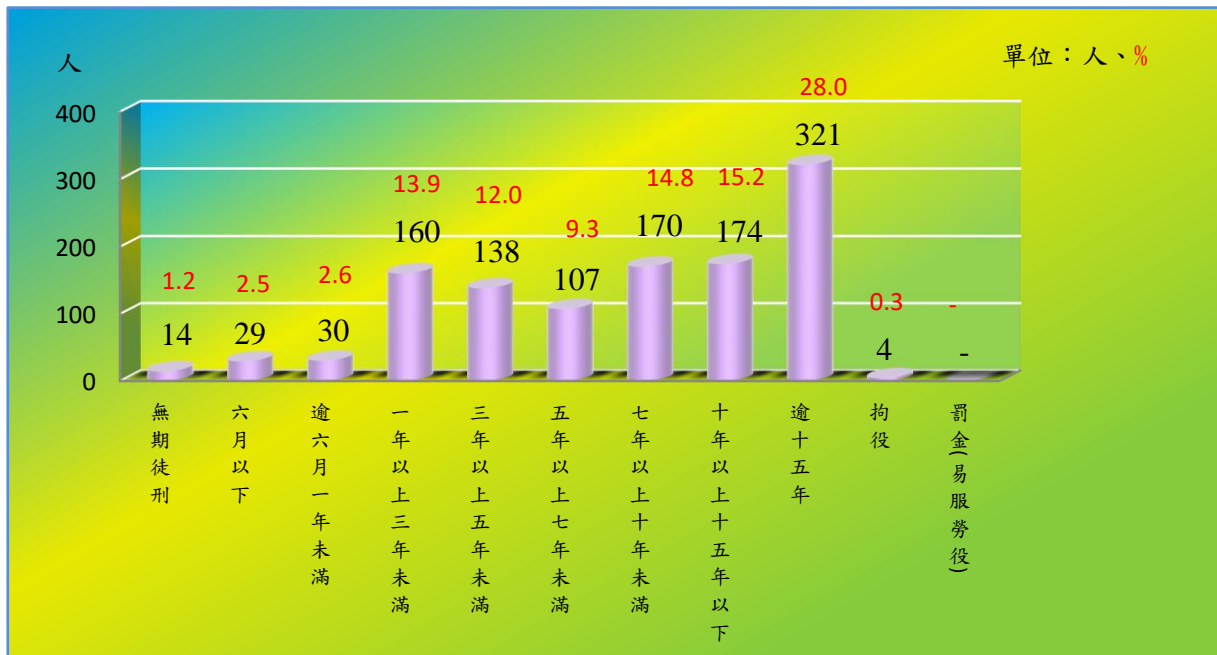
110年3月底在監受刑人人數為1,147人，其中應執行刑刑名以逾十五年者321人，占28.0%為最高；十年以上十五年以下者174人，占15.2%次之；七年以上十年未滿者170人，占14.8%再次之，三者合計為665人，占58.0%。若以十年以上作統計（含無期徒刑者），則合計為509人，占44.4%。

表5 法務部矯正署高雄女子監獄在監受刑人應執行刑名

單位：人、%

刑名	106年底	107年底	108年底	109年底	110年3月底		
					人數	結構比(%)	
總計	1,246	1,283	1,283	1,205	1,147	100.0	
死刑	-	-	-	-	-	-	
無期徒刑	14	14	15	14	14	1.2	
有期徒刑	六月以下	47	38	52	27	29	2.5
	逾六月一年未滿	54	44	43	48	30	2.6
	一年以上三年未滿	187	198	212	184	160	13.9
	三年以上五年未滿	149	151	148	142	138	12.0
	五年以上七年未滿	99	116	111	115	107	9.3
	七年以上十年未滿	177	190	199	168	170	14.8
	十年以上十五年以下	195	200	185	177	174	15.2
刑逾十五年	321	324	314	324	321	28.0	
拘役	3	7	2	6	4	0.3	
罰金(易服勞役)	-	1	2	-	-	-	

圖4 法務部矯正署高雄女子監獄在監受刑人應執行刑名  
110年3月底



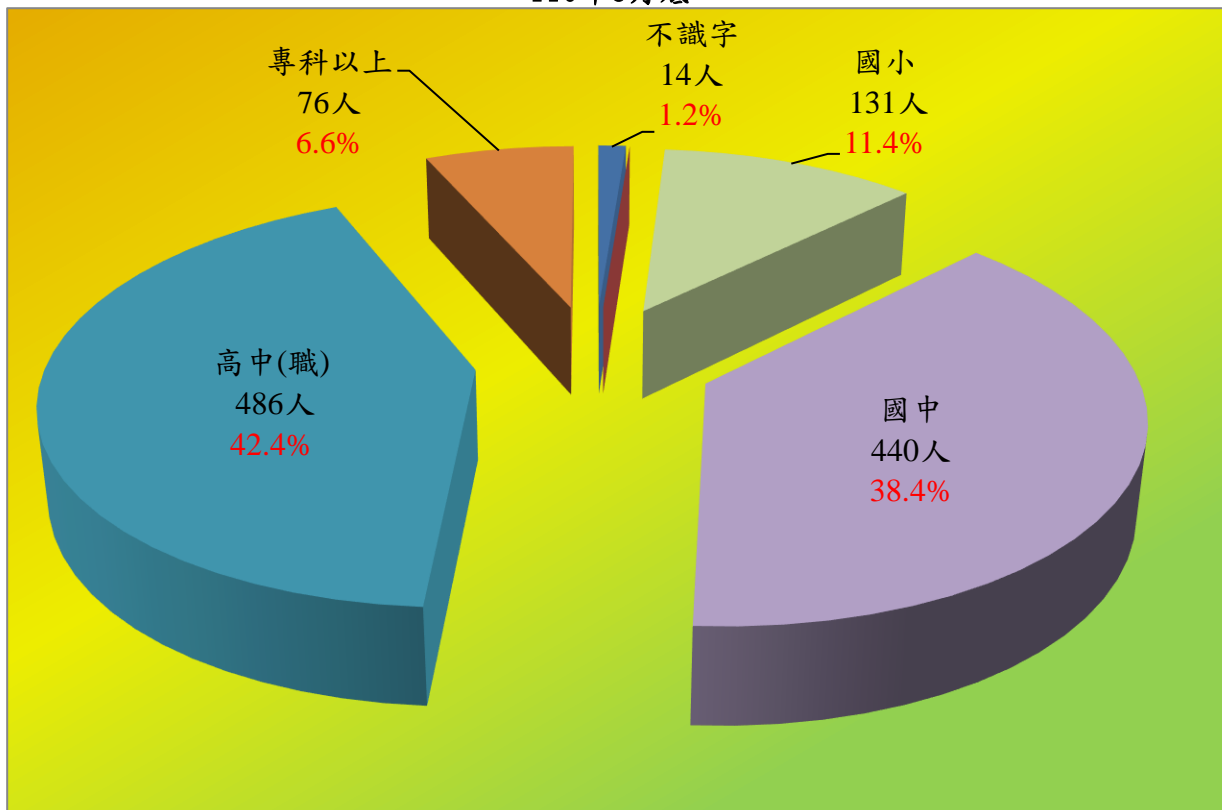
六、在監受刑人教育程度

110年3月底在監受刑人人數為1,147人，其中教育程度以高中(職)者486人，占42.4%最多；其次為國中者440人，占38.4%；第三為國小者131人，占11.4%，三者合計為1,057人，占92.2%。

表6 法務部矯正署高雄女子監獄在監受刑人教育程度

		單位：人、%							
年	月	總計	不識字	自修	國小	國中	高中(職)	專科以上	不詳
106年底		1,246	19	-	131	479	555	62	-
107年底		1,283	26	-	137	481	565	74	-
108年底		1,283	17	-	132	497	553	84	-
109年底		1,205	13	-	127	474	517	74	-
110年3月底		1,147	14	-	131	440	486	76	-
結構比(%)		100.0	1.2	-	11.4	38.4	42.4	6.6	-

圖5 法務部矯正署高雄女子監獄在監受刑人教育程度  
110年3月底



七、新入監受刑人罪名

110年1-3月新入監受刑人人數為104人，其中罪名以毒品罪38人占36.5%最多；其次為詐欺罪14人占13.5%；第三為公共危險罪11人占10.6%，三者合計為63人，占60.6%。

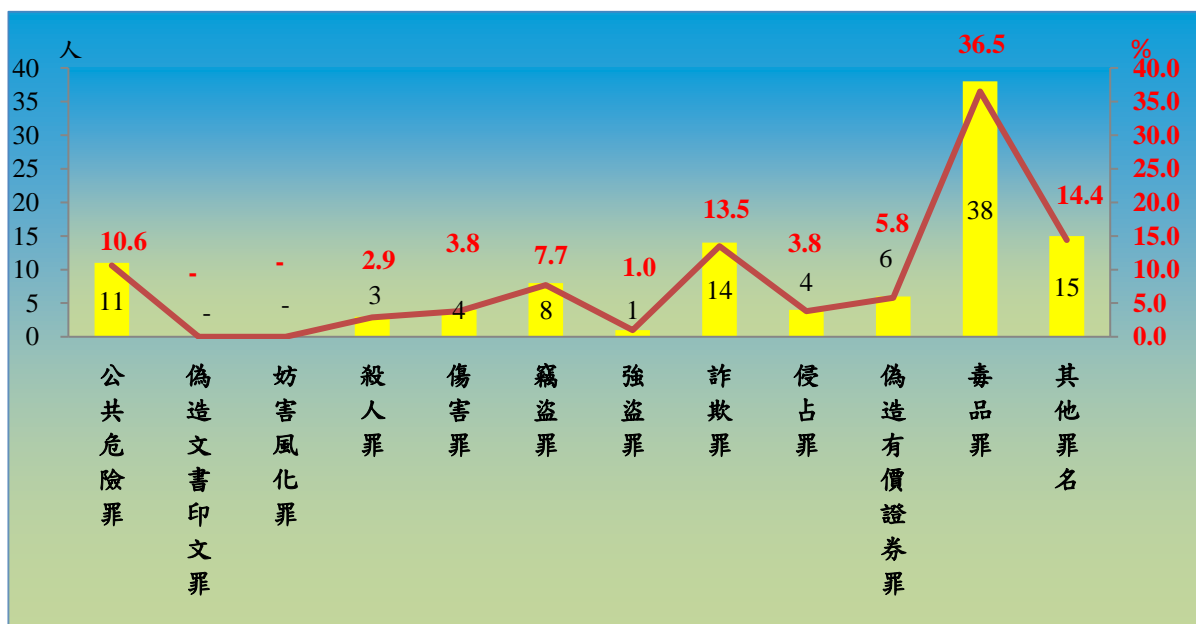
表7 法務部矯正署高雄女子監獄新入監受刑人主要罪名

單位：人、%

罪名	106年	107年	108年	109年	110年1-3月	結構比(%)
總計	483	524	541	505	104	100.0
公共危險罪	47	60	60	66	11	10.6
偽造文書印文罪	12	10	18	8	-	-
妨害風化罪	2	1	-	2	-	-
殺人罪	5	8	8	9	3	2.9
傷害罪	12	22	11	7	4	3.8
竊盜罪	58	58	55	47	8	7.7
強盜罪	2	3	1	2	1	1.0
詐欺罪	46	53	75	65	14	13.5
侵占罪	9	12	24	9	4	3.8
偽造有價證券罪	15	8	12	9	6	5.8
毒品罪	236	244	236	234	38	36.5
其他罪名	39	45	41	47	15	14.4

圖6 法務部矯正署高雄女子監獄新入監受刑人主要罪名

110年1-3月



八、實際出獄受刑人罪名

110年1-3月出監受刑人人數為128人，其中罪名以毒品罪者80人，占62.5%最多；其次為公共危險罪者16人，占12.5%；第三為詐欺罪者11人，占8.6%，三者合計為107人，占83.6%。

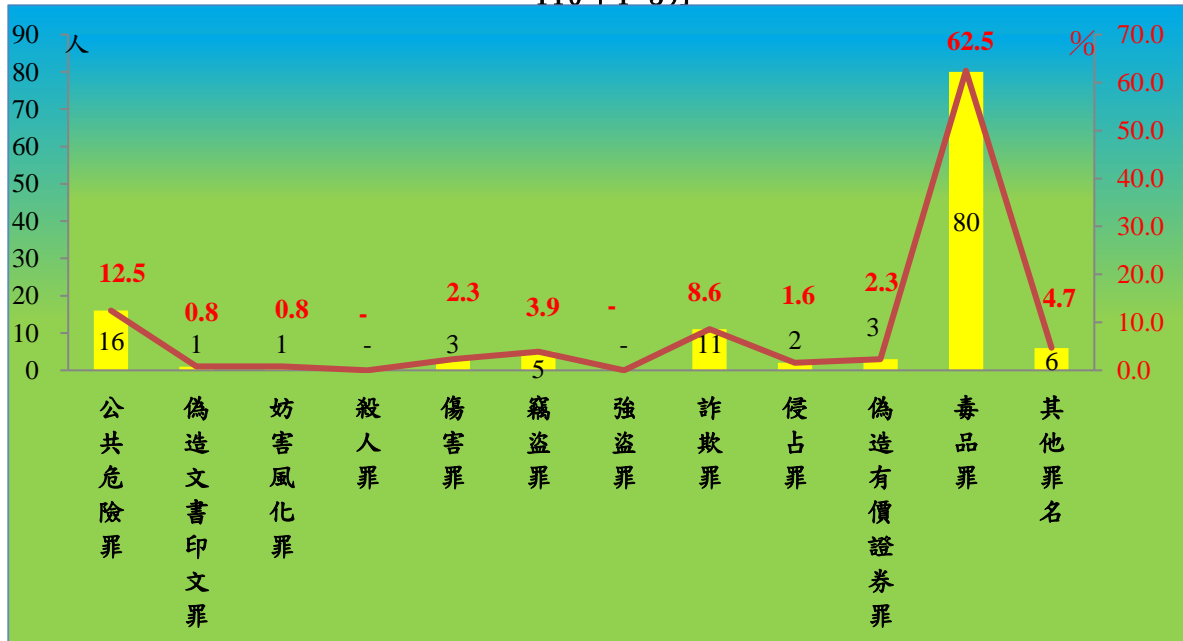
表8 法務部矯正署高雄女子監獄受刑人實際出獄主要罪名

單位：人、%

罪名	106年	107年	108年	109年	110年1-3月	百分比(%)
總計	467	497	579	566	128	100.0
公共危險罪	53	58	65	65	16	12.5
偽造文書印文罪	11	14	11	15	1	0.8
妨害風化罪	3	1	2	-	1	0.8
殺人罪	3	2	7	7	-	-
傷害罪	11	14	12	9	3	2.3
竊盜罪	64	65	58	53	5	3.9
強盜罪	9	6	6	2	-	-
詐欺罪	38	42	59	53	11	8.6
侵占罪	12	9	17	15	2	1.6
偽造有價證券罪	6	8	10	11	3	2.3
毒品罪	227	248	303	308	80	62.5
其他罪名	30	30	29	28	6	4.7

圖7 法務部矯正署高雄女子監獄實際出獄受刑人主要罪名

110年1-3月





九、在所被告罪名

110年3月底在所被告人數為17人，其中罪名以毒品罪者6人，占35.3%最多；其次為詐欺罪者4人，占23.5%；第三為殺人罪者3人，占17.6%，三者合計為13人，占76.5%。

表9 法務部矯正署高雄看守所女子分所在所被告主要罪名

單位：人、%

罪名	106年底	107年底	108年底	109年底	110年3月底	
					人數	結構比(%)
總計	22	20	16	17	17	100.0
公共危險罪	1	-	-	0	-	-
偽造文書印文罪	-	-	-	0	-	-
殺人罪	1	3	3	2	3	17.6
傷害罪	1	-	-	0	-	-
竊盜罪	2	-	-	0	-	-
強盜罪	-	-	-	1	1	5.9
詐欺罪	4	3	3	5	4	23.5
侵占罪	-	-	-	0	-	-
偽造有價證券罪	-	-	-	0	-	-
妨害風化罪	-	-	-	-	-	-
毒品罪	12	13	8	6	6	35.3
其他罪名	1	1	2	3	3	17.6

圖8 法務部矯正署高雄看守所女子分所在所被告主要罪名  
110年3月底

