

# 法務部矯正署高雄女子監獄

## 收容現況及特性

### 一、收容對象

本監於民國84年12月7日成立，為全國首座女子專業監獄。民國87年5月22日成立女子戒治所，女監與戒治所合署辦公。高雄女子監獄於105年1月6日附設高雄看守所女子分所、高雄女子戒治所同時附設觀察勒戒所。收容對象包含受刑人、被告、受戒治人、受觀察勒戒人及受保安處分人：

#### (一)受刑人部分

1. 收容臺灣高等檢察署高雄檢察分署、臺灣高雄地方檢察署、臺灣橋頭地方檢察署檢察官指揮執行之女性受刑人。
2. 收容臺灣高等檢察署臺南檢察分署及臺灣嘉義、臺南、屏東地方檢察署指揮執行刑期一年六月以上之女性受刑人。

#### (二)羈押之女性被告部分

收容臺灣高等法院高雄分院及臺灣高雄及橋頭地方法院羈押之女性被告。

#### (三)受戒治人部分

收容臺灣高等檢察署臺南、高雄檢察分署及臺灣嘉義、臺南、高雄、橋頭、屏東、臺東地方檢察署檢察官指揮執行之女性受戒治人。

#### (四)受觀察勒戒人部分

收容臺灣高等檢察署臺南、高雄檢察分署及臺灣嘉義、臺南、高雄、橋頭、屏東地方檢察署檢察官指揮執行之女性受觀察勒戒人。

#### (五)受保安處分人部分：收容全國受強制工作之女性受保安處分人。



二、收容特色

109年7月底在監收容人人數為1,280人，受刑人1,239人、受保安處分人9人、受戒治人8人、被告及被管收人17人、觀察勒戒人7人，核定容額為1,267人，超收人數為13人，超收比率為1.0%。

表1 法務部矯正署高雄女子監獄各類收容人數

單位：人

項目別	105年底	106年底	107年底	108年底	109年7月底
收容總人數	1,200	1,332	1,365	1,342	1,280
受刑人	1,115	1,259	1,296	1,291	1,239
受保安處分人	2	1	6	9	9
受戒治人	19	13	19	16	8
被告及被管收人	33	22	20	16	17
觀察勒戒人	31	37	24	10	7

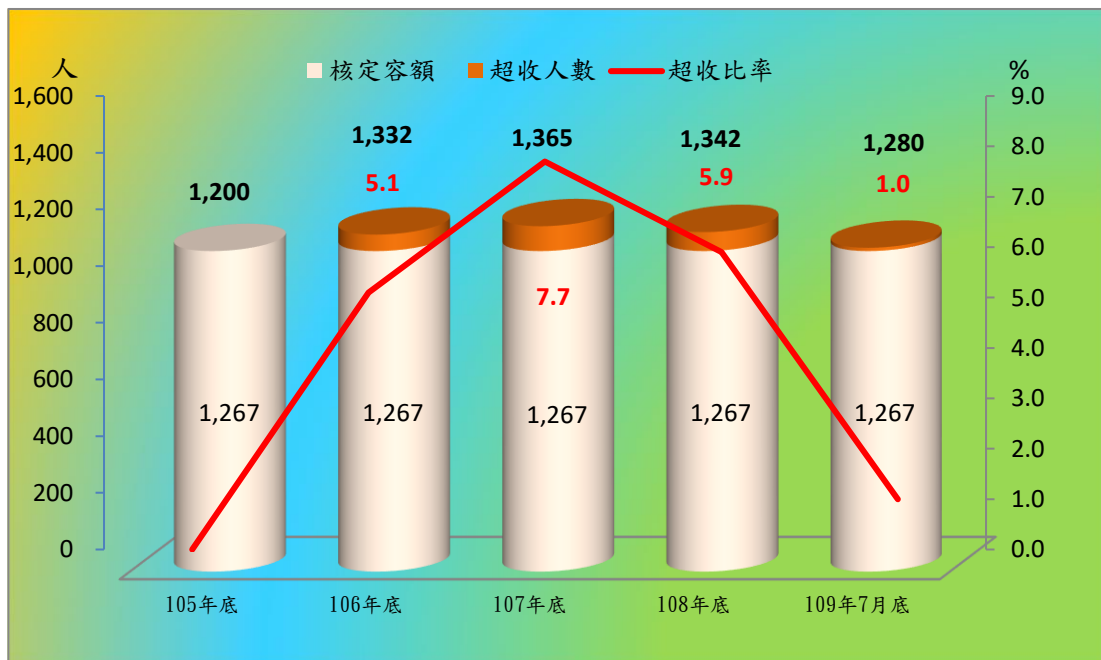
說明：受刑人含押候執行者。

表2 法務部矯正署高雄女子監獄收容人超額收容情形

單位：人、%

項目別	105年	106年	107年	108年	109年7月底
收容總人數	1,200	1,332	1,365	1,342	1,280
核定容額	1,267	1,267	1,267	1,267	1,267
超收人數		65	98	75	13
超收比率		5.1	7.7	5.9	1.0

圖1 法務部矯正署高雄女子監獄收容人超額收容情形



三、在監受刑人罪名

109年7月底在監受刑人人數為1,229人，其中罪名以毒品罪者963人，占78.4%最多；其次為詐欺罪者73人，占5.9%；第三為公共危險罪者42人，占3.4%，三者合計為1,078人，占87.7%。

表3 法務部矯正署高雄女子監獄在監受刑人主要罪名

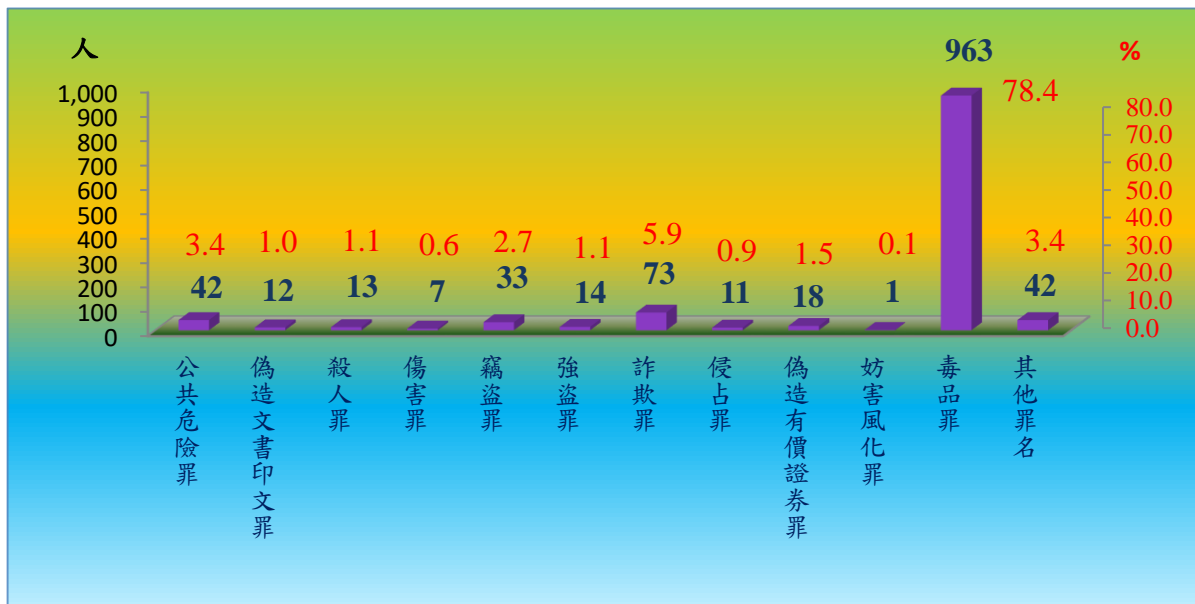
單位：人、%

罪名	105年底	106年底	107年底	108年底	109年7月底	
					人數	結構比(%)
總計	1,107	1,246	1,283	1,283	1,229	100.0
公共危險罪	29	29	36	35	42	3.4
偽造文書印文罪	19	19	15	19	12	1.0
殺人罪	17	16	21	16	13	1.1
傷害罪	4	5	12	10	7	0.6
竊盜罪	45	42	36	33	33	2.7
強盜罪	28	23	20	15	14	1.1
詐欺罪	41	58	60	80	73	5.9
侵占罪	13	12	14	16	11	0.9
偽造有價證券罪	17	26	21	21	18	1.5
妨害風化罪	3	1	2	-	1	0.1
毒品罪	854	974	1,000	993	963	78.4
其他罪名	37	41	46	45	42	3.4

說明：毒品罪含毒品危害防制條例、肅清煙毒條例及麻醉藥品管理條例，以下同。

圖2 法務部矯正署高雄女子監獄在監受刑人主要罪名

109年7月底



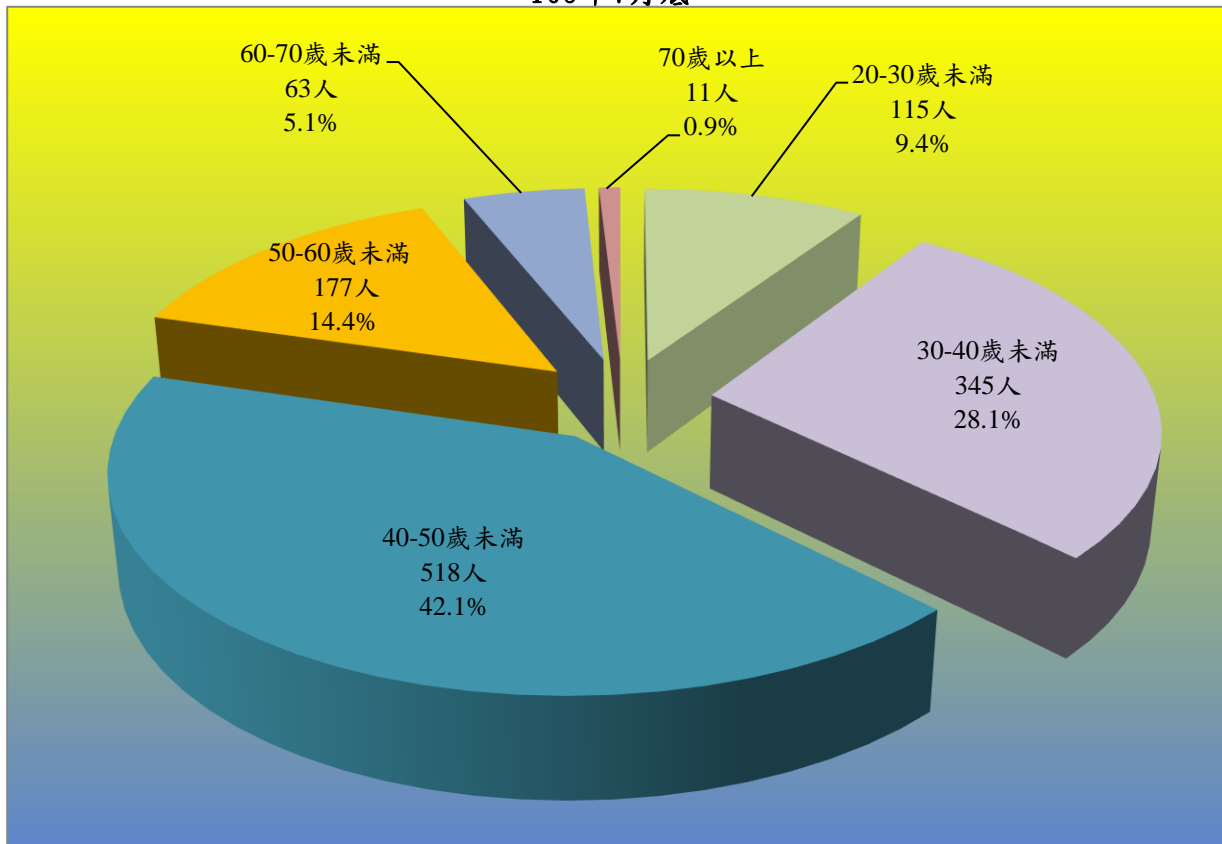
四、在監受刑人年齡

109年7月底在監受刑人人數為1,229人，其中年齡以40-50歲未滿者518人，占42.1%最多；其次為30-40歲未滿者345人，占28.1%；第三為50-60歲未滿者177人，占14.4%，三者合計為1,040人，占84.6%。

表4 法務部矯正署高雄女子監獄在監受刑人年齡

年月	總計	單位：人、%							
		14-18歲未滿	18-20歲未滿	20-30歲未滿	30-40歲未滿	40-50歲未滿	50-60歲未滿	60-70歲未滿	70歲以上
105年底	1,107	-	1	138	446	334	146	39	3
106年底	1,246	-	-	135	449	426	177	56	3
107年底	1,283	-	-	137	436	467	174	64	5
108年底	1,283	-	-	127	378	535	166	68	9
109年7月底	1,229	-	-	115	345	518	177	63	11
結構比(%)	100.0	-	-	9.4	28.1	42.1	14.4	5.1	0.9

圖3 法務部矯正署高雄女子監獄在監受刑人年齡  
109年7月底



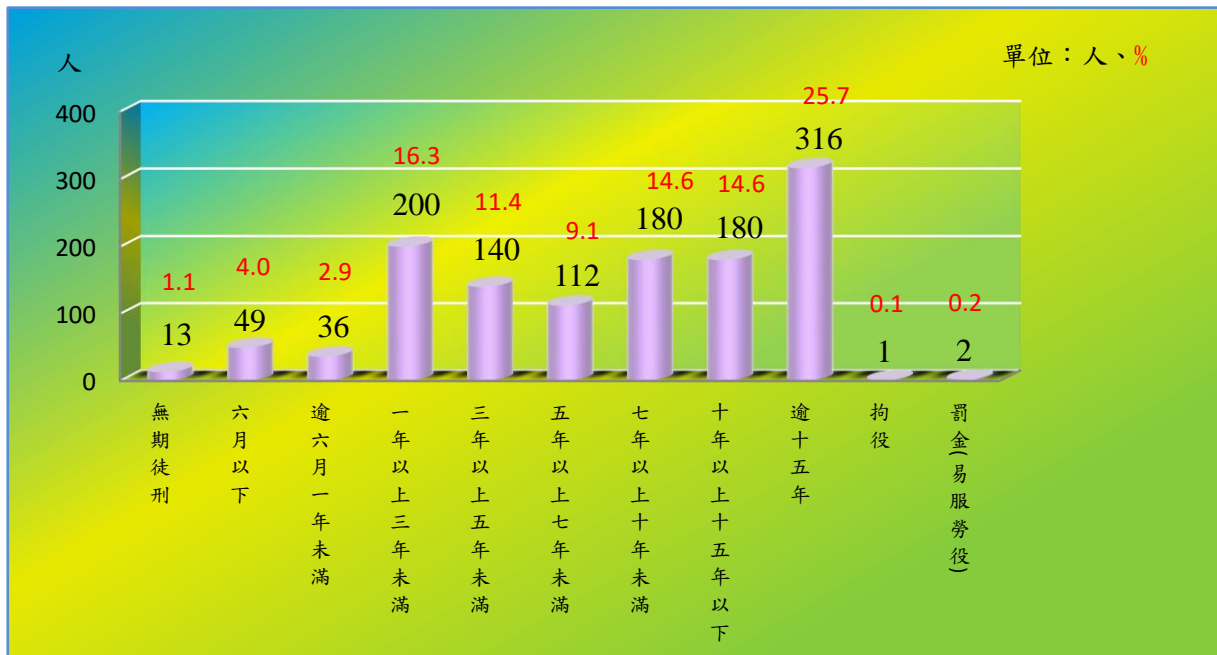
五、在監受刑人應執行刑刑名

109年7月底在監受刑人人數為1,229人，其中應執行刑刑名以逾十五年者316人，占25.7%為最高；一年以上三年未滿者200人，占16.3%次之；七年以上十年未滿者180人，占14.6%再次之，三者合計為696人，占56.6%。若以10年以上作統計（含無期徒刑者），則合計為509人，占41.4%。

表5 法務部矯正署高雄女子監獄在監受刑人應執行刑名

刑名		單位：人、%					結構比(%)
		105年底	106年底	107年底	108年底	109年7月底	
總	計	1,107	1,246	1,283	1,283	1,229	100.0
死	刑	-	-	-	-	-	-
無	期 徒 刑	14	14	14	15	13	1.1
有	六 月 以 下	34	47	38	52	49	4.0
	逾 六 月 一 年 未 滿	34	54	44	43	36	2.9
	一 年 以 上 三 年 未 滿	142	187	198	212	200	16.3
	三 年 以 上 五 年 未 滿	140	149	151	148	140	11.4
	五 年 以 上 七 年 未 滿	99	99	116	111	112	9.1
	七 年 以 上 十 年 未 滿	158	177	190	199	180	14.6
	十 年 以 上 十 五 年 以 下	174	195	200	185	180	14.6
刑	逾 十 五 年	299	321	324	314	316	25.7
拘	役	13	3	7	2	1	0.1
罰	金 ( 易 服 勞 役 )	-	-	1	2	2	0.2

圖4 法務部矯正署高雄女子監獄在監受刑人應執行刑名  
109年7月底



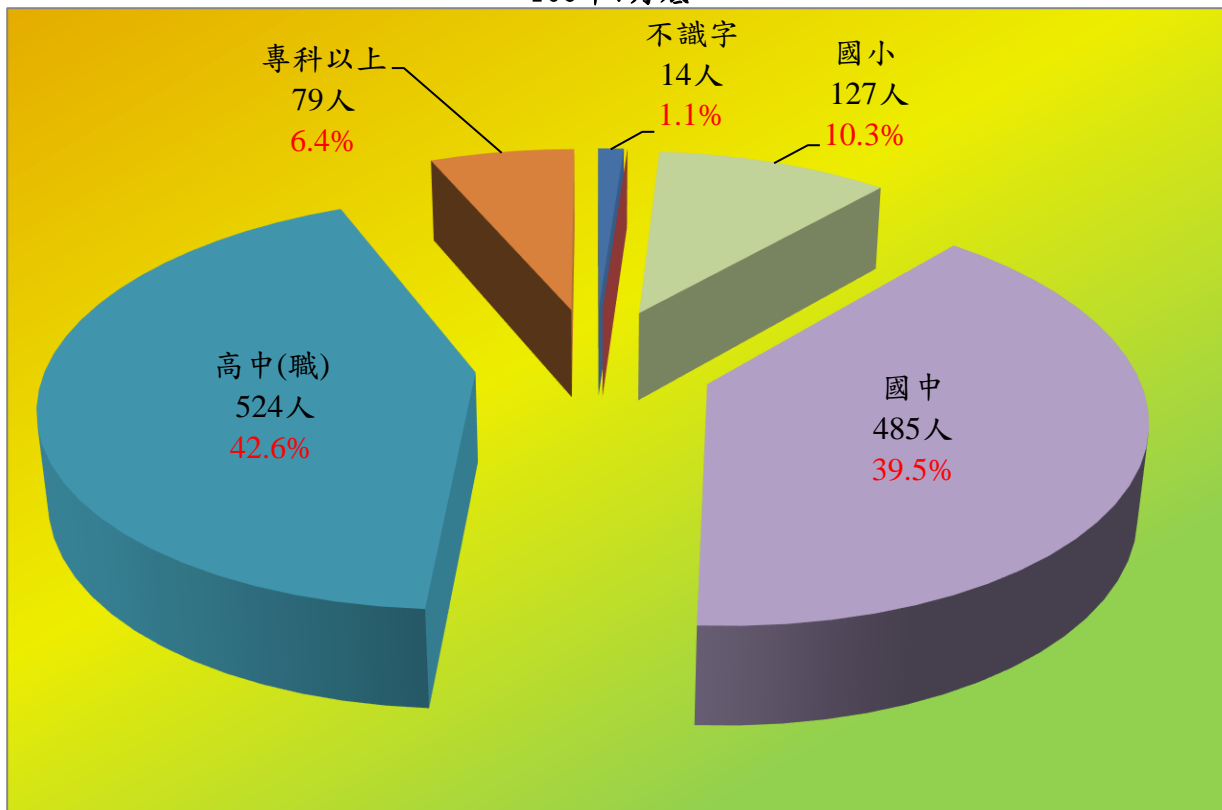
六、在監受刑人教育程度

109年7月底在監受刑人人數為1,229人，其中教育程度以高中(職)者524人，占42.6%最多；其次為國中者485人，占39.5%；第三為國小者127人，占10.3%，三者合計為1,136人，占92.4%。

表6 法務部矯正署高雄女子監獄在監受刑人教育程度

		單位：人、%							
年	月	總計	不識字	自修	國小	國中	高中(職)	專科以上	不詳
105年底		1,107	16	-	112	414	501	64	-
106年底		1,246	19	-	131	479	555	62	-
107年底		1,283	26	-	137	481	565	74	-
108年底		1,283	17	-	132	497	553	84	-
109年7月底		1,229	14	-	127	485	524	79	-
結構比(%)		100.0	1.1	-	10.3	39.5	42.6	6.4	-

圖5 法務部矯正署高雄女子監獄在監受刑人教育程度  
109年7月底



七、新入監受刑人罪名

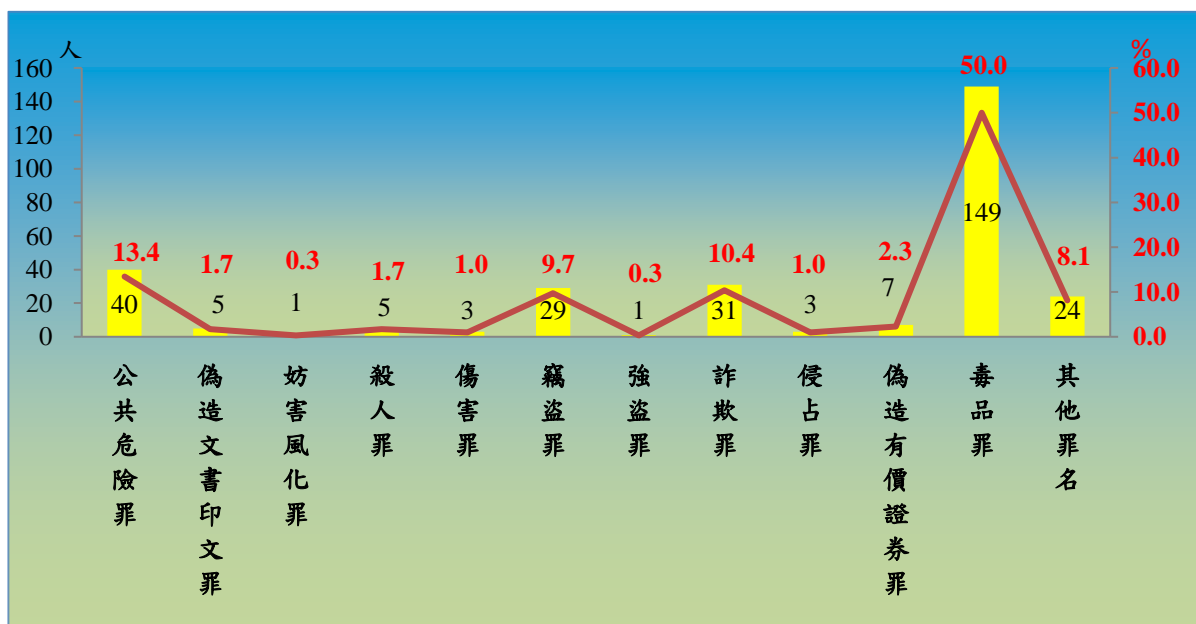
109年1-7月新入監受刑人人數為298人，其中罪名以毒品罪149人占50.0%最多；其次為公共危險罪40人占13.4%；第三為詐欺罪31人占10.4%，三者合計為220人，占73.8%。

表7 法務部矯正署高雄女子監獄新入監受刑人主要罪名

單位：人、%

罪名	105年	106年	107年	108年	109年1-7月	結構比(%)
總計	459	483	524	541	298	100.0
公共危險罪	62	47	60	60	40	13.4
偽造文書印文罪	9	12	10	18	5	1.7
妨害風化罪	2	2	1	-	1	0.3
殺人罪	5	5	8	8	5	1.7
傷害罪	5	12	22	11	3	1.0
竊盜罪	63	58	58	55	29	9.7
強盜罪	3	2	3	1	1	0.3
詐欺罪	48	46	53	75	31	10.4
侵占罪	16	9	12	24	3	1.0
偽造有價證券罪	9	15	8	12	7	2.3
毒品罪	202	236	244	236	149	50.0
其他罪名	35	39	45	41	24	8.1

圖6 法務部矯正署高雄女子監獄新入監受刑人主要罪名  
109年1-7月





八、實際出獄受刑人罪名

109年1-7月出監受刑人人數為349人，其中罪名以毒品罪者194人，占55.6%最多；其次為公共危險罪者35人，占10.0%；第三為詐欺罪者33人，占9.5%，三者合計為262人，占75.1%。

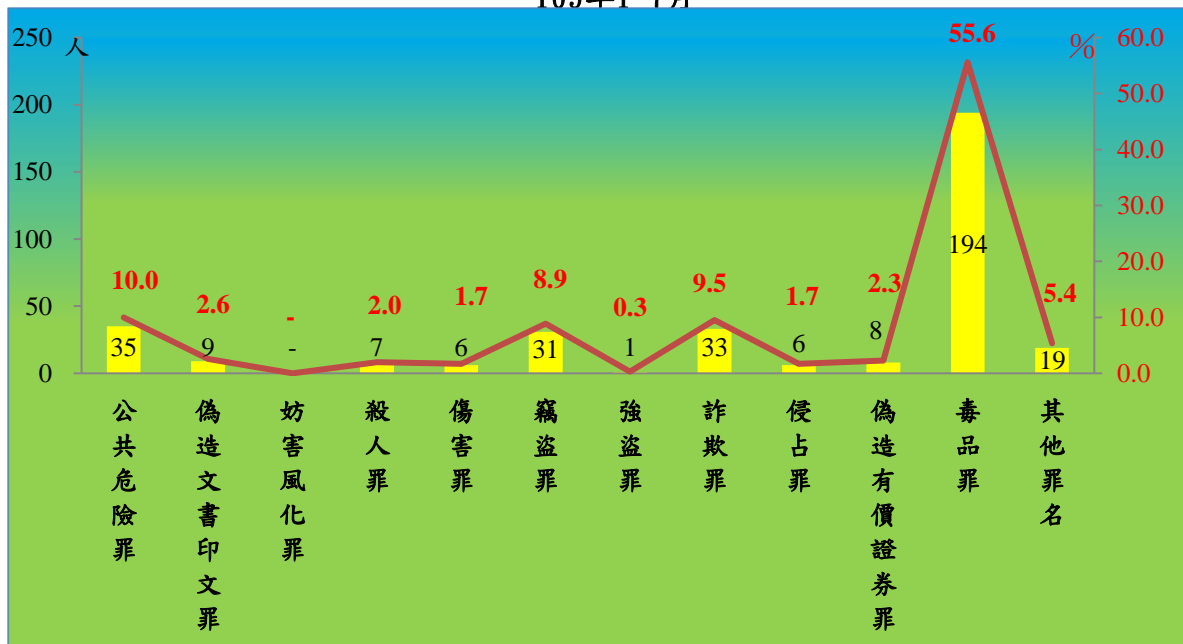
表8 法務部矯正署高雄女子監獄受刑人實際出獄主要罪名

單位：人、%

罪名	105年	106年	107年	108年	109年1-7月	百分比(%)
總計	558	467	497	579	349	100.0
公共危險罪	57	53	58	65	35	10.0
偽造文書印文罪	14	11	14	11	9	2.6
妨害風化罪	5	3	1	2	-	-
殺人罪	6	3	2	7	7	2.0
傷害罪	9	11	14	12	6	1.7
竊盜罪	54	64	65	58	31	8.9
強盜罪	10	9	6	6	1	0.3
詐欺罪	52	38	42	59	33	9.5
侵占罪	11	12	9	17	6	1.7
偽造有價證券罪	13	6	8	10	8	2.3
毒品罪	284	227	248	303	194	55.6
其他罪名	43	30	30	29	19	5.4

圖7 法務部矯正署高雄女子監獄實際出獄受刑人主要罪名

109年1-7月





九、在所被告罪名

109年7月底在所被告人數為17人，其中罪名以毒品罪者7人，占41.2%最多；其次為詐欺罪者4人，占23.5%；第三為殺人罪者3人，占17.6%，三者合計為14人，占82.3%。

表9 法務部矯正署高雄看守所女子分所在所被告主要罪名

單位：人、%

罪名	105年底	106年底	107年底	108年底	109年7月底	
					人數	結構比(%)
總計	33	22	20	16	17	100.0
公共危險罪	-	1	-	0	-	-
偽造文書印文罪	-	-	-	0	-	-
殺人罪	6	1	3	3	3	17.6
傷害罪	-	1	-	0	-	-
竊盜罪	3	2	-	0	-	-
強盜罪	-	-	-	-	1	5.9
詐欺罪	4	4	3	3	4	23.5
侵占罪	-	-	-	0	-	-
偽造有價證券罪	-	-	-	0	-	-
妨害風化罪	-	-	-	-	-	-
毒品罪	18	12	13	8	7	41.2
其他罪名	2	1	1	2	2	11.8

圖8 法務部矯正署高雄看守所女子分所在所被告主要罪名  
109年7月底

