

法務部矯正署高雄女子監獄

收容現況及特性

一、收容對象

本監於民國84年12月7日成立，為全國首座女子專業監獄。民國87年5月22日成立女子戒治所，女監與戒治所合署辦公。高雄女子監獄於105年1月6日附設高雄看守所女子分所、高雄女子戒治所同時附設觀察勒戒所。收容對象包含受刑人、被告、受戒治人、受觀察勒戒人及受保安處分人：

(一)受刑人部分

1. 收容臺灣高等檢察署高雄檢察分署、臺灣高雄地方檢察署、臺灣橋頭地方檢察署檢察官指揮執行之女性受刑人。
2. 收容臺灣高等檢察署臺南檢察分署及臺灣嘉義、臺南、屏東地方檢察署指揮執行刑期一年六月以上之女性受刑人。

(二)羈押之女性被告部分

收容臺灣高等法院高雄分院及臺灣高雄及橋頭地方法院羈押之女性被告。

(三)受戒治人部分

收容臺灣高等檢察署臺南、高雄檢察分署及臺灣嘉義、臺南、高雄、橋頭、屏東、臺東地方檢察署檢察官指揮執行之女性受戒治人。

(四)受觀察勒戒人部分

收容臺灣高等檢察署臺南、高雄檢察分署及臺灣嘉義、臺南、高雄、橋頭、屏東地方檢察署檢察官指揮執行之女性受觀察勒戒人。

(五)受保安處分人部分：收容全國受強制工作之女性受保安處分人。



二、收容特色

109年2月底在監收容人人數為1,313人，受刑人1,266人、受保安處分人9人、受戒治人13人、被告及被管收人13人、觀察勒戒人12人，核定容額為1,267人，超收人數為46人，超收比率為3.6%。

表1 法務部矯正署高雄女子監獄各類收容人數

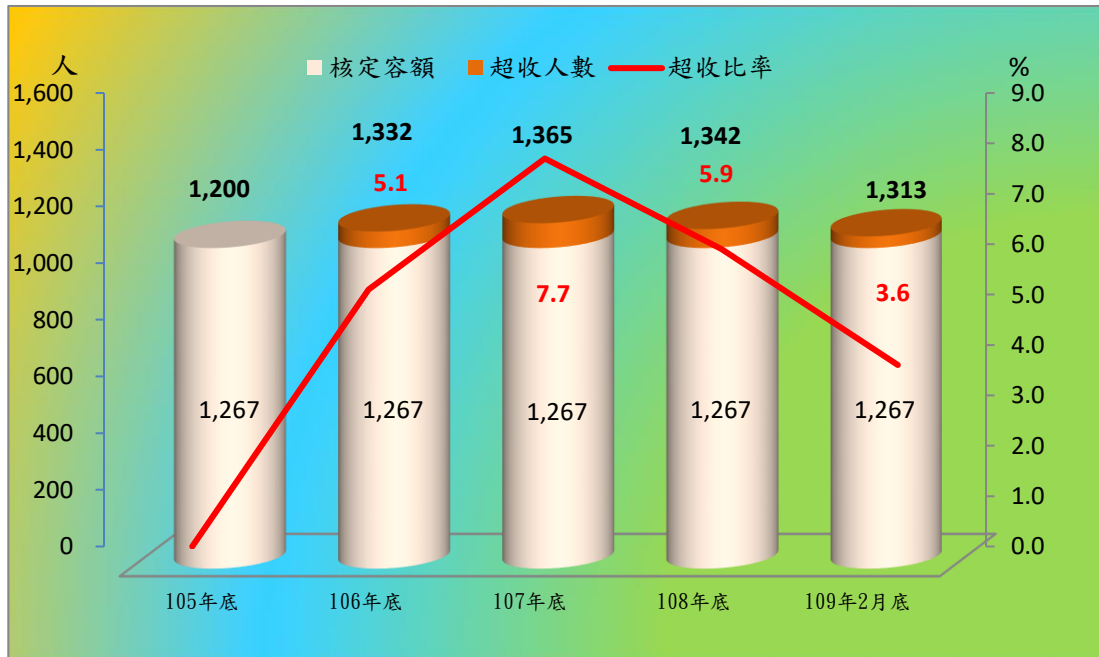
項目別	單位：人				
	105年底	106年底	107年底	108年底	109年2月底
收容總人數	1,200	1,332	1,365	1,342	1,313
受刑人	1,115	1,259	1,296	1,291	1,266
受保安處分人	2	1	6	9	9
受戒治人	19	13	19	16	13
被告及被管收人	33	22	20	16	13
觀察勒戒人	31	37	24	10	12

說明：受刑人含押候執行者。

表2 法務部矯正署高雄女子監獄收容人超額收容情形

項目別	單位：人、%				
	105年	106年	107年	108年	109年2月底
收容總人數	1,200	1,332	1,365	1,342	1,313
核定容額	1,267	1,267	1,267	1,267	1,267
超收人數		65	98	75	46
超收比率		5.1	7.7	5.9	3.6

圖1 法務部矯正署高雄女子監獄收容人超額收容情形



三、在監受刑人罪名

109年2月底在監受刑人人數為1,248人，其中罪名以毒品罪者974人，占78.0%最多；其次為詐欺罪者76人，占6.1%；第三為公共危險罪者33人，占2.6%，三者合計為1,083人，占86.7%。

表3 法務部矯正署高雄女子監獄在監受刑人主要罪名

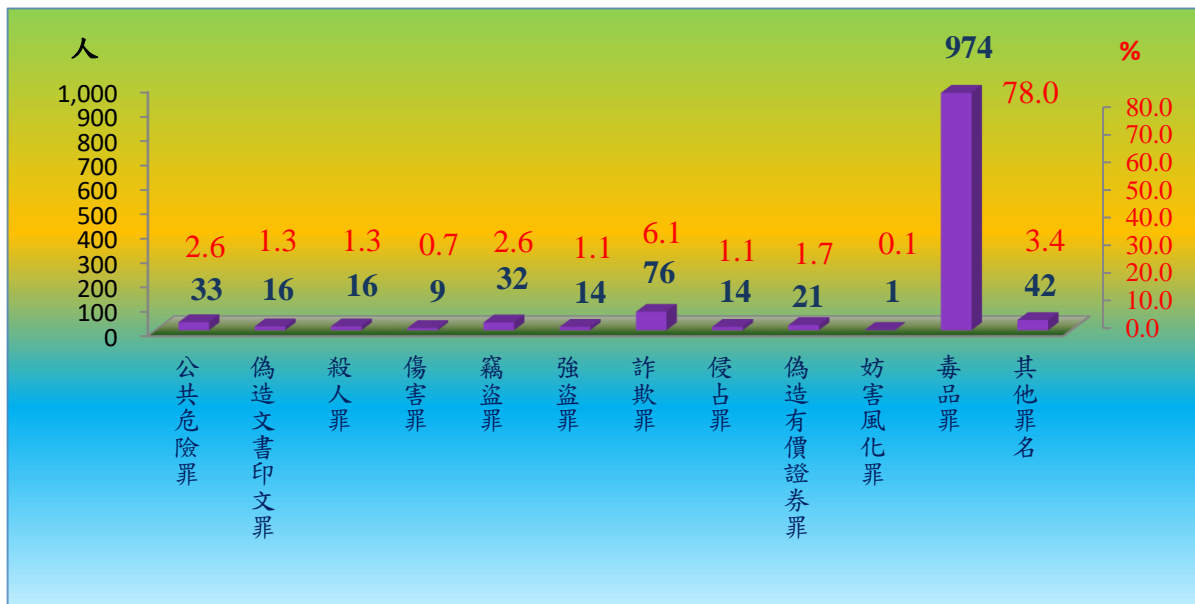
單位：人、%

罪名	105年底	106年底	107年底	108年底	109年2月底	
					人數	結構比(%)
總計	1,107	1,246	1,283	1,283	1,248	100.0
公共危險罪	29	29	36	35	33	2.6
偽造文書印文罪	19	19	15	19	16	1.3
殺人罪	17	16	21	16	16	1.3
傷害罪	4	5	12	10	9	0.7
竊盜罪	45	42	36	33	32	2.6
強盜罪	28	23	20	15	14	1.1
詐欺罪	41	58	60	80	76	6.1
侵占罪	13	12	14	16	14	1.1
偽造有價證券罪	17	26	21	21	21	1.7
妨害風化罪	3	1	2	-	1	0.1
毒品罪	854	974	1,000	993	974	78.0
其他罪名	37	41	46	45	42	3.4

說明：毒品罪含毒品危害防制條例、肅清煙毒條例及麻醉藥品管理條例，以下同。

圖2 法務部矯正署高雄女子監獄在監受刑人主要罪名

109年2月底



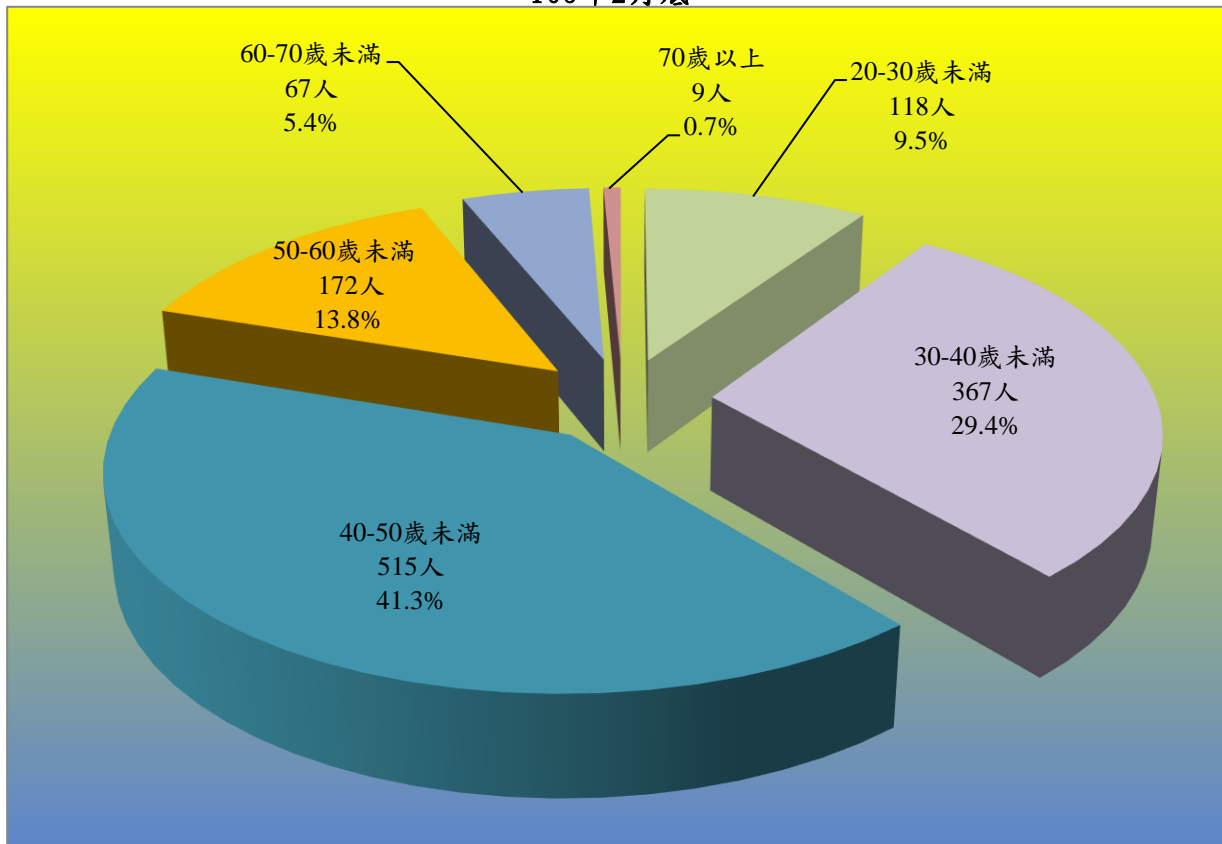
四、在監受刑人年齡

109年2月底在監受刑人人數為1,248人，其中年齡以40-50歲未滿者515人，占41.3%最多；其次為30-40歲未滿者367人，占29.4%；第三為50-60歲未滿者172人，占13.8%，三者合計為1,054人，占84.5%。

表4 法務部矯正署高雄女子監獄在監受刑人年齡

年月	總計	單位：人、%							
		14-18歲未滿	18-20歲未滿	20-30歲未滿	30-40歲未滿	40-50歲未滿	50-60歲未滿	60-70歲未滿	70歲以上
105年底	1,107	-	1	138	446	334	146	39	3
106年底	1,246	-	-	135	449	426	177	56	3
107年底	1,283	-	-	137	436	467	174	64	5
108年底	1,283	-	-	127	378	535	166	68	9
109年2月底	1,248	-	-	118	367	515	172	67	9
結構比(%)	100.0	-	-	9.5	29.4	41.3	13.8	5.4	0.7

圖3 法務部矯正署高雄女子監獄在監受刑人年齡
109年2月底



五、在監受刑人應執行刑刑名

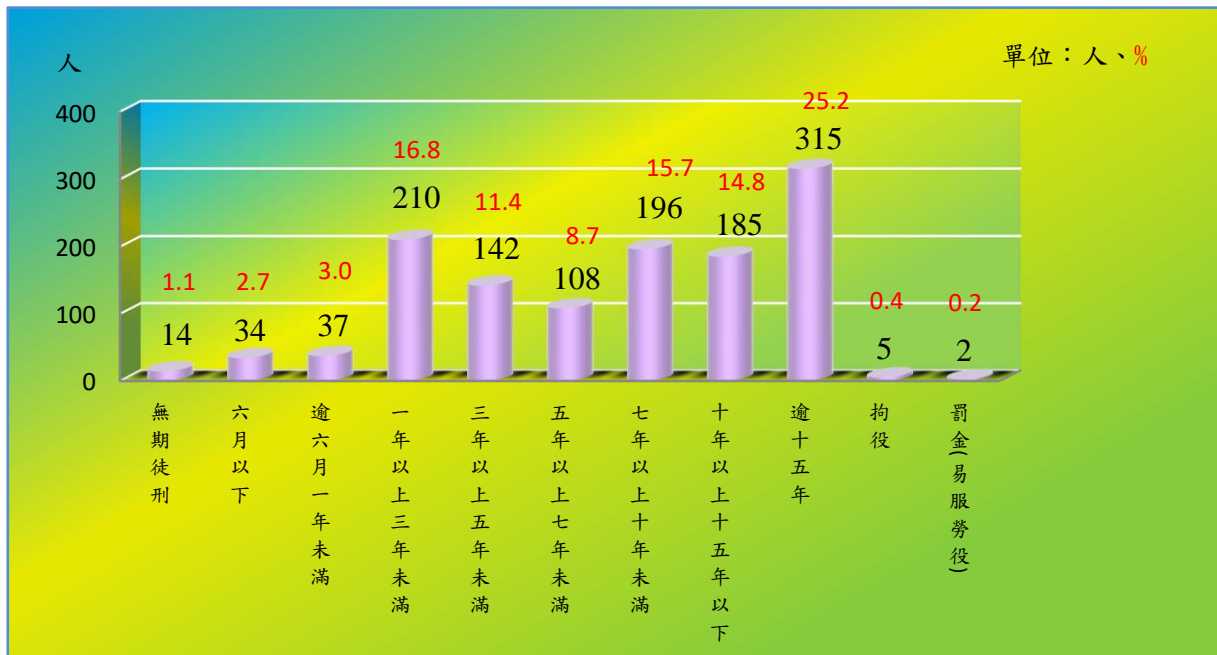
109年2月底在監受刑人人數為1,248人，其中應執行刑刑名以逾十五年者315人，占25.2%為最高；一年以上三年未滿者210人，占16.8%次之；七年以上十年未滿者196人，占15.7%再次之，三者合計為721人，占57.7%。若以10年以上作統計（含無期徒刑者），則合計為514人，占41.1%。

表5 法務部矯正署高雄女子監獄在監受刑人應執行刑名

單位：人、%

刑名	105年底	106年底	107年底	108年底	109年2月底		
					人數	結構比(%)	
總計	1,107	1,246	1,283	1,283	1,248	100.0	
死刑	-	-	-	-	-	-	
無期徒刑	14	14	14	15	14	1.1	
有期徒刑	六月以下	34	47	38	52	34	2.7
	逾六月一年未滿	34	54	44	43	37	3.0
	一年以上三年未滿	142	187	198	212	210	16.8
	三年以上五年未滿	140	149	151	148	142	11.4
	五年以上七年未滿	99	99	116	111	108	8.7
	七年以上十年未滿	158	177	190	199	196	15.7
	十年以上十五年以下	174	195	200	185	185	14.8
刑逾十五年	299	321	324	314	315	25.2	
拘役	13	3	7	2	5	0.4	
罰金(易服勞役)	-	-	1	2	2	0.2	

圖4 法務部矯正署高雄女子監獄在監受刑人應執行刑名
109年2月底



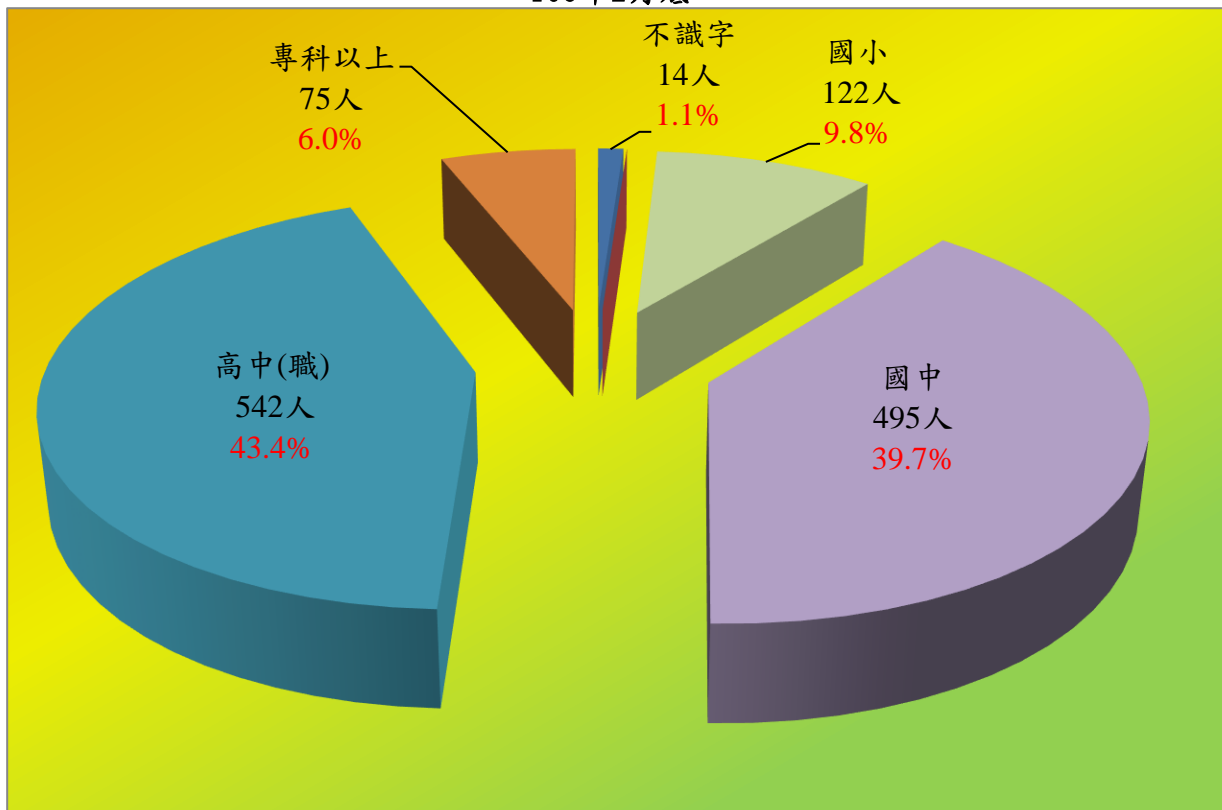
六、在監受刑人教育程度

109年2月底在監受刑人人數為1,248人，其中教育程度以高中(職)者542人，占43.4%最多；其次為國中者495人，占39.7%；第三為國小者122人，占9.8%，三者合計為1,159人，占92.9%。

表6 法務部矯正署高雄女子監獄在監受刑人教育程度

		單位：人、%							
年	月	總計	不識字	自修	國小	國中	高中(職)	專科以上	不詳
105年底		1,107	16	-	112	414	501	64	-
106年底		1,246	19	-	131	479	555	62	-
107年底		1,283	26	-	137	481	565	74	-
108年底		1,283	17	-	132	497	553	84	-
109年2月底		1,248	14	-	122	495	542	75	-
結構比(%)		100.0	1.1	-	9.8	39.7	43.4	6.0	-

圖5 法務部矯正署高雄女子監獄在監受刑人教育程度
109年2月底



七、新入監受刑人罪名

109年1-2月新入監受刑人人數為59人，其中罪名以毒品罪28人占47.5%最多；其次為詐欺罪6人占10.2%；第三為公共危險罪5人占8.5%，三者合計為39人，占66.2%。

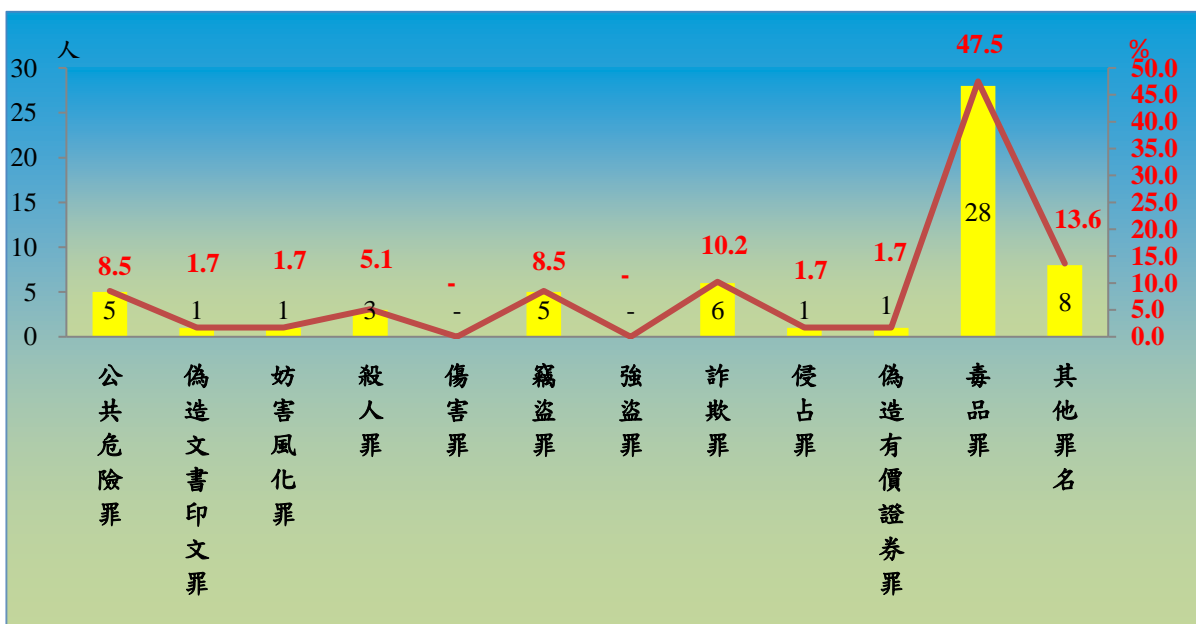
表7 法務部矯正署高雄女子監獄新入監受刑人主要罪名

單位：人、%

罪名	105年	106年	107年	108年	109年1-2月	結構比(%)	
						人	%
總計	459	483	524	541	59	100.0	
公共危險罪	62	47	60	60	5	8.5	
偽造文書印文罪	9	12	10	18	1	1.7	
妨害風化罪	2	2	1	-	1	1.7	
殺人罪	5	5	8	8	3	5.1	
傷害罪	5	12	22	11	-	-	
竊盜罪	63	58	58	55	5	8.5	
強盜罪	3	2	3	1	-	-	
詐欺罪	48	46	53	75	6	10.2	
侵占罪	16	9	12	24	1	1.7	
偽造有價證券罪	9	15	8	12	1	1.7	
毒品罪	202	236	244	236	28	47.5	
其他罪名	35	39	45	41	8	13.6	

圖6 法務部矯正署高雄女子監獄新入監受刑人主要罪名

109年1-2月



八、實際出獄受刑人罪名

109年1-2月出監受刑人人數為90人，其中罪名以毒品罪者47人，占52.2%最多；其次為詐欺罪者9人，占10.0%；第三為公共危險罪者7人，占7.8%，三者合計為63人，占70.0%。

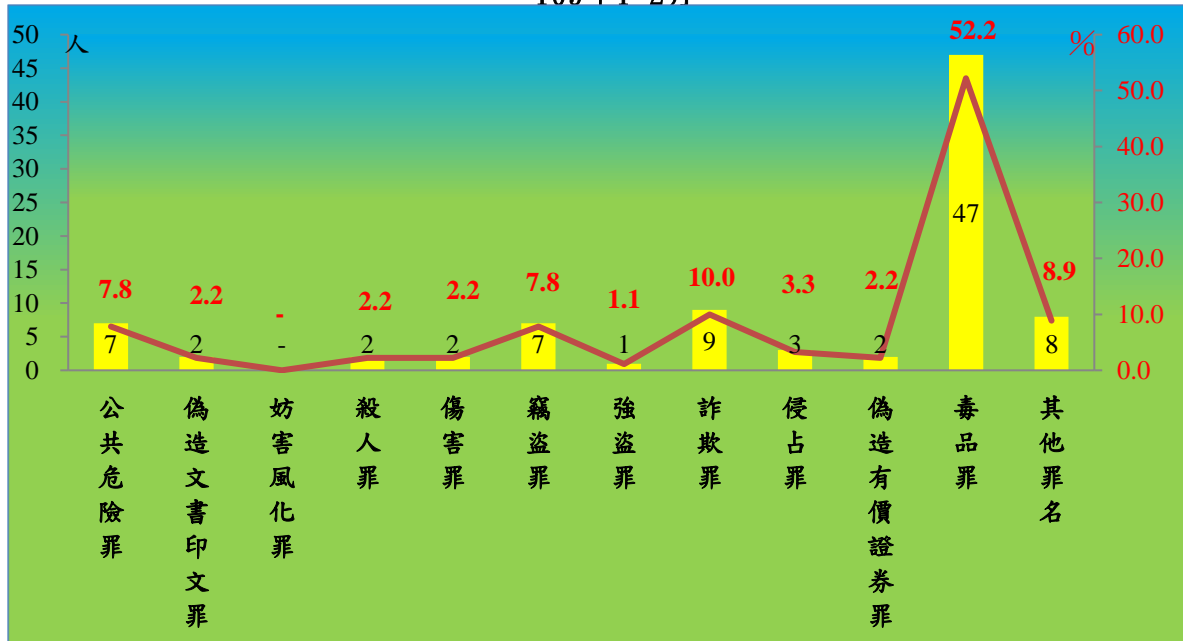
表8 法務部矯正署高雄女子監獄受刑人實際出獄主要罪名

單位：人、%

罪名	105年	106年	107年	108年	109年1-2月	百分比(%)
總計	558	467	497	579	90	100.0
公共危險罪	57	53	58	65	7	7.8
偽造文書印文罪	14	11	14	11	2	2.2
妨害風化罪	5	3	1	2	-	-
殺人罪	6	3	2	7	2	2.2
傷害罪	9	11	14	12	2	2.2
竊盜罪	54	64	65	58	7	7.8
強盜罪	10	9	6	6	1	1.1
詐欺罪	52	38	42	59	9	10.0
侵占罪	11	12	9	17	3	3.3
偽造有價證券罪	13	6	8	10	2	2.2
毒品罪	284	227	248	303	47	52.2
其他罪名	43	30	30	29	8	8.9

圖7 法務部矯正署高雄女子監獄實際出獄受刑人主要罪名

109年1-2月



九、在所被告罪名

109年2月底在所被告人數為13人，其中罪名以毒品罪者7人，占53.8%最多；其次為殺人罪、詐欺罪者同為2人，各占15.4%，三者合計為11人，占84.6%。

表9 法務部矯正署高雄看守所女子分所在所被告主要罪名

單位：人、%

罪名	105年底	106年底	107年底	108年底	109年2月底	
					人數	結構比(%)
總計	33	22	20	16	13	100.0
公共危險罪	-	1	-	0	-	-
偽造文書印文罪	-	-	-	0	-	-
殺人罪	6	1	3	3	2	15.4
傷害罪	-	1	-	0	-	-
竊盜罪	3	2	-	0	1	7.7
強盜罪	-	-	-	-	-	-
詐欺罪	4	4	3	3	2	15.4
侵占罪	-	-	-	0	-	-
偽造有價證券罪	-	-	-	0	-	-
妨害風化罪	-	-	-	-	-	-
毒品罪	18	12	13	8	7	53.8
其他罪名	2	1	1	2	1	7.7

圖8 法務部矯正署高雄看守所女子分所在所被告主要罪名
109年2月底

