

法務部矯正署高雄女子監獄

收容現況及特性

一、收容對象

本監於民國84年12月7日成立，為全國首座女子專業監獄。民國87年5月22日成立女子戒治所，女監與戒治所合署辦公。高雄女子監獄於105年1月6日附設高雄看守所女子分所、高雄女子戒治所同時附設觀察勒戒所。收容對象包含受刑人、被告、受戒治人、受觀察勒戒人及受保安處分人：

(一)受刑人部分

1. 收容臺灣高等檢察署高雄檢察分署、臺灣高雄地方檢察署、臺灣橋頭地方檢察署檢察官指揮執行之女性受刑人。
2. 收容臺灣高等檢察署臺南檢察分署及臺灣嘉義、臺南、屏東地方檢察署指揮執行刑期一年六月以上之女性受刑人。

(二)羈押之女性被告部分

收容臺灣高等法院高雄分院及臺灣高雄及橋頭地方法院羈押之女性被告。

(三)受戒治人部分

收容臺灣高等檢察署臺南、高雄檢察分署及臺灣嘉義、臺南、高雄、橋頭、屏東、臺東地方檢察署檢察官指揮執行之女性受戒治人。

(四)受觀察勒戒人部分

收容臺灣高等檢察署臺南、高雄檢察分署及臺灣嘉義、臺南、高雄、橋頭、屏東地方檢察署檢察官指揮執行之女性受觀察勒戒人。

(五)受保安處分人部分：收容全國受強制工作之女性受保安處分人。



二、收容特色

108年8月底在監收容人人數為1,356人，受刑人1,289人、受保安處分人8人、受戒治人16人、被告及被管收人24人、觀察勒戒人19人，核定容額為1,267人，超收人數為89人，超收比率為7.0%。

表1 法務部矯正署高雄女子監獄各類收容人數

單位：人

項目別	104年底	105年底	106年底	107年底	108年8月底
收容總人數	1,191	1,200	1,332	1,365	1,356
受刑人	1,175	1,115	1,259	1,296	1,289
受保安處分人	3	2	1	6	8
受戒治人	13	19	13	19	16
被告及被管收人	-	33	22	20	24
觀察勒戒人	-	31	37	24	19

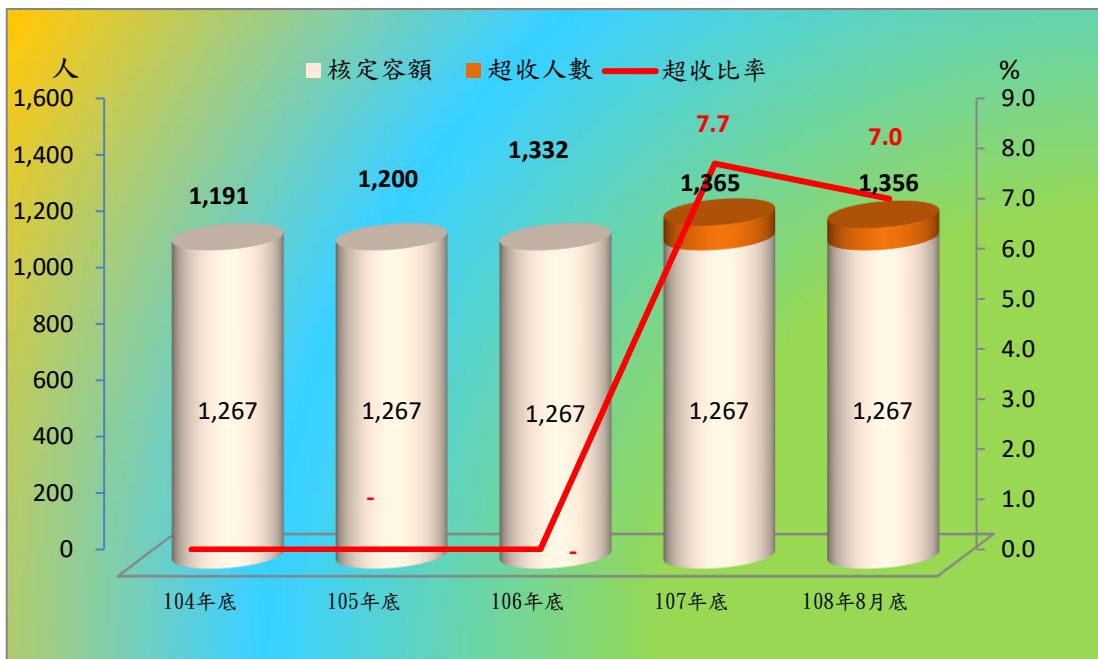
說明：受刑人含押候執行者。

表2 法務部矯正署高雄女子監獄收容人超額收容情形

單位：人、%

項目別	104年	105年	106年	107年	108年8月底
收容總人數	1,191	1,200	1,332	1,365	1,356
核定容額	1,267	1,267	1,267	1,267	1,267
超收人數	-	-	-	98	89
超收比率	-	-	-	7.7	7.0

圖1 法務部矯正署高雄女子監獄收容人超額收容情形



三、在監受刑人罪名

108年8月底在監受刑人人數為1,276人，其中罪名以毒品罪者993人，占77.8%最多；其次為詐欺罪者72人，占5.6%；第三為竊盜罪者40人，占3.1%，三者合計為1,105人，占86.5%。

表3 法務部矯正署高雄女子監獄在監受刑人主要罪名

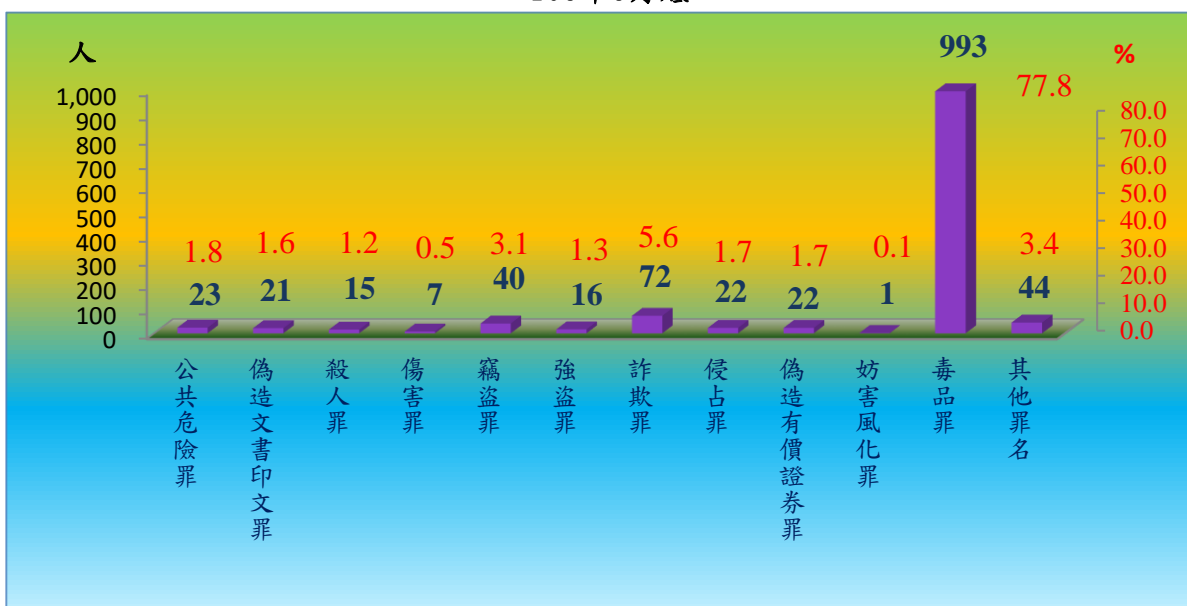
單位：人、%

罪名	104年底	105年底	106年底	107年底	108年8月底	
					人數	結構比(%)
總計	1,166	1,107	1,246	1,283	1,276	100.0
公共危險罪	27	29	29	36	23	1.8
偽造文書印文罪	25	19	19	15	21	1.6
殺人罪	19	17	16	21	15	1.2
傷害罪	9	4	5	12	7	0.5
竊盜罪	38	45	42	36	40	3.1
強盜罪	32	28	23	20	16	1.3
詐欺罪	47	41	58	60	72	5.6
侵占罪	12	13	12	14	22	1.7
偽造有價證券罪	22	17	26	21	22	1.7
妨害風化罪	5	3	1	2	1	0.1
毒品罪	875	854	974	1,000	993	77.8
其他罪名	55	37	41	46	44	3.4

說明：毒品罪含毒品危害防制條例、肅清煙毒條例及麻醉藥品管理條例，以下同。

圖2 法務部矯正署高雄女子監獄在監受刑人主要罪名

108年8月底



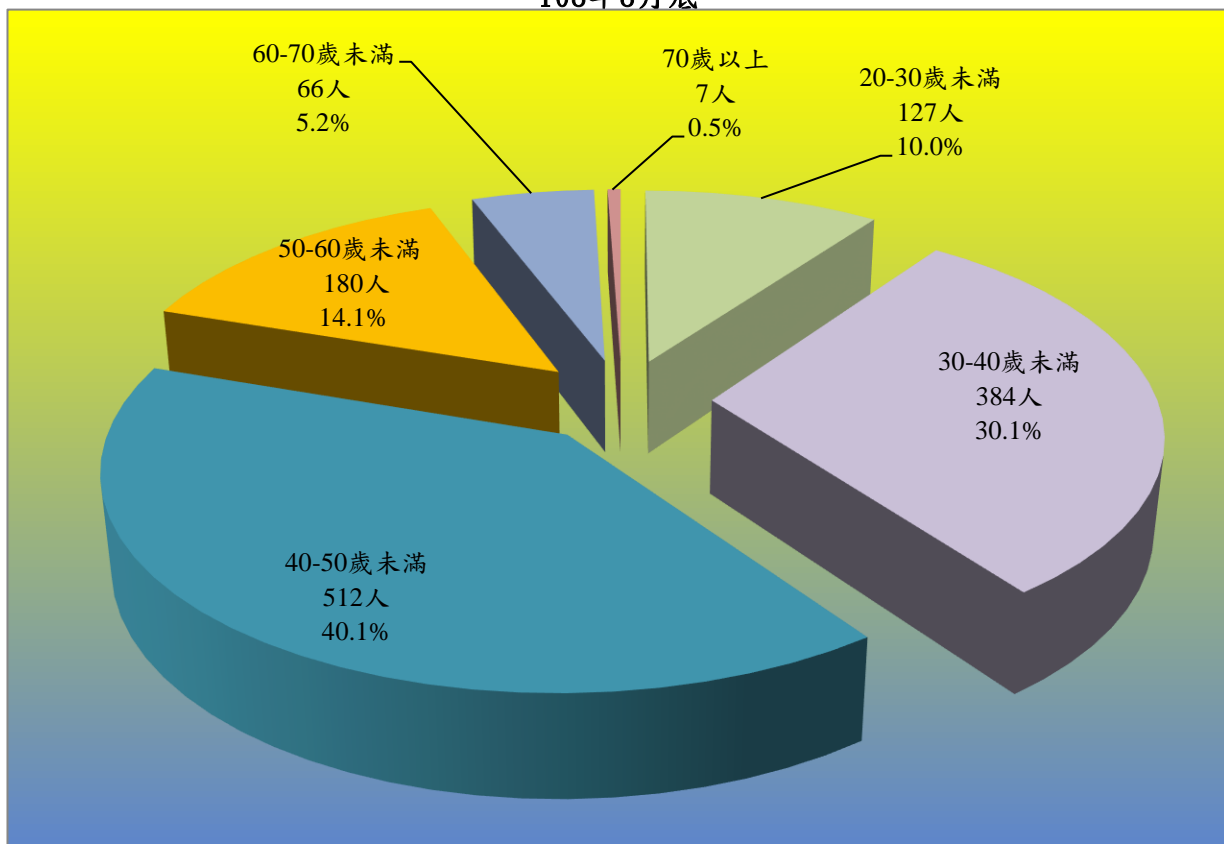
四、在監受刑人年齡

108年8月底在監受刑人人數為1,276人，其中年齡以40-50歲未滿者512人，占40.1%最多；其次為30-40歲未滿者384人，占30.1%；第三為50-60歲未滿者180人，占14.1%，三者合計為1,076人，占84.3%。

表4 法務部矯正署高雄女子監獄在監受刑人年齡

年月	總計	單位：人、%							
		14-18歲未滿	18-20歲未滿	20-30歲未滿	30-40歲未滿	40-50歲未滿	50-60歲未滿	60-70歲未滿	70歲以上
104年底	1,166	-	-	152	506	313	33	157	5
105年底	1,107	-	1	138	446	334	146	39	3
106年底	1,246	-	-	135	449	426	177	56	3
107年底	1,283	-	-	137	436	467	174	64	5
108年8月底	1,276	-	-	127	384	512	180	66	7
結構比(%)	100.0	-	-	10.0	30.1	40.1	14.1	5.2	0.5

圖3 法務部矯正署高雄女子監獄在監受刑人年齡
108年8月底



五、在監受刑人前科情形

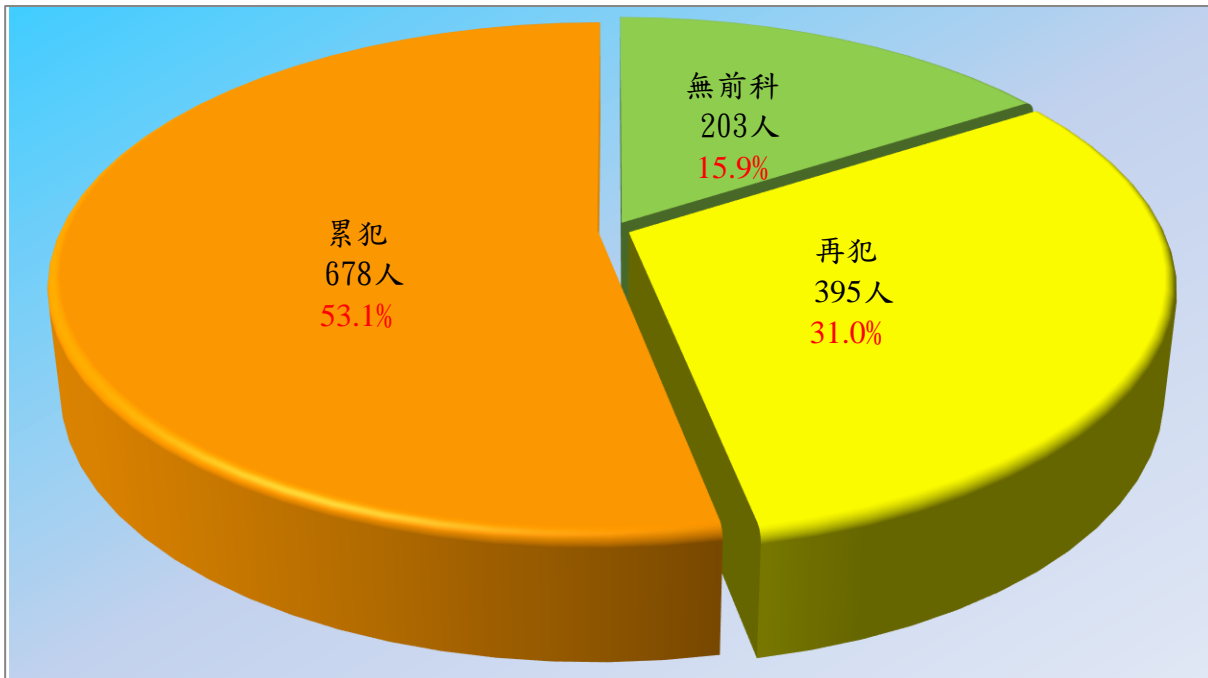
108年8月底在監受刑人人數為1,276人，無前科為203人，占15.9%；再犯為395人，占31.0%；累犯為678人，占53.1%。若以有前科作統計，則合計為1,073人，占84.1%。

表5 法務部矯正署高雄女子監獄在監受刑人前科情形

單位：人、%

年月	總計	性別		前科情形			
		男	女	無前科	有前科		
					計	再犯	累犯
104年底	1,166	-	1,166	245	921	388	533
105年底	1,107	-	1,107	226	881	344	537
106年底	1,246	-	1,246	213	1,033	375	658
107年底	1,283	-	1,283	211	1,072	388	684
108年8月底	1,276	-	1,276	203	1,073	395	678
結構比(%)	100.0	-	100.0	15.9	84.1	31.0	53.1

圖4 法務部矯正署高雄女子監獄在監受刑人前科情形
108年8月底



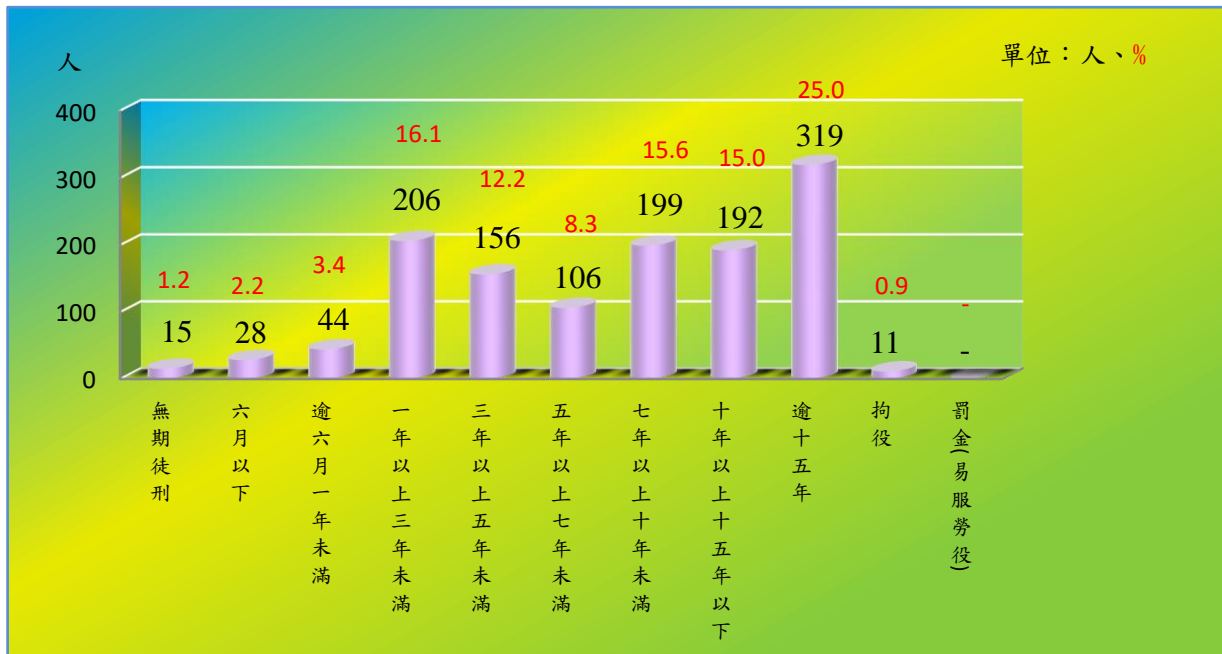
六、在監受刑人應執行刑刑名

108年8月底在監受刑人人數為1,276人，其中應執行刑刑名以逾十五年者319人，占25.0%為最高；一年以上三年未滿者206人，占16.1%次之；七年以上十年未滿者199人，占15.6%再次之，三者合計為724人，占56.7%。若以10年以上作統計（含無期徒刑者），則合計為526人，占41.2%。

表6 法務部矯正署高雄女子監獄在監受刑人應執行刑名

刑名		單位：人、%					結構比(%)
		104年底	105年底	106年底	107年底	108年8月底	
總計		1,166	1,107	1,246	1,283	1,276	100.0
死刑		-	-	-	-	-	-
無期徒刑		16	14	14	14	15	1.2
有期徒刑	六月以下	38	34	47	38	28	2.2
	逾六月一年未滿	33	34	54	44	44	3.4
	一年以上三年未滿	165	142	187	198	206	16.1
	三年以上五年未滿	131	140	149	151	156	12.2
	五年以上七年未滿	107	99	99	116	106	8.3
	七年以上十年未滿	166	158	177	190	199	15.6
	十年以上十五年以下	199	174	195	200	192	15.0
刑	逾十五年	301	299	321	324	319	25.0
拘役		8	13	3	7	11	0.9
罰金(易服勞役)		2	-	-	1	-	-

圖5 法務部矯正署高雄女子監獄在監受刑人應執行刑名
108年8月底



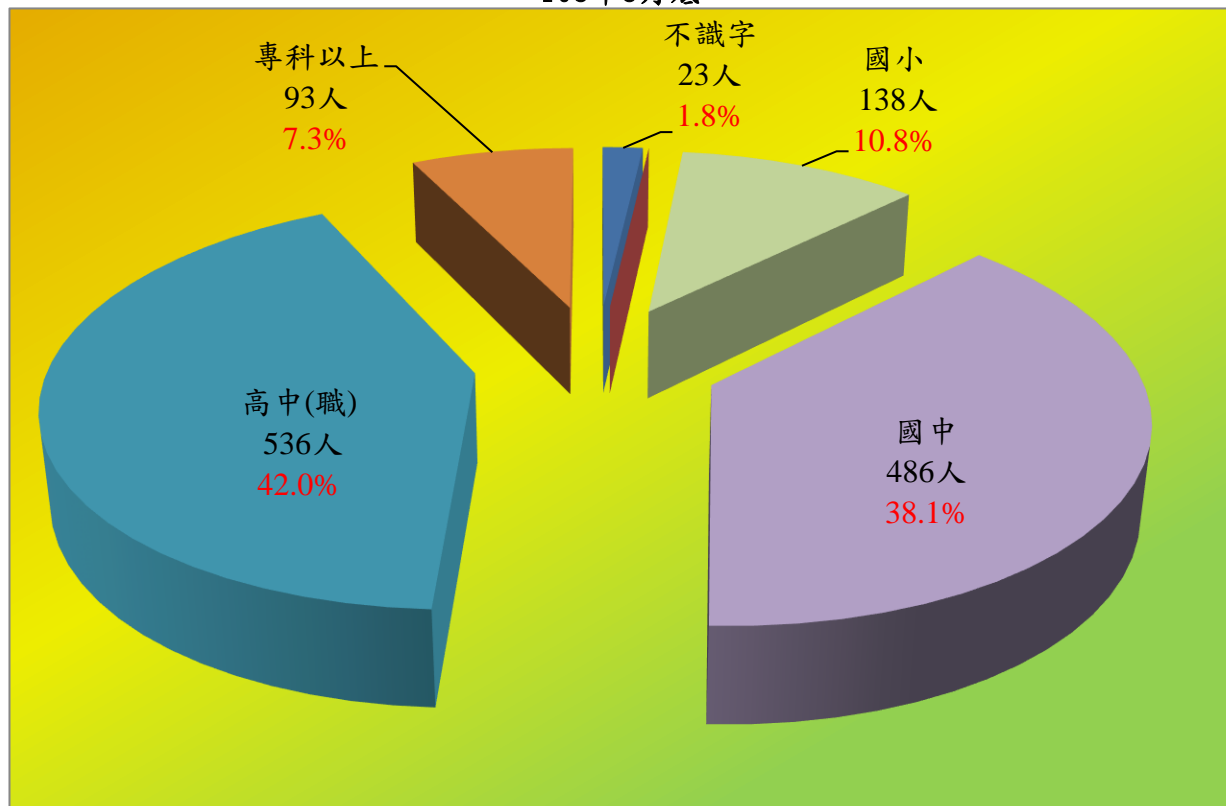
七、在監受刑人教育程度

108年8月底在監受刑人人數為1,276人，其中教育程度以高中(職)者536人，占42.0%最多；其次為國中者486人，占38.1%；第三為國小者138人，占10.8%，三者合計為1,160人，占90.9%。

表7 法務部矯正署高雄女子監獄在監受刑人教育程度

年	月	總計	不識字	自修	國小	國中	高中(職)	專科以上	不詳
104年底		1,166	18	-	113	451	524	60	-
105年底		1,107	16	-	112	414	501	64	-
106年底		1,246	19	-	131	479	555	62	-
107年底		1,283	26	-	137	481	565	74	-
108年8月底		1,276	23	-	138	486	536	93	-
結構比(%)		100.0	1.8	-	10.8	38.1	42.0	7.3	-

圖6 法務部矯正署高雄女子監獄在監受刑人教育程度
108年8月底



八、新入監受刑人罪名

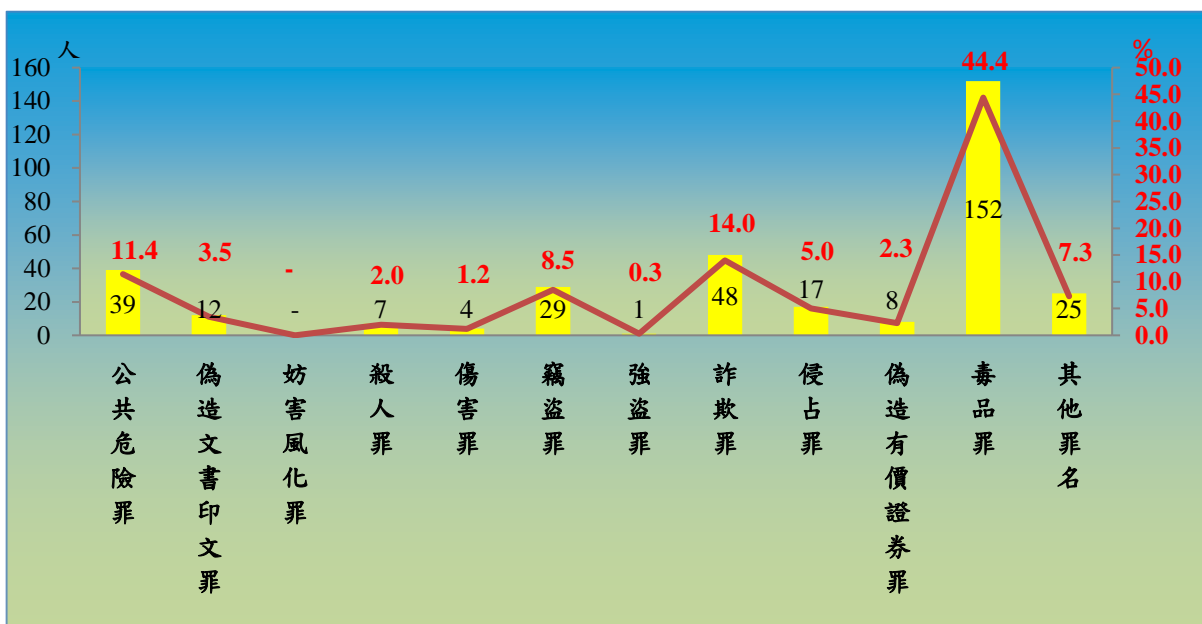
108年1-8月新入監受刑人人數為342人，其中罪名以毒品罪152人占44.4%最多；其次為詐欺罪48人占14.0%；第三為公共危險罪39人占11.4%，三者合計為239人，占69.8%。

表8 法務部矯正署高雄女子監獄新入監受刑人主要罪名

單位：人、%

罪名	104年	105年	106年	107年	108年1-8月	結構比(%)
總計	480	459	483	524	342	100.0
公共危險罪	51	62	47	60	39	11.4
偽造文書印文罪	22	9	12	10	12	3.5
妨害風化罪	8	2	2	1	-	-
殺人罪	6	5	5	8	7	2.0
傷害罪	10	5	12	22	4	1.2
竊盜罪	56	63	58	58	29	8.5
強盜罪	2	3	2	3	1	0.3
詐欺罪	46	48	46	53	48	14.0
侵占罪	16	16	9	12	17	5.0
偽造有價證券罪	10	9	15	8	8	2.3
毒品罪	218	202	236	244	152	44.4
其他罪名	35	35	39	45	25	7.3

圖7 法務部矯正署高雄女子監獄新入監受刑人主要罪名
108年1-8月



九、實際出獄受刑人罪名

108年1-8月出監受刑人人數為397人，其中罪名以毒品罪者215人，占54.2%最多；其次為公共危險罪者54人，占13.6%；第三為詐欺罪者38人，占9.6%，三者合計為307人，占77.4%。

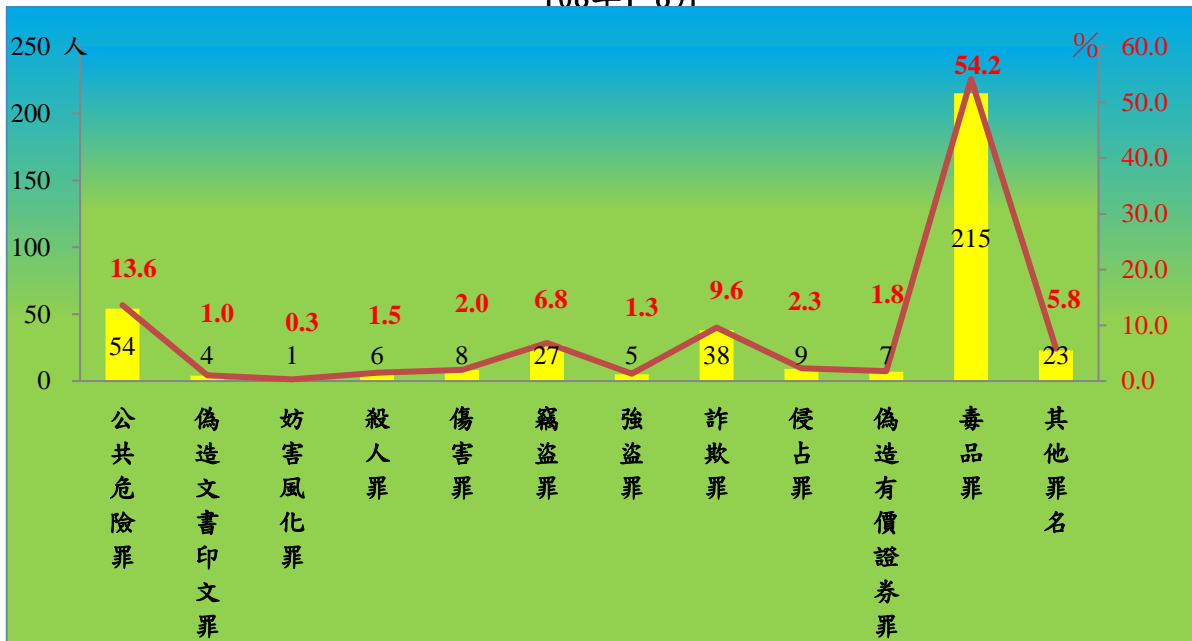
表9 法務部矯正署高雄女子監獄受刑人實際出獄主要罪名

單位：人、%

罪名	104年	105年	106年	107年	108年1-8月	
					人數	百分比(%)
總計	507	558	467	497	397	100.0
公共危險罪	52	57	53	58	54	13.6
偽造文書印文罪	22	14	11	14	4	1.0
妨害風化罪	8	5	3	1	1	0.3
殺人罪	6	6	3	2	6	1.5
傷害罪	10	9	11	14	8	2.0
竊盜罪	56	54	64	65	27	6.8
強盜罪	2	10	9	6	5	1.3
詐欺罪	46	52	38	42	38	9.6
侵占罪	16	11	12	9	9	2.3
偽造有價證券罪	10	13	6	8	7	1.8
毒品罪	246	284	227	248	215	54.2
其他罪名	33	43	30	30	23	5.8

圖8 法務部矯正署高雄女子監獄實際出獄受刑人主要罪名

108年1-8月



十、在所被告罪名

108年8月底在所被告人數為24人，其中罪名以毒品罪者16人，占66.7%最多；其次為殺人罪者3人，占12.5%；第三為詐欺罪者2人，占8.3%，三者合計為21人，占87.5%。

表10 法務部矯正署高雄看守所女子分所在所被告主要罪名

單位：人、%

罪名	104年底	105年底	106年底	107年底	108年8月底	
					人數	結構比(%)
總計		33	22	20	24	100.0
公共危險罪		-	1		-	-
偽造文書印文罪		-	-	0	-	-
殺人罪		6	1	3	3	12.5
傷害罪		-	1	0	-	-
竊盜罪		3	2	0	1	4.2
強盜罪		-	-			-
詐欺罪		4	4	3	2	8.3
侵占罪		-	-	0	-	-
偽造有價證券罪		-	-	0	-	-
妨害風化罪		-	-			-
毒品罪		18	12	13	16	66.7
其他罪名		2	1	1	2	8.3

圖9 法務部矯正署高雄看守所女子分所在所被告主要罪名
108年8月底

