

# 法務部矯正署高雄女子監獄

## 收容現況及特性

### 一、收容對象

本監於民國84年12月7日成立，為全國首座女子專業監獄。民國87年5月22日成立女子戒治所，女監與戒治所合署辦公。高雄女子監獄於105年1月6日附設高雄看守所女子分所、高雄女子戒治所同時附設觀察勒戒所。收容對象包含受刑人、被告、受戒治人及受觀察勒戒人：

#### (一)受刑人部分

1. 收容臺灣高等檢察署高雄檢察分署、臺灣高雄及橋頭地方檢察署檢察官指揮執行之女性受刑人。
2. 收容臺灣高等檢察署臺南檢察分署及臺灣嘉義、臺南、屏東地方檢察署指揮執行刑期一年六月以上之女性受刑人。

#### (二)羈押之被告部分

收容臺灣高等法院高雄分院、臺灣高雄及橋頭地方法院羈押之女性被告。

#### (三)受戒治人部分

收容臺灣高等檢察署臺南、高雄檢察分署及臺灣嘉義、臺南、高雄、橋頭、屏東、臺東地方檢察署檢察官指揮執行之女性受戒治人。

#### (四)受觀察勒戒人部分

收容臺灣高等檢察署臺南、高雄檢察分署及臺灣嘉義、臺南、高雄、橋頭、屏東地方檢察署檢察官指揮執行之女性受觀察勒戒人。



二、收容特色

113年4月底在監收容人人數為1,251人，受刑人1,180人、受保安處分人0人、受戒治人22人、被告及被管收人19人、觀察勒戒人30人，核定容額為1,267人，超收人數為0人，超收比率為0.0%。

表1 法務部矯正署高雄女子監獄各類收容人數

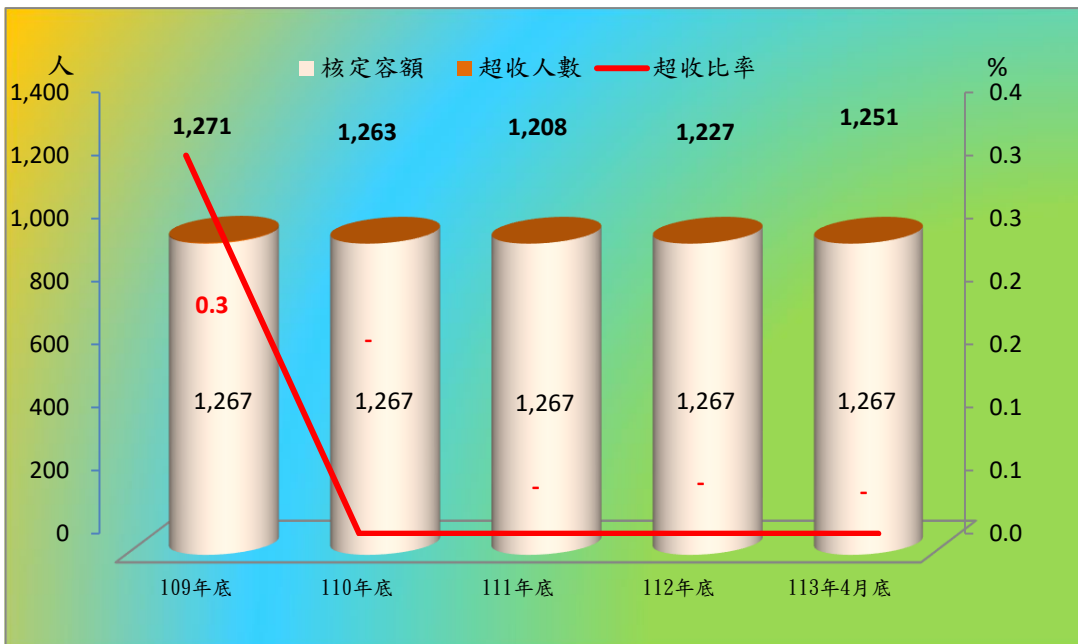
項目別	單位：人				
	109年底	110年底	111年底	112年底	113年4月底
收容總人數	1,271	1,263	1,208	1,227	1,251
受刑人	1,210	1,154	1,120	1,146	1,180
受保安處分人	6	-	-	-	-
受戒治人	11	41	27	34	22
被告及被管收人	17	13	13	15	19
觀察勒戒人	27	55	48	32	30

說明：受刑人含押候執行者。

表2 法務部矯正署高雄女子監獄收容人超額收容情形

項目別	單位：人、%				
	109年底	110年底	111年底	112年底	113年4月底
收容總人數	1,271	1,263	1,208	1,227	1,251
核定容額	1,267	1,267	1,267	1,267	1,267
超收人數	4	-	-	-	-
超收比率	0.3	-	-	-	-

圖1 法務部矯正署高雄女子監獄收容人超額收容情形



三、在監受刑人罪名

113年4月底在監受刑人人數為1,176人，其中罪名以毒品罪者739人，占62.8%最多；其次為詐欺罪者150人，占12.8%；第三為公共危險罪者33人，占2.8%，三者合計為922人，占78.4%。

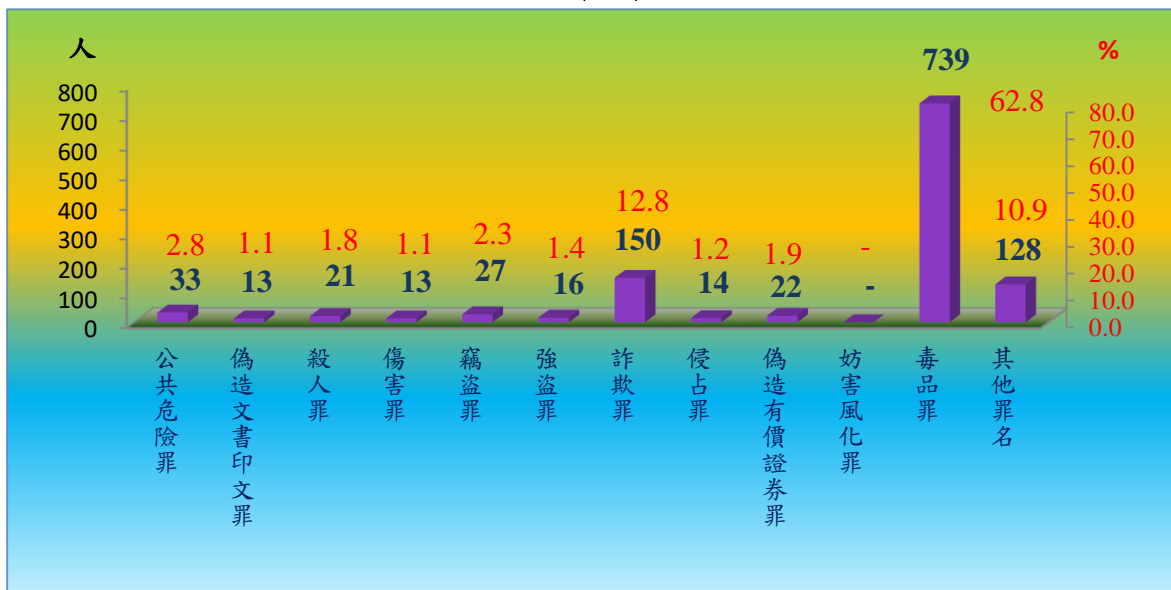
表3 法務部矯正署高雄女子監獄在監受刑人主要罪名

單位：人、%

罪名	109年底	110年底	111年底	112年底	113年4月底	
					人數	結構比(%)
總計	1,205	1,149	1,117	1,139	1,176	100.0
公共危險罪	38	28	23	33	33	2.8
偽造文書印文罪	8	13	19	10	13	1.1
殺人罪	16	20	24	21	21	1.8
傷害罪	7	9	14	14	13	1.1
竊盜罪	25	25	29	22	27	2.3
強盜罪	14	16	14	14	16	1.4
詐欺罪	75	96	101	130	150	12.8
侵占罪	7	10	14	10	14	1.2
偽造有價證券罪	15	21	20	23	22	1.9
妨害風化罪	1	-	-	-	-	-
毒品罪	950	842	780	743	739	62.8
其他罪名	49	69	79	119	128	10.9

說明：毒品罪含毒品危害防制條例、肅清煙毒條例及麻醉藥品管理條例，以下同。

圖2 法務部矯正署高雄女子監獄在監受刑人主要罪名  
113年4月底



#### 四、在監受刑人年齡

113年4月底在監受刑人人數為1,176人，其中年齡以40-50歲未滿者466人，占39.6%最多；其次為30-40歲未滿者247人，占21.0%；第三為50-60歲未滿者228人，占19.4%，三者合計為941人，占80.0%。

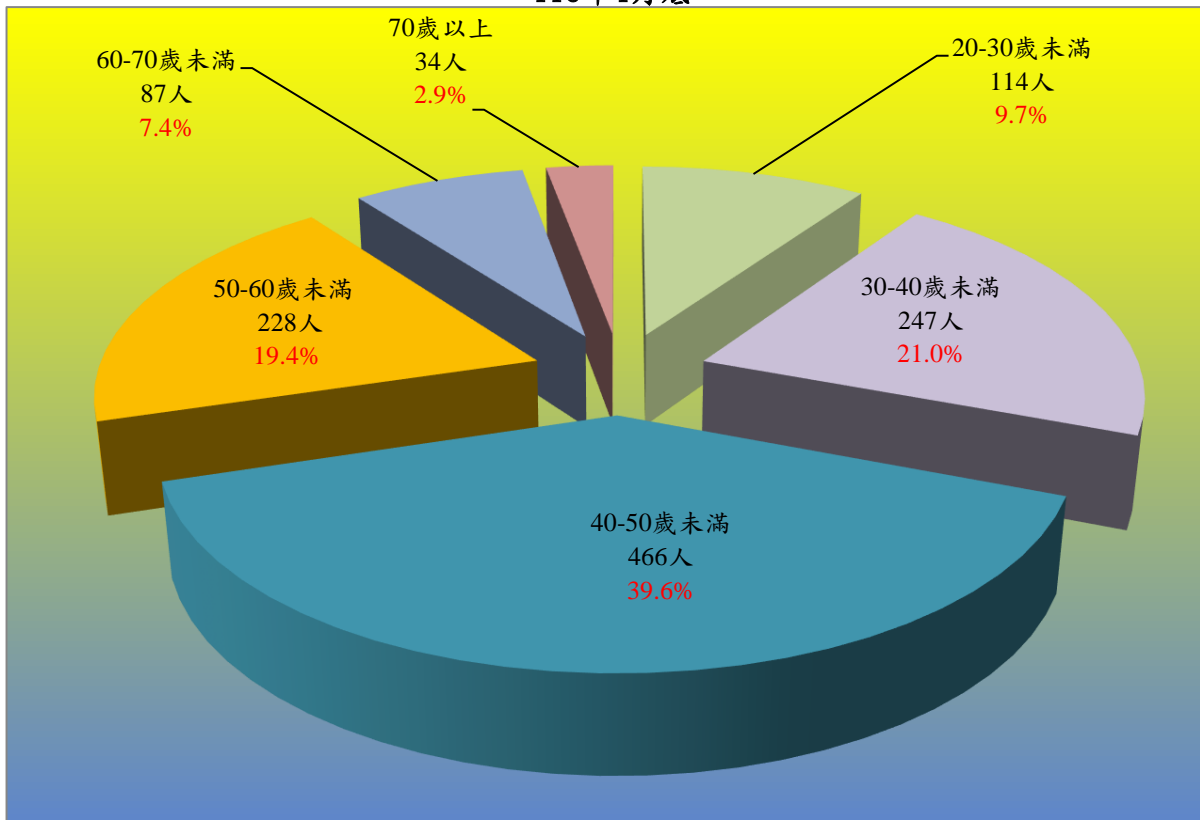
表4 法務部矯正署高雄女子監獄在監受刑人年齡

單位：人、%

年月	總計	14-18歲未滿	18-20歲未滿	20-30歲未滿	30-40歲未滿	40-50歲未滿	50-60歲未滿	60-70歲未滿	70歲以上
109年底	1,205	-	-	114	318	516	172	-	13
110年底	1,149	-	-	97	266	490	197	83	16
111年底	1,117	-	-	103	242	455	209	87	21
112年底	1,139	-	-	112	239	461	210	86	31
113年4月底	1,176	-	-	114	247	466	228	87	34
結構比(%)	100.0	-	-	9.7	21.0	39.6	19.4	7.4	2.9

圖3 法務部矯正署高雄女子監獄在監受刑人年齡

113年4月底



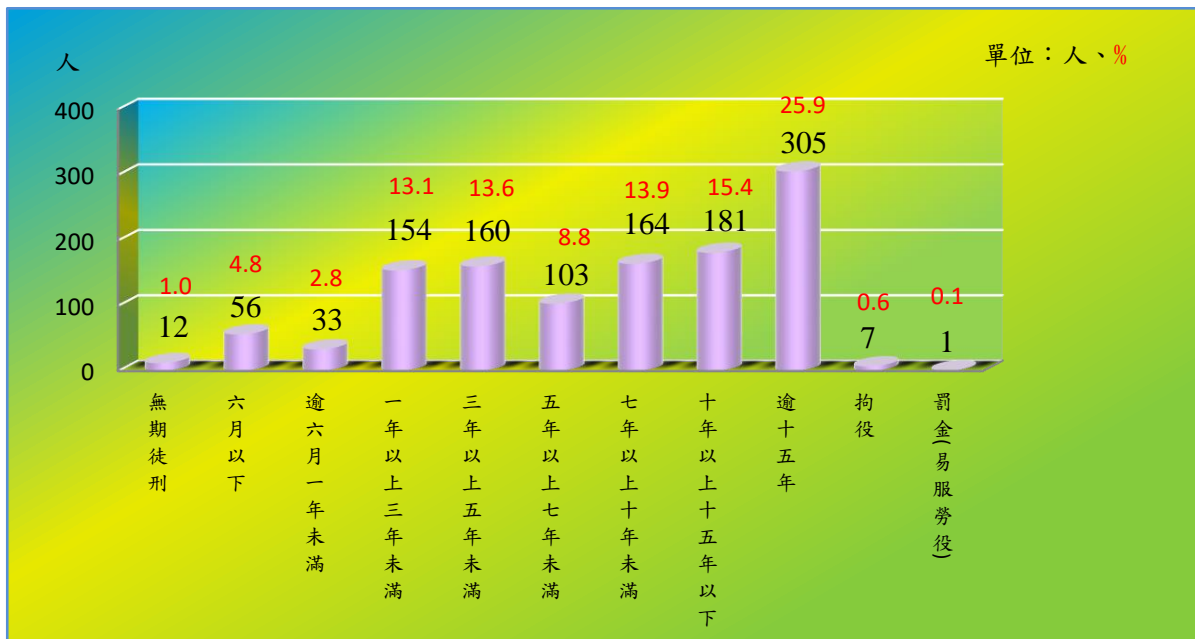
五、在監受刑人應執行刑刑名

113年4月底在監受刑人人數為1,176人，其中應執行刑刑名以逾十五年者305人，占25.9%為最高；十年以上十五年以下者181人，占15.4%次之；七年以上十年未滿者164人，占13.9%再次之，三者合計為650人，占55.3%。若以十年以上作統計（含無期徒刑者），則合計為498人，占42.3%。

表5 法務部矯正署高雄女子監獄在監受刑人應執行刑名

刑名	109年底	110年底	111年底	112年底	113年4月底	
					人數	結構比(%)
總計	1,205	1,149	1,117	1,139	1,176	100.0
死刑	-	-	-	-	-	-
無期徒刑	14	14	14	12	12	1.0
有期						
六月以下	27	38	39	56	56	4.8
逾六月一年未滿	48	21	24	33	33	2.8
一年以上三年未滿	184	169	143	131	154	13.1
三年以上五年未滿	142	128	142	154	160	13.6
五年以上七年未滿	115	101	94	100	103	8.8
七年以上十年未滿	168	185	161	164	164	13.9
十年以上十五年以下	177	167	168	182	181	15.4
逾十五年	324	323	320	302	305	25.9
拘役	6	3	12	5	7	0.6
罰金(易服勞役)	-	-	-	-	1	0.1

圖4 法務部矯正署高雄女子監獄在監受刑人應執行刑名  
113年4月底



六、在監受刑人教育程度

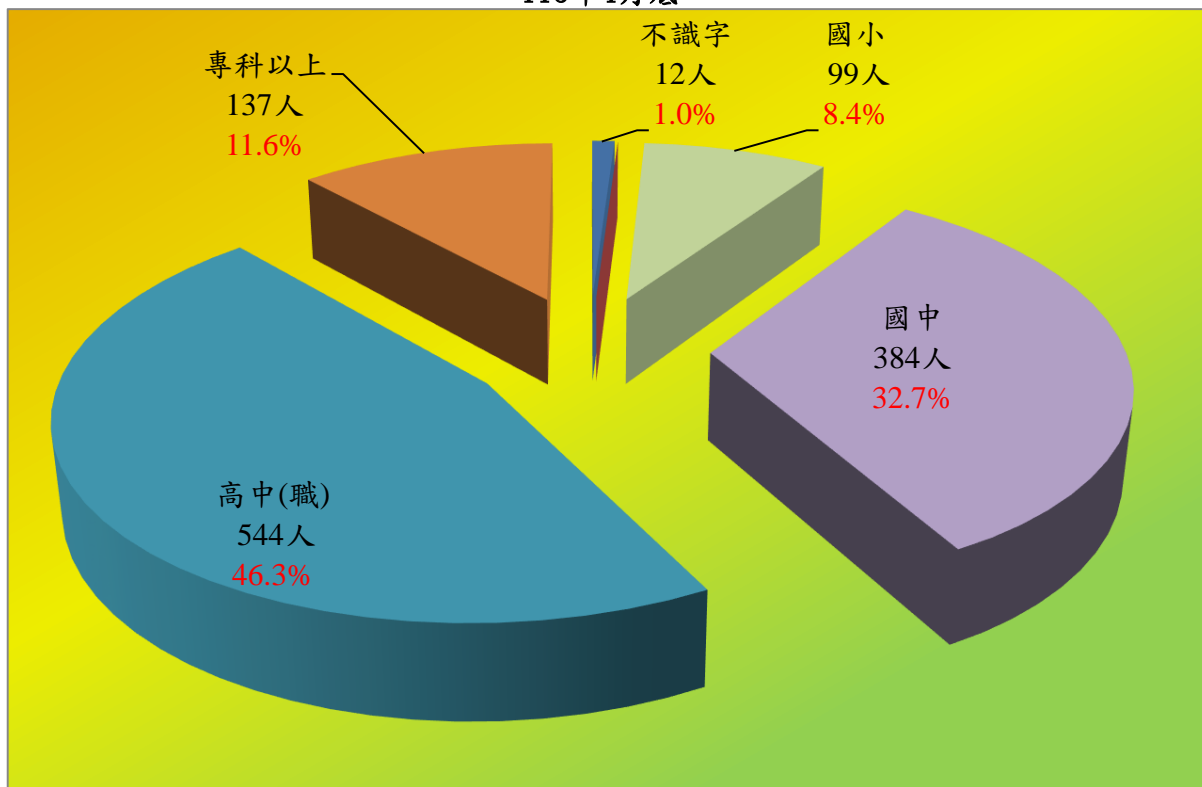
113年4月底在監受刑人人數為1,176人，其中教育程度以高中(職)者544人，占46.3%最多；其次為國中者384人，占32.7%；第三為專科以上者137人，占11.6%，三者合計為1,065人，占90.6%。

表6 法務部矯正署高雄女子監獄在監受刑人教育程度

單位：人、%

年	月	總計	不識字	自修	國小	國中	高中(職)	專科以上	不詳
109年底		1,205	13	-	127	474	517	74	-
110年底		1,149	13	-	123	417	496	100	-
111年底		1,117	15	-	109	396	500	97	-
112年底		1,139	15	-	95	380	521	128	-
113年4月底		1,176	12	-	99	384	544	137	-
	結構比(%)	100.0	1.0	-	8.4	32.7	46.3	11.6	-

圖5 法務部矯正署高雄女子監獄在監受刑人教育程度  
113年4月底



七、新入監受刑人罪名

113年1-4月新入監受刑人人數為192人，其中罪名以詐欺罪40人占20.8%最多；其次為毒品罪34人占17.7%；第三為公共危險罪20人占10.4%，三者合計為94人，占49.0%。

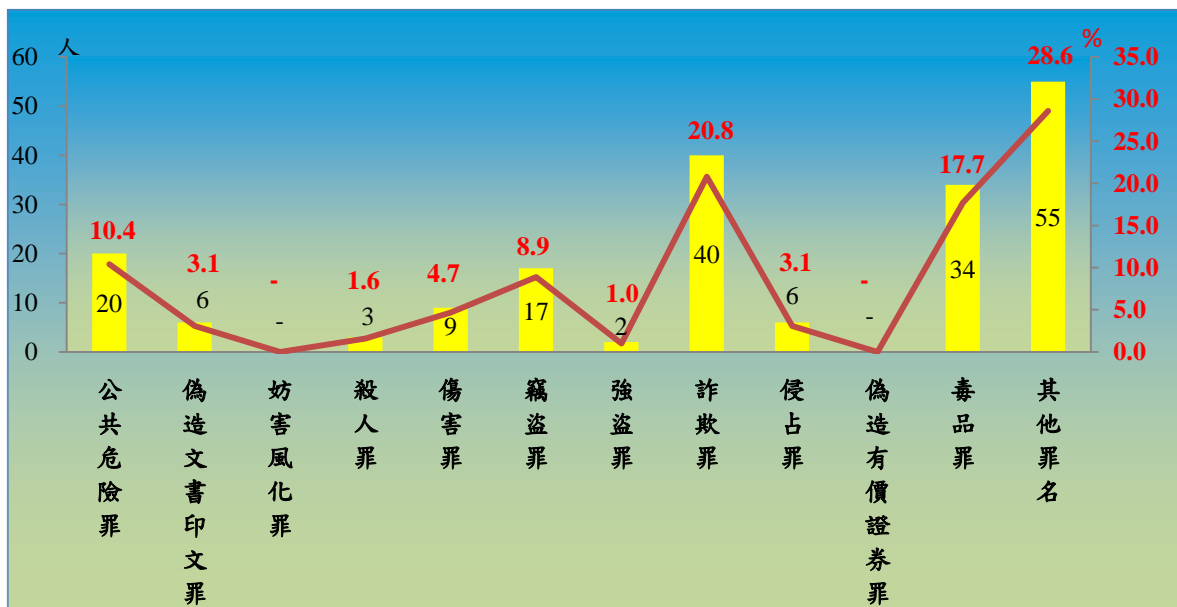
表7 法務部矯正署高雄女子監獄新入監受刑人主要罪名

單位：人、%

罪名	109年	110年	111年	112年	113年1-4月	結構比(%)
總計	505	403	444	494	192	100.0
公共危險罪	66	42	46	70	20	10.4
偽造文書印文罪	8	12	12	9	6	3.1
妨害風化罪	2	-	-	-	-	-
殺人罪	9	10	10	3	3	1.6
傷害罪	7	15	15	18	9	4.7
竊盜罪	47	35	66	55	17	8.9
強盜罪	2	2	-	2	2	1.0
詐欺罪	65	66	66	72	40	20.8
侵占罪	9	10	16	11	6	3.1
偽造有價證券罪	9	13	7	4	-	-
毒品罪	234	130	123	110	34	17.7
其他罪名	47	68	83	140	55	28.6

圖6 法務部矯正署高雄女子監獄新入監受刑人主要罪名

113年1-4月



八、實際出獄受刑人罪名

113年1-4月出監受刑人人數為148人，其中罪名以毒品罪者40人，占27.0%最多；其次為詐欺罪者19人，占12.8%；第三為公共危險罪者17人，占11.5%，三者合計為76人，占51.4%。

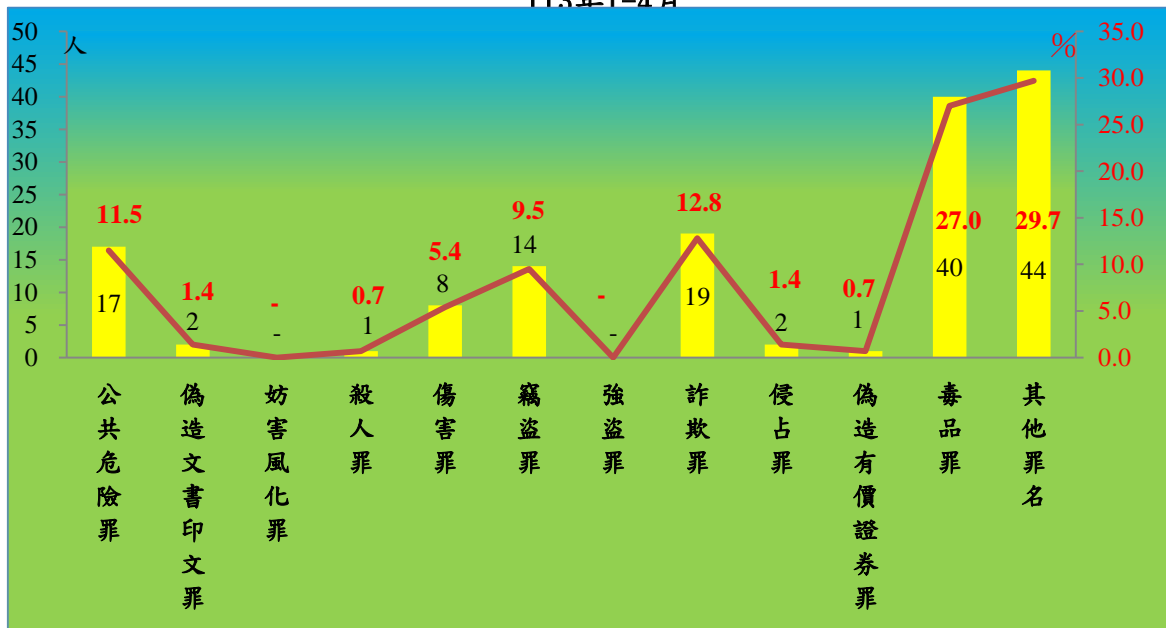
表8 法務部矯正署高雄女子監獄受刑人實際出獄主要罪名

單位：人、%

罪名	109年	110年	111年	112年	113年1-4月	百分比(%)	
						人	%
總計	566	445	510	531	148		100.0
公共危險罪	65	52	54	56	17		11.5
偽造文書印文罪	15	5	4	15	2		1.4
妨害風化罪	-	1	-	-	-		-
殺人罪	7	1	4	8	1		0.7
傷害罪	9	11	10	17	8		5.4
竊盜罪	53	34	64	61	14		9.5
強盜罪	2	-	4	2	-		-
詐欺罪	53	42	69	61	19		12.8
侵占罪	15	8	8	12	2		1.4
偽造有價證券罪	11	8	8	7	1		0.7
毒品罪	308	245	221	181	40		27.0
其他罪名	28	38	64	111	44		29.7

圖7 法務部矯正署高雄女子監獄實際出獄受刑人主要罪名

113年1-4月





九、在所被告罪名

113年4月底在所被告人數為19人，其中罪名以毒品罪者8人，占42.1%最多；其次為詐欺罪者3人，占15.8%；第三為偽造文書印文罪及傷害罪者各1人，各占5.3%，四者合計為13人，占68.4%。

表9 法務部矯正署高雄看守所女子分所在所被告主要罪名

單位：人、%

罪名	109年底	110年底	111年底	112年底	113年4月底	
					人數	結構比(%)
總計	17	13	12	15	19	100.0
公共危險罪	-	1	1	2	-	-
偽造文書印文罪	-	-	-	-	1	5.3
殺人罪	2	2	3	1	-	-
傷害罪	-	-	-	-	1	5.3
竊盜罪	-	1	1	-	-	-
強盜罪	1	-	-	-	-	-
詐欺罪	5	3	-	2	3	15.8
銀行法	-	2	1	-	-	-
偽造有價證券罪	-	-	-	-	-	-
組織犯罪條例	-	3	-	-	-	-
毒品罪	6	1	5	7	8	42.1
其他罪名	3	-	1	3	6	31.6

圖8 法務部矯正署高雄看守所女子分所在所被告主要罪名  
113年4月底

